



## OBSAH

Úvodní slovo generálního ředitele	4
Profil společnosti	8
Hlavní události roku 2024	9
Zaměstnanci společnosti	13
Společenská odpovědnost	14
Počátky moderního podzemního stavitelství	16
Divize 1 – podzemní stavby	18
Divize 2 – pozemní stavby	24
Divize 3 – dopravní stavby	30
Divize 4 – technická zařízení budov a technologické celky	36
Divize 5 – metro	42
Podnikání v zahraničí	48
Podnikání společnosti v roce 2024	49
Compliance	52
Hospodářské výsledky roku 2024	53
Statutární orgány a vedení společnosti	54
Organizační struktura	55
Vybrané hospodářské ukazatele	57
Účetní výkazy	58

## CONTENTS

<i>Chief Executive's Opening Statement</i>	5
<i>Company Profile</i>	8
<i>Highlights of 2024</i>	11
<i>Company Staff</i>	13
<i>Corporate Social Responsibility</i>	15
<i>The Beginnings of Modern Underground Construction</i>	17
<i>Division 1 – Underground Construction</i>	18
<i>Division 2 – Building Construction</i>	24
<i>Division 3 – Transport Construction</i>	30
<i>Division 4 – Building Service Systems and Technology</i>	36
<i>Division 5 – Metro</i>	42
<i>Business Activities Abroad</i>	48
<i>Company Business in 2024</i>	50
<i>Compliance</i>	52
<i>Financial Results 2024</i>	53
<i>Statutory Bodies and Top Management</i>	54
<i>Organisational Structure</i>	55
<i>Selected Economic Indicators</i>	57
<i>Financial Statements</i>	59

## ÚVODNÍ SLOVO GENERÁLNÍHO ŘEDITELE

Vážení čtenáři,

rok 2024 byl pro naši firmu rokem jubilejním, v němž jsme si připomněli 60 let od jejího vzniku. Byl také rokem úspěšným, rokem změn i rokem, který před nás postavil nové výzvy. Úspěšným proto, že jsme dosáhli dobrých výsledků. Z hlediska celkových výnosů ve výši 7 894 mil. Kč dokonce velmi dobrých, uvážíme-li nedostatek výrobního programu pro podzemní stavby, který nás celý loňský rok provázel. Pochopitelně se promítl i do tvorby zisku, který na slůvko „velmi“ nedosáhl, nicméně jeho výše 157,4 mil. Kč před zdaněním je uspokojivá. Zvláště pak, uvážíme-li, že se v ní promítá i ekonomická výpomoc, kterou jsme poskytli naší dceřiné společnosti ve Švédsku.

Jako rok změny uvádím loňský rok proto, že s sebou přinesl poměrně razantní snížení naší angažovanosti v zahraničí. Podnikání v Maďarsku jsme uzavřeli dokončením zakázky na dálnici M85 a odprodejem naší dceřiné společnosti Subterra Raab Kft. Mnohaleté působení na tomto trhu celkově hodnotíme jako velmi úspěšné. Změnou prošlo i naše podnikání ve Švédsku, kde naše dceřiná společnost dokončila projekt FSE 209 – Tunel Skärholmen, dílo v Česku po zásluze oceněné a velké natolik, že v oboru podzemního stavitelství nemá u žádné jiné české stavební společnosti působící v zahraničí obdoby. Šlo o čtyřkilometrový dálniční tunel na nově budovaném jihozápadním obchvatu Stockholmu s dvěma třípruhovými tubusy a trasou vedenou částečně pod jezerem. Právě v těchto místech jsme prokázali naše tunelářské schopnosti a dovednosti. Po stránce ekonomické byl však výsledek poplatný problematickému přístupu investora a zejména době realizace díla, tedy době pandemie a následného skokového zdražení všech vstupů. Na tento projekt jsme loni žádným dalším nenavázali, ve Švédsku však nadále působí jak naše dceřiná společnost, tak i organizační složka. V součtu Maďarska a Švédska se tedy v roce 2024 podíl naší činnosti v zahraničí na celkovém obratu společnosti významně snížil ve prospěch tuzemska. Zahraničí však neopouštíme, máme před sebou projekty na Slovensku i v Německu; zejména v těchto zemích chceme naše aktivity nadále rozvíjet.

Kromě Maďarska a Švédska byly významné zakázky dokončeny i na domácím trhu. V oboru železničního stavitelství se jednalo například o stavby v úsecích Praha-Vysočany – Mstětice a Brno – Zastávka u Brna, u pozemních děl stojí za zmínku výstavba podzemní laboratoře ÚOCHB v Praze 6. V hlavním městě jsme také dokončili instalace technologií do nově postaveného Masaryk

Centre 1, hotelu One nebo rekonstruovaného obchodního domu Máj.

Silný příběh psala i nová linka D pražského metra. Subterra je vedoucím účastníkem sdružení, které staví první úsek mezi budoucími stanicemi Pankrác a Olbrachtova. Loni si zde vedla nadmíru dobře, stavba běžela bez problémů a na čas. Jde bezesporu o prestižní dílo, které je pod drobnohledem městského investora a soustřeďuje se na něj zájem médií i široké veřejnosti. Bohužel se však soustřeďuje i na stinnou stránku příběhu týkající se navazujícího úseku Olbrachtova – Nové Dvory; sdružení vedené naší společností bylo zadavatelem opakovaně vyhlášeno vítězem soutěže i zde. Toto rozhodnutí jím však muselo být i opakovaně zrušeno, protože „nevítězové“ soutěže do krajnosti využívají všech prostředků, aby naše vítězství zpochybnili. Nakolik tak činí, natolik se zahájení stavby oddaluje a prodražuje, především ke škodě jejich budoucích uživatelů.

I přes tento problém vidíme rok 2025 i vzdálenější budoucnost optimisticky. Realizace četných významných staveb bude pokračovat, další máme před sebou. Zásoba práce je na solidní úrovni, i v podzemním stavitelství je robustnější, než byla loni. Stále však není na takové výši, na jaké bychom si ji přáli mít. Budou-li se však postupně naplňovat představy o investicích do dopravní infrastruktury, mělo by být přinejmenším o co soutěžit.

A máme také před sebou nové výzvy v podobě PPP projektů, do jejichž přípravy jsme v rámci Skupiny Metrostav zapojeni. Uskupení, jehož je Subterra součástí, již loni prošlo prekvalifikací u projektu D35 a bylo Ministerstvem dopravy vyzváno k soutěžnímu dialogu. Je to povzbudivě úspěšný, ale jen velmi malý krůček na dlouhé cestě, která nás na této dálniční cestě čeká. Ve všech výzvách, které přineslo uplynulých šedesát let, Subterra vždy obstála. Jsem proto přesvědčen, že obstojí i tentokrát a v celé šíři svého podnikání bude dále upevňovat svoji pozici žádané a respektované stavební společnosti.



Ing. Ondřej Fuchs  
předseda představenstva a generální ředitel

## CHIEF EXECUTIVE'S OPENING STATEMENT

Dear Readers,

*The year 2024 was one of celebration for our company, as we marked the 60th anniversary of its foundation. It was also a year of success, a year of changes and a year in which we faced new challenges.*

*The year was a successful one because we achieved good results. In terms of total revenue amounting to CZK 7,894 million our results were very good, if we take into account the lack of contracts for underground constructions that affected us all year long. Naturally this also had an impact on profit creation; while not deserving of the word "very", the figure of CZK 157.4 million before tax is, nonetheless, satisfactory. This is especially the case if we take into account the financial assistance we provided to our Swedish subsidiary.*

*I call the last year a year of change as it saw a relatively steep decline in the level of our involvement abroad. We ended our activities in Hungary on completion of the contract for the M85 motorway and by the sale of our subsidiary, Subterra Raab Kft. We consider our many years of activity on the Hungarian market to have been highly successful. Our business activities also changed in Sweden, where our subsidiary completed the FSE 209 – Tunel Skärholmen project. Our work deservedly received recognition of a level not accorded to any other Czech construction firm that is active abroad. The project included the construction of a four-kilometre motorway tunnel on the newly built southwestern Stockholm bypass, with two three-lane tubes and a route leading partially under a lake. And it was exactly in these sections that we were able to demonstrate our skills and know-how in the construction of tunnels. However, from an economic perspective the result was impacted by the problematic approach taken by the investor and, principally, the time at which the project was realised – during the Covid pandemic, and subsequently the skyrocketing prices of all resources. While this project was not followed by any new one last year, both our subsidiary and our branch continue their activities in Sweden. Therefore, the proportion of our foreign turnover relative to the company's total revenue declined significantly. We are not, however, withdrawing from foreign countries entirely, as we have ongoing projects in Slovakia and also in Germany. We want to further develop our activities in these countries in particular.*

*In addition to Hungary and Sweden, we also completed major contracts in the Czech Republic. In the field of railway engineering these were, for example, the Prague-Vysočany – Mstětice and Brno – Zastávka u Brna sections of rail, while in the field of building engineering the construction of the underground laboratory of the Institute of Organic Chemistry and Biochemistry of the Czech Academy of Science in Prague 6 is worthy of mention. In the capital city we also completed the installation of technolog-*

*ical systems in the newly built Masaryk Centre 1, The Cloud One Prague hotel and the refurbished Máj department store.*

*A major topic of the year was the new Line D in the Prague Metro. Subterra is the leader of the consortium that is building the first section, between the future Pankrác and Olbrachtova stations. Last year went extremely well, with construction running on time and free of problems. This is, without doubt, a prestigious contract that is being closely monitored by the City of Prague's chief investor and is the focus of attention of both the media and the general public. Unfortunately, attention is also focusing on the darker side of the story, which concerns the subsequent section between Olbrachtova and Nové Dvory stations. Even though the consortium headed by our company was repeatedly declared the winner of the tender for this section, too, the decision was repeatedly annulled as the "non-winners" are going to extremes in order to contest our victory. The more they do so, the more the start of construction work is delayed and becomes more expensive; and this will be primarily to the detriment of future users.*

*Despite this problem, we look ahead positively to the year 2025 and further beyond. The realisation of numerous major construction projects will continue, and we have several coming up. The quantity of work is solid, and in the field of underground constructions it is even better than it was last year. However, it is not yet at the level we would like it to be. Nevertheless, if our expectations regarding investment in transport infrastructure continue to be met, at the very least we will have something to compete for.*

*In addition to the above, we are also faced with new challenges in the form of PPP projects; as part of the Metrostav Group, we are involved in the preparation of these. Already last year the consortium that Subterra is part of completed the preliminary qualification phase for the D35 motorway project and was invited to take part in the official dialogue on the tender by the Ministry of Transport. It is an encouragingly successful, yet a very small, step on the long road which awaits us on this motorway journey. In its sixty years of operation, Subterra has successfully overcome all challenges it has faced. I am therefore convinced that it will also overcome this challenge and, across the full extent of its business activities, it will continue to consolidate its position as a sought-after and well-respected construction firm.*



Ing. Ondřej Fuchs  
Chairman of the Board of Directors and CEO



SUBTERRA OPEN WEEKEND  
SUBTERRA OPEN WEEKEND



METROSTAV HANDY CYKLO MARATON  
METROSTAV HANDY CYKLO MARATHON

MEZINÁRODNÍ HUDEBNÍ FESTIVAL PRAŽSKÉ JARO  
PRAGUE SPRING INTERNATIONAL MUSIC FESTIVAL



ZÁVODY DRAČÍCH LODÍ  
DRAGON BOAT RACES

PROGRAMOVÁ KONFERENCE SPOLEČNOSTI SUBTERRA  
SUBTERRA PROGRAMME CONFERENCE



## PROFIL SPOLEČNOSTI

Subterra je stavební společnost s tradicí datující se od roku 1964, kdy se organizace, na jejichž základech dnešní Subterra stojí, zasloužila o vznik oboru podzemního stavitelství v tehdejším Československu. V současnosti je výrobní program společnosti diverzifikován do mnoha dalších oborů; zahrnuje pozemní a dopravní stavitelství, dále pak technická zařízení budov a technologické celky v rámci velkých infrastrukturálních staveb, ale i další segmenty, například stavby vodohospodářské či sanace starých ekologických zátěží. Organizační uspořádání společnosti je oborové; ke čtyřem výrobním divizím přibyla v roce 2021 pátá, zaměřená výhradně na výstavbu pražského metra. Subterra působí nejen na domácím trhu, ale má za sebou i řadu významných projektů v mnoha evropských zemích. V současné době se soustřeďuje zejména na Slovensko a Německo. Od roku 2004 je součástí koncernu Metrostav.

Infrastrukturální stavby podzemní a dopravní se zaměřením na železnici jsou základem výrobního programu společnosti a v jeho struktuře objemově převažují. Významný podíl patří i stavbám pozemním, co do počtu zakázek je v čele obor technických zařízení budov (TZB). V celé šíři své působnosti klade Subterra důraz na vysokou kvalifikovanost svých zaměstnanců a používání moderních technologií. Disponuje oprávněním k provozování drážní dopravy a své strojní vybavení soustavně inovuje, zejména v segmentech železničního a podzemního stavitelství, které jsou pro firmu klíčové. Pro železniční strojní mechanizaci vytváří zázemí na té nejvyšší úrovni.

Subterra má zaveden vnitřní integrovaný systém řízení, který je pravidelně aktualizován. Stejně tak jsou pravidelně prověřovány certifikované systémy QMS, EMS, SMS, ISMS a SAB000. V roce 2021 byla Subterra certifikována jako „Bezpečný podnik“ a v roce 2023 získala další dvě certifikace, a to v oblasti compliance a boje proti korupci. Nepřehlídí ani svoji společenskou odpovědnost a poskytuje podporu v sociální, kulturní i sportovní oblasti.

## COMPANY PROFILE

*Subterra is a construction company with a tradition dating back to 1964, when the organisation that later became Subterra created an underground construction firm in what was then Czechoslovakia. Nowadays the company's business activities are diversified into many fields. It encompasses building and transport constructions, building services systems and technological systems as part of large infrastructure projects, as well as other segments, including water management systems and the rehabilitation of brownfield sites. The company is organised into five divisions. In 2021 the four production divisions were joined by a fifth, which focuses exclusively on the construction of the Prague Metro. Subterra is not active on the domestic market alone. It has worked on numerous major projects in many countries in Europe. Currently, Subterra's chief focus is on Slovakia and Germany. Since 2004 the company has been part of the Metrostav Group.*

*The company's business activities are dominated by underground infrastructure projects and railway-focused transport projects. A significant proportion of projects are above-ground, and the division which is in charge of buildings service systems has the highest number of contracts. Across the range of its competencies Subterra is proud to say that it has highly qualified employees and uses modern technologies. It is authorised to operate rail transport and systematically introduces innovations in its rolling stock, especially in the company's key railway and building construction segments in order to ensure that it has at its disposal state-of-the-art facilities for railway machinery.*

*Subterra has in place an integrated internal management system, which is regularly updated. Regular reviews are carried out of the certified QMS, EMS, SMS, ISMS and SAB000 systems. In 2021 Subterra was certified as a "Safe Business" and in 2023 it received further two certifications, one regarding legal compliance and the other reflecting its anti-corruption stance. It is also aware of its social responsibility and supports social, cultural and sporting projects and events.*

## HLAVNÍ UDÁLOSTI ROKU 2024

### LEDEN

10. ledna se v Praze konalo vyhlášení soutěže Železniční stavba roku 2023. Cenu ve své kategorii získala přestavěná stanice Praha-Vysočany na trati Mstětice – Praha-Vysočany, jejíž modernizaci od roku 2020 vedla divize 3.

18. ledna zahájila divize 2 rekonstrukci Domu pážat pánů z Martinic na pražských Hradčanech. Památkově chráněný objekt se po přestavbě obsahující soudobé architektonické prvky stane sídlem Muzea paměti XX. století.

### BŘEZEN

12. března se na Staroměstské radnici uskutečnila konference Pražské dopravní fórum. S prezentací na téma 60 let společnosti Subterra a její významné projekty v Praze vystoupil obchodní ředitel Jiří Tesař.

27. března proběhla v Praze Konference Železnice 2024, jejímž hlavním partnerům patří i Subterra. Divize 3 představila optimalizaci trati Mstětice – Praha-Vysočany.

### DUBEN

10. dubna hostilo pražské centrum DOX+ každoroční programovou konferenci společnosti Subterra. Kromě připomínky 60 let od vzniku společnosti a představení vybraných projektů bylo na programu ocenění nejlepších zaměstnanců za rok 2023.

14. dubna se v pražské O2 areně odehrálo finále středoškolského florbalového turnaje Subterra Cup. Zápasy o trofeje i o nový titul nejlepší stavební školy v rámci Superfinále florbalu vrcholil ročník s rekordní účastí 828 týmů.

25. dubna se konala zahajovací konference Stavebního veletrhu Brno. V panelu osobností zaměřeném na restart českého stavebnictví zasedl i obchodní ředitel Jiří Tesař.

### KVĚTEN

21. května byla v Praze na Černém Mostě slavnostně zahájena stavba servisního centra pro společnost Emil Frey, již realizuje divize 2.

29. května se v Dvořákově síni Rudolfiny konal koncert Mezinárodního hudebního festivalu Pražské jaro. Subterra byla partnerem koncertu již třiatřicetkrát.

### ČERVEN

25. června byly v Praze vyhlášeny výsledky soutěže Česká dopravní stavba & technologie roku 2023. Titul a také cenu časopisu *Silnice Železnice* získala pražská tramvajová trať Divoká Šárka – Dědina, na jejíž výstavbě se podílely divize 1, 3 a 4.

### SRPEN

3. srpna byl na pražské Štvanici ukončen letošní Metrostav handy cyklo maraton, pětidenní benefiční závod pořádaný spolkem Cesta za snem. Tým Subterra dojel druhý, Subterra Cycling Team obsadil sedmé místo.

### ZÁŘÍ

4. září uzavřela divize 2 smlouvu o výstavbě polyfunkčního objektu v ulici Reinerova v pražských Řepích. Moderní budova na svažitém pozemku bude mít dvě podzemní a čtyři nadzemní podlaží.

20. září začal v rekreačním areálu Poslův mlýn v Doksech Subterra Open Weekend. Akce spolku Cesta za snem přináší sportovní a společenský program všem generacím bez ohledu na handicap.

**ŘÍJEN**

11. října byla slavnostně zahájena stavba předposledního úseku dálnice D11, který povede z Trutnova na hranice s Polskem. Subterra se bude podílet na ražbě a vybavení tunelů Opevnění a Poříčí.

15. října získala divize 1 v Německu významnou zakázku, kterou realizuje ve spolupráci se společností BeMo Tunnelling. Tunel Holstein na dálnici A44 bude mít délku přibližně 1,6 kilometru. O dva týdny později byla uzavřena smlouva o další společné stavbě v Hesensku, více než 680 m dlouhém železničním tunelu Cornberg.

19. října se v Praze konalo shromáždění delegátů ČKAIT, při němž byla vyhlášena Cena inženýrské komory 2023. Čestné uznání získal dálniční tunel Skärholmen ve Stockholmu, který realizovala dceřiná společnost SBT Sverige.

**LISTOPAD**

8. listopadu byly v Praze vyhlášeny výsledky soutěže Stavba roku 2024. Dvakrát uspěl dálniční tunel Skärholmen ve Stockholmu, jenž získal titul Zahraniční stavba roku 2024 a ve stejné kategorii zvítězil také v hlasování veřejnosti.

18. listopadu byl za účasti premiéra Petra Fialy a dalších hostů v Brně slavnostně otevřen úsek Žabovřeská na Velkém městském okruhu. Na stavbě zahrnující tramvajový tunel a silniční galerii se podílely divize 1 a 4.

**PROSINEC**

13. prosince byl v Praze uveden do provozu nový úsek tramvajové trati do zastávky Pankrác. Tramvajová trať, kterou realizovala divize 1, souvisí s probíhající výstavbou nové trasy D metra pod vedením divize 5.

14. prosince byla oficiálně ukončena elektrizace jihomoravské železniční trati Střelice – Zastávka u Brna, kterou vedla divize 3.

21. prosince byl do provozu uveden tunel Pohůrka, který je součástí dálnice D3 na obchvatu Českých Budějovic. Elektroinstalaci a vzduchotechniku pro stavbu dodávala divize 4.

**HIGHLIGHTS OF THE YEAR 2024****JANUARY**

*On January 10, the results of the Railway Construction of the Year 2023 competition were announced in Prague. The reconstructed Praha-Vysočany station on the Mstětice – Praha-Vysočany track, the modernization of which had been led by Division 3 since the year 2020, got an award in its own category.*

*On January 18, Division 2 began the reconstruction of the House of Squires of the Lords from Martinice at Hradčany district in Prague. Following a renovation incorporating contemporary elements, the protected heritage building will house the Twentieth Century Memorial Museum.*

**MARCH**

*On March 12, the Prague Transport Forum conference took place at Old Town Hall. Commercial Director Jiří Tesář gave a presentation on the topic of 60 years of Subterra and its major projects in Prague.*

*On March 27, the Railways 2024 conference, whose main sponsor is Subterra, took place in Prague. Division 3 presented the optimization of the line Mstětice – Prague-Vysočany track.*

**APRIL**

*On April 10, the the DOX+ centre in Prague hosted Subterra's annual conference. Besides commemorating the 60<sup>th</sup> anniversary of the company's foundation and presenting selected projects, the program also included the bestowing of awards on the best employees of the year 2023.*

*On April 14, the finals of the Subterra Cup, a floorball tournament for secondary schools, took place at the D2 Arena in Prague. With a record-breaking 828 teams participating, the tournament culminated in finals matches for trophies, and also for the title of the Best Civil Engineering School as part of the Super Finals in floorball.*

*On April 25, the opening conference of the Building Fair Brno was held. Commercial Director Jiří Tesář was a member of the panel of prominent figures focusing on the restart of the Czech construction industry.*

**MAY**

*On May 21, the construction of the service centre for the company Emil Frey, which had been implemented by Division 2, was officially launched in Černý Most, Prague.*

*On May 29, a concert of the Prague Spring International Music Festival was held in the Dvořák Hall at Rudolfinum. Subterra had been the sponsor of the event thirty-three times.*

**JUNE**

*On June 25, the results of the Czech Transport Construction & Technology of the Year 2023 competition were announced in Prague. The Divoká Šárka – Dědina tram line, on whose construction Divisions 1, 3 and 4 participated, was awarded both the title and the prize for the title of Sílnice Železnice magazine.*

**AUGUST**

*On August 3, the Metrostav Handy Cyclo Marathon – a five-day charity race organized by the association Follow Your Dream – ended at Štvanice, Prague. The Subterra team finished second, while the Subterra Cycling Team took seventh place.*

**SEPTEMBER**

On September 4, Division 2 signed a contract for the construction of a multifunctional building in Reinerova Street in the Prague suburb of Řepy. The modern building which is on a sloping site will have two floors bellow ground and four above it.

On September 20, Subterra Open Weekend began at the Poslův Mlýn recreational centre in Doksy. The event, organised by the Follow Your Dream association, featured sports and social activities for all generations and regardless of their disabilities.

**OCTOBER**

On October 11, the construction of the penultimate section of the D11 motorway, which will be constructed between Trutnov and the Polish border, was officially launched. Subterra will take part in the drilling and fitting of Opevnění and Poříčí tunnels.

On October 15, Division 1 had acquired a significant project, which will be realised in cooperation with the company BeMo Tunnelling. The Holstein tunnel on the A44 motorway will be approximately 1.6 kilometres long. Two weeks later a contract was signed for another joint undertaking in Hessen, namely the Cornberg railway tunnel, which will be more than 680 metres long.

On October 19, at which of the ČKAIT (Czech Chamber of Authorized Engineers and Technicians Active in Construction) delegates was held in Prague, at which the 2023 ČKAIT awards were announced. The Skärholmen motorway tunnel in Stockholm, which was built by the daughter company SBT Sverige AB, received an honourable mention.

**NOVEMBER**

On November 8, the results of the Construction of the Year 2024 competition were announced in Prague. The Skärholmen motorway tunnel won two awards, winning both the title Foreign Construction of the Year 2024, and also the public vote in the same category.

On November 18, the Žabovřeská section of the Great Ring Road was opened in Brno in the presence of Prime Minister Petr Fiala and other guests. Division 1 and 4 participated in the construction which included a tram tunnel and a road gallery.

**DECEMBER**

On December 13, a new section of the tram line to the Pankrác stop was put into operation in Prague. The tram line, which was realised by Division 1, is related to the ongoing construction of the new metro line D under the management of Division 5.

On December 14, the electrification of the south Moravian railway line Střelice– Zastávka u Brna, led by Division 3, was officially completed.

On December 21, the Pohůrka tunnel, part of the D3 motorway on the České Budějovice bypass, was put into operation. Division 4 supplied the electrical installations and air conditioning for the construction.

## ZAMĚSTNANCI SPOLEČNOSTI

**Informace o plnění zákonných norem v oblasti pracovněprávních vztahů**

Subterra dodržuje veškeré zákonné normy v oblasti pracovněprávních vztahů platné v ČR i v zemích, ve kterých podnikatelsky působí.

**Podpora zvyšování kvalifikace**

Subterra se dlouhodobě soustřeďuje na vysokou kvalifikovanost svých zaměstnanců v technických i dělnických profesích. Neustále podporuje techniky v získávání profesních autorizací ČKAIT a odborných certifikátů ve všech oblastech své činnosti.

Má na zřeteli i jazykovou vybavenost svých zaměstnanců a její zdokonalování, především individuální formou jazykové výuky. Jako každoročně v roce 2024 proběhlo roční hodnocení zaměstnanců, na jehož základě je nastavován osobní rozvoj každého zaměstnance. Rovněž probíhaly individuální vzdělávací plány zaměřené na přípravu zaměstnanců do vyšších pracovních pozic.

**Péče o zdraví zaměstnanců a zdravotní prostředí**

Zdravotní prohlídky zaměstnanců v režimu pracovnělékařské služby byly zajišťovány v síti smluvních poskytovatelů a absolvovali je všichni určené zaměstnanci. Všem zaměstnancům byla nabídnuta možnost očkování proti chřipce. V rámci obhájení Certifikátu systému managementu bezpečnosti a ochrany zdraví při práci podle normy ČSN ISO 45001:2018 byly prováděny periodické kontroly pracovišť, včetně sledování vlivů práce a pracovních podmínek na vývoj zdravotního stavu zaměstnanců. Subterra od roku 2022 zpřístupnila zaměstnancům podporu v oblasti psychického zdraví a jeho prevence; jde o možnost anonymních, firmou hrazených on-line konzultací s psychoterapeutem.

**Plnění kolektivní smlouvy**

Kolektivní smlouva akciové společnosti uzavřená na roky 2024–2025 byla v průběhu roku 2024 ve všech svých smluvních ustanoveních plněna.

## COMPANY STAFF

**Information on compliance with labour law**

Subterra complies with all labour law legislation applicable in both the Czech Republic and in the countries in which the company does business.

**Supporting skills development**

Subterra has long focused on ensuring that its staff, in both technical and blue-collar professions, have a high level of qualifications. It constantly supports its technicians in obtaining professional authorisation from the Czech Chamber of Certified Engineers and Technicians Active in Construction (ČKAIT) and professional certificates in all areas of its activity. The company also takes an interest in the language skills of its employees and their improvement, primarily through individual language courses.

In 2024, as in every year, the company conducted annual employee appraisals, based on which it prepared a personal development plan for every employee. Individual training plans were also prepared for employees aspiring to higher management positions.

**Employee healthcare and a healthy environment**

Employee check-ups were provided through the company's network of contracted healthcare providers as part of occupational healthcare provision and were taken by all employees they were intended for. All employees were offered flu vaccinations. Regular inspections of workplaces were carried out in order to retain the Occupational Health and Safety Management System according to the ČSN ISO 45001:2018 standard. These inspections also monitored the impact of work and working conditions on the health of employees. Since 2022 Subterra has provided its employees with mental health support and prevention services; employees have the option of anonymous online consultations with a psychotherapist, which are paid for by the company.

**Collective bargaining agreement**

In 2024 all contractual provisions of the collective bargaining agreement for the 2024–2025 period were fulfilled.

## SPOLEČENSKÁ ODPOVĚDNOST

### Strategie firemního sponzoringu

V oblasti sponzoringu Subterra dlouhodobě uplatňuje strategii zaměřenou nejen na podporu školství, kultury a sportu, ale také na pomoc těm, kteří ji podle firemní filozofie potřebují nejvíce, tedy mentálně a fyzicky postiženým spoluobčanům a dětem. Ve všech oblastech má Subterra dlouhodobé partnery, se kterými v některých případech spolupracuje již desítky let, ale zapojuje se i do menších, krátkodobějších projektů.

### Sociální sponzoring

V oblasti sociálního sponzoringu Subterra spolupracuje především se třemi tradičními partnery.

České hnutí speciálních olympiád poskytuje lidem s mentálním postižením příležitost k celoročnímu sportovnímu tréninku a k účasti ve sportovních soutěžích v různých odvětvích olympijského typu. Sdružení ALEN poskytuje komplexní pomoc ženám, které onemocněly rakovinou prsu. Spolek Cesta za snem pořádá celoroční sérii charitativních projektů s cílem integrovat lidi s různými postiženími do každodenního života. Každoročním vrcholem tohoto projektu je podzimní Subterra Open Weekend, prodloužený víkend pro každého, kdo si chce užít sportovní aktivity, hry a přátelskou společnost.

### Finanční pomoc v kulturní oblasti

V roce 2024 Subterra opět podpořila Mezinárodní hudební festival Pražské jaro, který patří k nejprestižnějším kulturním událostem v zemi. Mezi partnery festivalu byla tím nejnějnějším.

V roce 2024 Subterra také aktivně podporovala kulturní akce, které se vážou buď k oblasti její činnosti, nebo se jedná o regionální projekty v místech, kde působí. Šlo například o Ples české železnice, kulturní aktivity Hornického spolku, různé kulturní subjekty a akce na Tišnovsku, kde sídlí divize 3 (Galerie Patriot, Festival Jeden svět a další), a také o partnerství v rámci Dobřichovických vinařských slavností.

### Podpora sportu

V oblasti sportu zasluhuje zvláštní pozornost partnerství s Českým florballem na projektu celostátního středoškolského turnaje Subterra Cup, který je druhým největším sportovním turnajem v Česku. V posledních sezónách se tak i díky sponzorským aktivitám společnosti Subterra účastní této sportovní akce více než 10 000 studentů z více než 600 škol z celého Česka.

Subterra se dlouhodobě zaměřuje i na podporu mladých sportovních talentů, mezi něž patří florbalový reprezentant Filip Forman, závodník na horských kolech Jan Sáska a Filip Jícha, účastník českého poháru v zimním plavání a nedávný pokořitel kanálu La Manche. Společnost věnuje pozornost i sportu v regionech. Příkladem je podpora menších klubů, jakými jsou například fotbalové SK Kladno a AFK Tišnov nebo TJ Sokol Rokytnice, oddíl národní házené, dále např. Tenis centrum Dobříš a LTC Zbraslav, Muškařský klub Bojkovice a další.

### Spolupráce se školami

V roce 2024 Subterra pokračovala ve spolupráci se středními a vysokými školami stavebního oboru a dále ji rozšířila. Spolupráce probíhala s Gymnáziem a Střední průmyslovou školou v Duchcově, Střední průmyslovou školou stavební Letohrad, Střední průmyslovou školou kamenickou a sochařskou v Hořicích, Střední průmyslovou školou v Praze Na Třebešíně, Střední průmyslovou školou a Vyšší odbornou školou Kladno, Střední průmyslovou školou a Vyšší odbornou školou v Kutné Hoře, Vyšší odbornou školou stavební, Střední průmyslovou školou stavební Praha – Dušní a Střední průmyslovou školou stavební a Obchodní akademii Kladno. Na úrovni vysokých škol Subterra pokračovala ve spolupráci se Stavební fakultou ČVUT v Praze, Stavební fakultou VŠB TUO v Ostravě, Stavební fakultou VÚT Brno a se Stavební fakultou Žilinské univerzity v Žilině.

Spolupráce je zaměřena na zvyšování atraktivity studia a popularizaci stavebnictví. Je vedena snahou inspirovat a motivovat mladou generaci ke kariéře v tomto odvětví a současně oslovit studenty jako potenciální nové zaměstnance společnosti.

## CORPORATE SOCIAL RESPONSIBILITY

### Corporate sponsoring strategy

*Subterra's long-term sponsoring strategy is not to focus only on education, culture and sport, but also to help those who, according to the company's philosophy, need it most: children and those with mental and physical handicaps. In all areas Subterra works with long-term partners, some of whom it has worked with for decades. It also engages with smaller, more short-term projects.*

### Social sponsoring

*Subterra works primarily with three long-term partners in the area of social sponsoring.*

*The Czech Special Olympics movement gives people with mental handicaps the opportunity to take part in year-round training and to participate in sporting competitions in various Olympic-type disciplines. The ALEN association provides comprehensive assistance to women with breast cancer. The Cesta za snem (Follow Your Dream) association organises charitable projects throughout the year with the goal of integrating people with various handicaps into everyday life. Every autumn the project culminates in the Subterra Open Weekend, a long weekend for everyone who wants to take part in sporting activities and enjoy games and a friendly atmosphere.*

### Financial support for culture

*In 2024 Subterra again supported the Prague Spring International Music Festival, one of the most prestigious cultural events in the Czech Republic. Over the years it has been one of the festival's most loyal sponsors.*

*In 2024 Subterra also actively supported cultural events that either had a connection to its areas of activity or were regional projects in places where it operates. These included the Czech Railways Ball, cultural activities of the Miners' Association, various cultural entities and events around the town of Tišnov, where Division 3 is based (the Patriot Gallery, the One World festival and others), as well as a partnership with the Dobřichovice Wine Festival.*

### Sports sponsorship

*With regard to sport, the company's partnership with the Czech Floorball Association for the nationwide Subterra Cup for secondary schools, the second largest sports tournament in the Czech Republic, is worthy of particular note. In recent seasons, and also thanks to sponsorship by Subterra, more than 10,000 pupils from more than 600 schools from all over the Czech Republic have taken part in the event.*

*A further long-term focus of Subterra is support for talented young athletes, including Filip Forman, who plays for the Czech national floorball team, mountain biker Jan Sáska, and Filip Jícha, who participated in the Czech winter swimming cup and recently swam the English Channel.*

*The company is also interested in regional sport. For example, it sponsors small clubs including the football clubs SK Kladno, AFK Tišnov and TJ Sokol Rokytnice, the Czech national handball team and e.g. the Dobříš Tennis Centre, LTC Zbraslav, Bojkovice Fly Fishing Club, and others.*

### Cooperation with schools

*In 2024 Subterra continued and expanded its cooperation with secondary schools and colleges focusing on construction. It cooperated with Duchcov Upper Secondary School and Secondary Technical School, Letohrad Secondary Technical School of Civil Engineering, Hořice Secondary Technical School, Na Třebešíně Secondary Technical School in Prague, Kladno Secondary Technical School and Upper Vocational School, Kutná Hora Secondary Technical School and Upper Vocational School, the Upper Vocational School of Civil Engineering, Praha-Dušní Secondary Technical School of Civil Engineering and the Kladno Secondary Technical School of Civil Engineering and Business School. At higher education level, Subterra continued its cooperation with the Faculty of Civil Engineering at the Czech Technical University in Prague, the Faculty of Civil Engineering at the Technical University in Ostrava, the Faculty of Civil Engineering at the Technical University in Brno and the Faculty of Civil Engineering at the University of Žilina.*

*Cooperation focuses on increasing the attractiveness of study and popularising civil engineering. It endeavours to inspire and motivate the younger generation to pursue a career in the sector while forging links with students who are potential future employees of the company.*

## POČÁTKY MODERNÍHO PODZEMNÍHO STAVITELSTVÍ

Předlistopadové dějiny dnešní společnosti Subterra, jež za dobu své existence prošla několika změnami názvů, právní formy i vlastnictví, se vedle důlní činnosti pojí zejména s vodohospodářskými stavbami, kabelovými tunely a kolektory.

Podzemní stavitelství v Československu v prvních poválečných dekádách souviselo s těžbou uhlí, uranu a dalších surovin. Báňské podniky včetně předchůdců společnosti Subterra realizovaly průzkumné a otvirkové práce pro rudné hornictví, těžební jámy pro doly dosahovaly mnohasetmetrových hloubek.

V 60. letech bylo třeba přivést pitnou vodu z nádrže Švihov do Prahy. K realizaci se zavázaly Uranové doly Příbram a zřídily odštěpný závod Želivka. Vznik společnosti symbolizuje první odpal při ražbě v září 1964. Více než padesátikilometrový tunel Želivka (1964–1972) spojuje úpravnu vody u Soutic s vodojemem u Jesenice. Ražba představovala náročný úkol pro horníky i geology, kteří své zkušenosti pak mohli využít při realizaci podzemních částí dalších vodohospodářských staveb. K nejvýznamnějším dílům patří oblastní vodovod Přísečnice (1970–1976) a vodní nádrže Římov (1971–1978), Stanovice (1972–1978) a Josefův Důl (1976–1984). K později dokončeným stavbám se řadí nádrž Slezská Harta (1987–1997) nebo Vířský oblastní vodovod (1988–2000).

Dalším technicky výjimečným projektem, pro společnost Subterra jedním z nejdůležitějších, se stala přečerpávací vodní elektrárna Dlouhé stráně v Hrubém Jeseníku (1978–1996).

Neobvyklou stavbou je také podzemní čistírna odpadních vod v Pecí pod Sněžkou (1985–1988), umístěná pod povrch kvůli ochraně KRNP. K vodohospodářským stavbám patří i ražené kanalizační sběrače v Praze. Nejvýznamnějším dílem je kmenová stoka K (1971–1979), do níž jsou připojeny sběrače JZM I a II, Barrandov a levobřežní Kunratický sběrač. Již v 80. letech zahájila Subterra své zahraniční působení: v tehdejší Jugoslávii razila vodovodní přívaděč Batlava (1982–1983).

Počátkem 70. let bylo třeba v Praze posílit rozvody vysokého napětí, zejména pro metro. V centru města byly budovány kabelové tunely (1972–1985) v celkové délce téměř 15 kilometrů – tunely střed včetně prodloužení, jih, Holešovice a Pražáčka. Od poloviny 70. let se Subterra zásadně podílela na rozvoji tuzemských

podzemních tras pro společné uložení všech inženýrských sítí – kolektorů – v centrech největších měst. V Brně byly vybudovány primární kolektory (1976–1994), dva propojené okruhy v délce téměř 8 kilometrů vedené v hloubce až 30 metrů. V Praze se Subterra podílela na více než 90 % kolektorové sítě, jejíž délka dosahuje zhruba 20 kilometrů. Kolektor Centrum I (1985–2002) je páteřní trasou II. kategorie. Mezi kolektory III. kategorie se řadí Celetná (1985–1988) nebo Tylovo divadlo (1988–1991).

Šedesátiletá historie společnosti Subterra je spojena s rozvojem moderního tuzemského podzemního stavitelství, s řadou náročných projektů a nových tunelářských technologií.

Po listopadu bylo hornictví utlumené a po privatizaci v roce 1992 začala Subterra své působení rozšiřovat do dalších oblastí. Dnešní akciová společnost, od roku 2004 součást koncernu Skupina Metrostav, se rozšířila na pět divizí pokrývajících všechny stavební obory a začala působit rovněž v zahraničí.

## THE BEGINNINGS OF MODERN UNDERGROUND CONSTRUCTION

*The company that is now Subterra was founded during the Communist era. During its existence it went through a number of changes in name, legal form and ownership. In addition to mining, it was chiefly engaged in the construction of water management structures, cable tunnels and collectors.*

*In the first decades after the Second World War, underground construction in Czechoslovakia was associated with the mining of coal, uranium and other raw materials. Mining enterprises, including Subterra's predecessors, carried out exploratory and opening works for ore mining; mineshafts reached depths of hundreds of metres.*

*In the 1960s, a project was initiated for the conveyance of drinking water from the Švihov reservoir to Prague. The Příbram Uranium Mines company committed to the realisation of the project and set up a branch known as Želivka. The first blasting for the tunnelling works for the project, which took place in September 1964, marks the start of the company's activities. The Želivka Tunnel, which was built between 1964 and 1972 and is more than fifty kilometres in length, connects the water treatment plant near Soutice with the Jesenice Water Reservoir. The tunnelling works were a challenging task for both miners and geologists; they subsequently drew on this experience in the realisation of underground sections of other water management structures. The most important works include the Přísečnice Regional Water Supply System (1970–1976), the Římov Reservoir (1971–1978), Stanovice (1972–1978) and Josefův Důl (1976–1984). Construction projects completed in later years include the Slezská Harta Reservoir (1987–1997) and the Vír Regional Water Supply System (1988–2000).*

*Another technically exceptional project, and one of the most important for Subterra, was the pumped-storage hydroelectric power plant at Dlouhé stráně in the Hrubý Jeseník mountains (1978–1996).*

*One unusual project was the underground wastewater treatment plant in Pec pod Sněžkou (1985–1988), which is located below ground level to protect the Krkonoše National Park, in which it is situated. Subterra's water management projects also include excavated sewage collectors in Prague, the most important com-*

*ponent of which is the K trunk sewer (1971–1979), to which JZM I and II, Barrandov and the left-bank Kunratic collector are connected. Subterra began its international activities as far back as the 1980s, when it excavated the Batlava water supply conductor in the former Yugoslavia (1982–1983).*

*In the early 1970s, it was necessary to consolidate high-voltage wiring in Prague, especially for the metro. Cable tunnels – central tunnels including extension, south, Holešovice and Pražáčka – with a total length of almost 15 kilometres were built in the city centre (1972–1985). Since the mid-1970s, Subterra has played a key role in the development of underground routes for the combined laying of all utility networks – known as collectors – in the centres of the largest cities in Czechoslovakia and later the Czech Republic. Primary collectors were built in Brno (1976–1994), consisting of two interconnected circuits with a length of almost 8 kilometres, laid at a depth of up to 30 metres. In Prague, Subterra was involved in the construction of more than 90% of the collector network, which has a total length of approximately 20 kilometres. The Centrum I collector (1985–2002) is the backbone route of Category II. The Category II collectors include Celetná (1985–1988) and Tylovo divadlo (1988–1991). The sixty-year history of Subterra is associated with the development of modern underground construction in Czechoslovakia/the Czech Republic, a number of demanding projects, and new tunnelling technologies.*

*After the fall of Communism, mining went into decline. Following the privatisation of the company in 1992, Subterra began to expand its activities to other areas. The modern joint-stock company, which has been part of the Metrostav Group since 2004, has expanded to five divisions covering all fields of construction, and has also started operating abroad.*



1964-2024

1964

**VODNÍ TUNEL ŽELIVKA**  
Stavba zásobující Prahu pitnou vodou je s téměř 52 kilometry dodnes šestým nejdelším vodním tunelem na světě.

**ŽELIVKA WATER SUPPLY TUNNEL FEEDER**

At nearly 52 kilometres in length, the construction, used to supply Prague with drinking water, is still the sixth longest water supply system in the world.

1970

**OBLASTNÍ VODOVOD PRÍSEČNICE**

Při stavbě vodního díla pro Chomutov, Most a Louny byl poprvé v Československu nasazen plnoprofilový razicí stroj.

**PRÍSEČNICE REGIONAL WATER SUPPLY SYSTEM**

A full-profile drilling machine was used for the first time in Czechoslovakia during construction of this water system for Chomutov, Most and Louny

1971

**KMENOVÁ STOKA K V PRAZE**  
Do střešní součásti kanalizace v metropoli v délce přesahující 11 kilometrů je napojeno několik dalších kanalizačních sběračů.

**TRUNK SEWER IN PRAGUE**

The key section of trunk sewer "K" in Prague, over 11 kilometres in length, is connected to a number of other collectors.

1978

**PREČERPÁVACÍ VODNÍ ELEKTRÁRNA DLOUHÉ STRÁNĚ**

Unikátní stavba v Hrubém Jeseníku využívá pro stabilizaci přenosové soustavy půlkilometrový výškový rozdíl mezi nádržemi.

**DLOUHÉ STRÁNĚ PUMPED-STORAGE HYDROELECTRIC POWER PLANT**

A unique structure in the Hrubý Jeseník mountains that uses the half-kilometre altitude difference between its reservoirs to stabilise the transfer system.

1988

**VÍRSKÝ OBLASTNÍ VODOVOD**

Vodní nádrž Víř I na řece Svatce a potrubí v celkové délce 100 kilometrů zásobuje pitnou vodou Brno a okolí.

**VÍŘ DISTRICT WATER SUPPLY SYSTEM**

The Víř I reservoir on the River Svatka and over 100 kilometres of piping supply drinking water to Brno and the surrounding area.

1997

**ŽELEZNIČNÍ TRÁŤ HODONÍN - MORAVSKÝ PÍSEK**  
Modernizace 20 km dlouhého úseku II. tranzitního koridoru je prvním železničním projektem společnosti Subterra.

**HODONÍN - MORAVSKÝ PÍSEK RAILWAY LINE**

The modernization of a 20-kilometre section of Transit Corridor II is Subterra's first railway project.

1998

**TUNEL MRÁZOVKA V PRAZE**

Součást Městského okruhu se dvěma raženými tuby v délce 1 260 metrů se stala Dopravní stavbou roku 2005.

**MRÁZOVKA TUNNEL IN PRAGUE**

This section of the Prague Radial, with two bored tubes of length 1,260 metres, was Transport Building of the Year in 2005.

2004

**NOVÉ SPOJENÍ V PRAZE**  
Díky Novému spojení se dvěma tunely pod Vítkovem jsou provázána všechna velká nádraží v hlavním městě.

**NEW CONNECTION IN PRAGUE**  
With two tunnels under Vítkov Hill, the New Connection links all major train stations in Prague.

2007

**TECHNOLOGIE TUNELŮ PRAČKOVICE A RADEJČÍN NA DALNICI D8**

Technologické vybavení dvou navazujících tunelů v Českém středohoří zahrnovalo rovněž dispečink.

**SERVICE SYSTEMS FOR PRAČKOVICE AND RADEJČÍN TUNNELS ON MOTORWAY D8**

The technical systems for these two connected tunnels through the Central Bohemian Uplands also included a distribution system.

2010

**STANICE NÁDRAŽÍ VELESLAVÍN NA TRASE A PRAŽSKÉHO METRA**

Nádraží Veleslavín, první trojlodní stanice metra v Praze, při jejíž razbě byla využita nová rakouská tunelovací metoda.

**NÁDRAŽÍ VELESLAVÍN STATION ON PRAGUE METRO LINE A**

Nádraží Veleslavín was the first three-aisle metro station in Prague. The New Austrian Tunnelling Method was used in its drilling.

2013

**ŽELEZNIČNÍ TRÁŤ ROKYCANY-PLZEŇ**

Modernizace 14 km dlouhého úseku III. tranzitního koridoru zahrnovala pokládku pevné jízdní dráhy v Ejpovickém tunelu.

**ROKYCANY-PILSEN RAILWAY LINE**

The modernization of a 14-kilometre section of Transit Corridor III included the laying of a fixed track in the Ejpovice Tunnel.

2017

**REKONSTRUKCE VĚŽE STAROMĚSTSKÉ RADNICE V PRAZE**

Obnově světově známé památky včetně orloje předcházely dvě rekonstrukce přilehlých domů.

**RENOVATION OF THE TOWER OF OLD TOWN HALL IN PRAGUE**

The renovation of the world-famous monument and the Astronomical Clock was preceded by the renovation of two neighbouring buildings.

2022

**TRASA D PRAŽSKÉHO METRA PANKRÁC - OLBRACHTOVA**

První úsek nové trasy mezi stanicemi Pankrác a Olbrachtova má délku 1,2 kilometru a zahrnuje i přestup z trasy C.

**PANKRÁC - OLBRACHTOVA SECTION OF PRAGUE METRO LINE D**

The first section of the new line between Pankrác and Olbrachtova is 1.2 kilometres in length and also includes an interchange with line C.

**Vznik DIVIZE 5**

Foundation of Division 5

**VIZE**

Být stavební firmou první volby, trvale zvyšující svoji hodnotu.

**VISION**

Deliver top quality with the highest reliability.

1966 - národní podnik Uranové doly Příbram, odštěpný závod Želivka  
1966 - Příbram Uranium Mines state enterprise, Želivka branch

1976 - koncernový podnik Výstavba dolů uranového průmyslu  
1976 - Construction of Uranium Mines holding company

1990 - státní podnik Subterra  
1990 - Subterra state enterprise

1992 - akciová společnost Subterra  
1992 - Subterra joint-stock company

2004 - vstup do koncernu Skupina Metrostav  
2004 - becomes a member of the Metrostav Group

1964 - národní podnik Jáchymovské doly Příbram  
1964 - Příbram Jáchymov Mines state enterprise

1972 - národní podnik Podzemní inženýrské stavby  
1972 - Underground Engineering Works state enterprise

1976

**KOLEKTOR THALCOVSKÁ V BRNĚ**

Ražený kolektor patří k brněnským primárním kolektorům uloženým ve dvou okruzích až 30 metrů pod povrchem.

**THALCOVSKÁ UNDERGROUND UTILITY TUNNEL IN BRNO**

The bored underground utility tunnel is one of the primary collectors in Brno. It is laid in two circuits at depths of up to 30 metres.

**KABELOVÉ TUNELY V PRAZE**

Předchůdcem kolektorových tras se v hlavním městě staly tunely pro uložení elektrických kabelů vysokého napětí.

**CABLE TUNNELS IN PRAGUE**

The predecessors of the collector routes in Prague were the tunnels for the laying of high-voltage electric cables.

1985

**KOLEKTOR CENTRUM I V PRAZE**

Ražený kolektor v hloubce přibližně 30 metrů je součástí sítě v centru Prahy, již Subterra realizovala z více než 90 %.

**CENTRUM I UNDERGROUND UTILITY TUNNEL IN PRAGUE**

The bored underground utility tunnel installed at a depth of approx. 30 metres, is part of a network in Prague city centre, over 90% of which was realized by Subterra.

1995

**PISÁRECKÝ TUNEL V BRNĚ**

Pisárský tunel na Pražské radiále v Brně se stal prvním městským tunelem dálničního typu v Česku.

**PISÁRKY TUNNEL IN BRNO**

The Pisárky Tunnel on the Prague Ring Road in Brno was the first urban motorway tunnel in the Czech Republic.

2000

**TRASA C PRAŽSKÉHO METRA NÁDRAŽÍ HOLEŠOVICE - LÁDVI**

První etapa prodloužení trasy C, na kterou po dvou letech navázal úsek Ládví-Letňany, má délku 3 981 metrů.

**NÁDRAŽÍ HOLEŠOVICE - LÁDVI SECTION OF PRAGUE METRO LINE C**

The first stage of the extension of line C, which was continued two years later with the Ládví-Letňany section, is 3,981 metres in length.

2001

**TRAMVAJOVÁ TRÁŤ HLUBOČEPEY-BARRANDOV V PRAZE**

Trat v délce 3,5 kilometru s převýšením 130 metrů, jež zahrnuje šest párů zastávek, se stala Stavbou roku 2005.

**HLUBOČEPEY-BARRANDOV TRAM LINE IN PRAGUE**

Building of the Year in 2005. The tram line is 3.5 kilometres in length and covers an altitude increase of 130 metres, with six pairs of stops.

2006

**KRÁLOVOPOLSKÝ TUNEL V BRNĚ**

Převážně ražený dvoutubusový tunel v délce 1 250 metrů je součástí Velkého městského okruhu.

**KRÁLOVO POLE TUNNEL IN BRNO**

Part of the Great Ring Road. The tunnel is primarily bored, consists of two tubes and is 1,250 metres in length.

2009

**ŽELEZNIČNÍ TRÁŤ VOTICE - BENEŠOV U PRAHY**

Modernizace 18 km dlouhého úseku IV. tranzitního koridoru zahrnovala rovněž výstavbu čtyř tunelů.

**VOTICE - BENEŠOV U PRAHY RAILWAY LINE**

The modernization of an 18-kilometre section of Transit Corridor IV also included the construction of four tunnels.

2012

**SVĚT TECHNIKY OSTRAVA**

Populárně-naučné centrum v areálu Dolní Vítkovice bylo oceněno titulem Stavba roku 2014.

**SCIENCE AND TECHNOLOGY CENTRE IN OSTRAVA**

The popular science centre in the Dolní Vítkovice complex in Ostrava won Building of the Year in 2014.

2016

**KOLEKTOR HLÁVKŮV MOST V PRAZE**

Nejnovější kolektor v metropoli má délku 418 metrů a propojuje Těšnov s Holešovicemi přes ostrov Svanice.

**HLÁVKA BRIDGE UNDERGROUND UTILITY TUNNEL**

The longest underground utility tunnel in the capital is 418 metres long and connects Těšnov and Holešovice via Svanice Island.

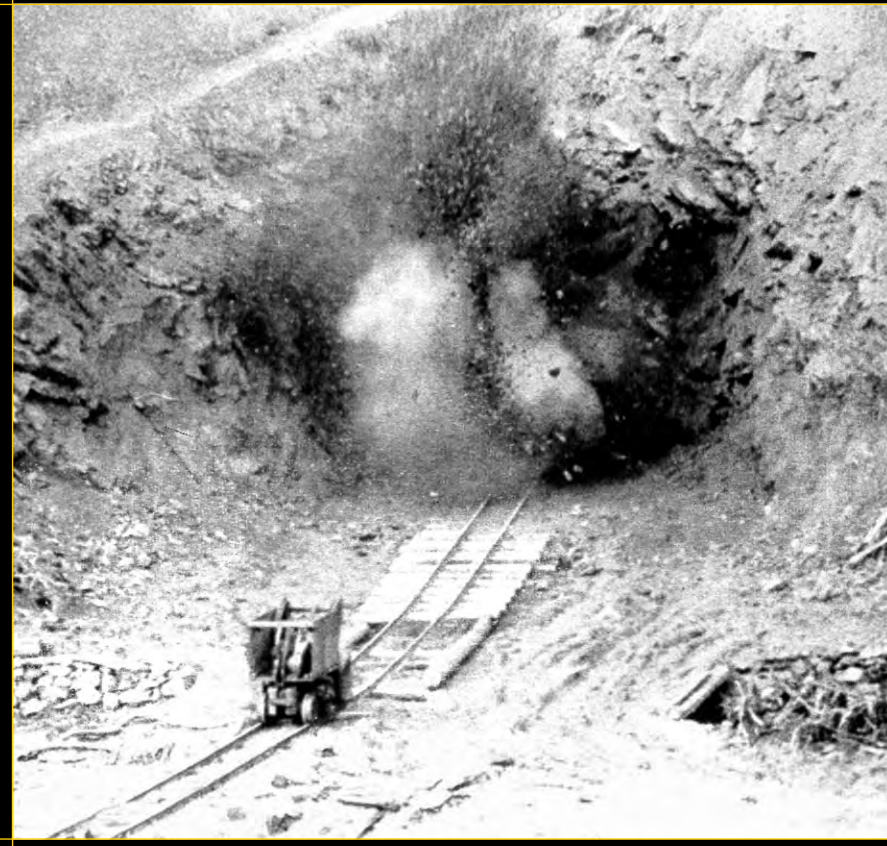
2021

**TRAMVAJOVÝ TUNEL ŽABOVŘESKÁ V BRNĚ**

Tubus v celkové délce 500 metrů, převážně ražený, je součástí Velkého městského okruhu.

**ŽABOVŘESKÁ TRAM TUNNEL IN BRNO**

The tube of the tunnel is 500 m in length and was primarily bored. It is part of the Great Ring Road in Brno.



1964 VODNÍ TUNEL ŽELIVKA  
1964 ŽELIVKA TUNNEL



1978 PŘEČERPÁVACÍ VODNÍ  
ELEKTRÁRNA DLOUHÉ STRANĚ  
1978 DLOUHÉ STRANĚ  
PUMPED STORAGE  
HYDROELECTRIC POWER  
PLANT

1998 TUNEL MRÁZOVKA V PRAZE  
1998 MRÁZOVKA TUNNEL IN PRAGUE



2002 TUNEL KRASÍKOV, KRASÍKOV – ČESKÁ TRĚBOVÁ  
2002 KRASÍKOV TUNNEL, KRASÍKOV – ČESKÁ TRĚBOVÁ RAILWAY

2012 SVĚT TECHNIKY OSTRAVA  
2012 SCIENCE AND TECHNOLOGY CENTER OSTRAVA



1964-2024



1970 OBLASTNÍ VODOVOD PŘÍSEČNICE  
1970 PŘÍSEČNICE REGIONAL WATER  
SUPPLY SYSTEM



1995 PISÁRECKÝ  
TUNEL V BRNĚ  
1995 PISÁRKY  
TUNNEL IN BRNO



1997 ŽELEZNIČNÍ TRÁT HODONÍN – MORAVSKÝ PÍSEK  
1997 HODONÍN – MORAVSKÝ PÍSEK RAILWAY LINE



2016 KOLEKTOR  
HLÁVKŮV  
MOST V PRAZE  
2016 HLÁVKA BRIDGE  
UNDERGROUND  
UTILITY TUNNEL



2022 ZAHÁJENÍ VÝSTAVBY  
METRA D  
2022 START OF CONSTRUCTION  
OF METRO D



## PODZEMNÍ STAVBY

- Staví a rekonstruuje podzemní stavby již více než padesát let. Realizuje silniční, dálniční a železniční tunely, kolektory, průzkumné štoly či liniové inženýrské sítě. Podílela se také na budování pražského metra.
- Dlouhodobě využívá vlastní kapacity. Zkušenosti svých odborníků a moderní strojní vybavení uplatňuje na ražených i hloubených stavbách prováděných různými metodami (NRTM, Drill and Blast, ražba malých profilů, technologie ISEKI).
- Působí rovněž za hranicemi Česka, pracuje na významných dopravních projektech v Německu a na Slovensku.

### VÝZNAMNÉ REFERENČNÍ ZAKÁZKY

- Výstavba tramvajového tunelu na VMD Žabovřeská II, Brno
- Výstavba tramvajové trati Divoká Šárka – Dědina, Praha
- Výstavba silničního tunelu Herrschafsbuck, Německo
- Výstavba dálničního tunelu Spitzenberg, Německo
- Výstavba železničního tunelu Milochovo na trati Púchov – Považská Teplá, Slovensko
- Výstavba kolektoru Hlávkův most, Praha
- Rekonstrukce tunelů na železniční trati Brno-Maloměřice – Adamov
- Rekonstrukce tramvajové trati Olomouc
- Rekonstrukce Teplického tunelu na trati Trutnov – Teplice nad Metují
- Průzkumná geologická štola tunelu Radlice, Praha

## UNDERGROUND CONSTRUCTION

- *Division 1 has been building and renovating underground structures for over fifty years. It implements the construction of road, motorway and rail tunnels, utility collector tunnels, exploratory tunnels and linear infrastructure projects. It has also participated in the construction of the Prague metro.*
- *It has long relied on its own machinery and staff. The expertise of division specialists and its advanced equipment are utilized for bored and excavated projects, applying a variety of methods (NRTM, Drill and Blast, small profile boring, ISEKI technology).*
- *It also operates outside the Czech Republic, working on major transport engineering projects in Germany and Slovakia.*

### MAJOR REFERENCE CONTRACTS

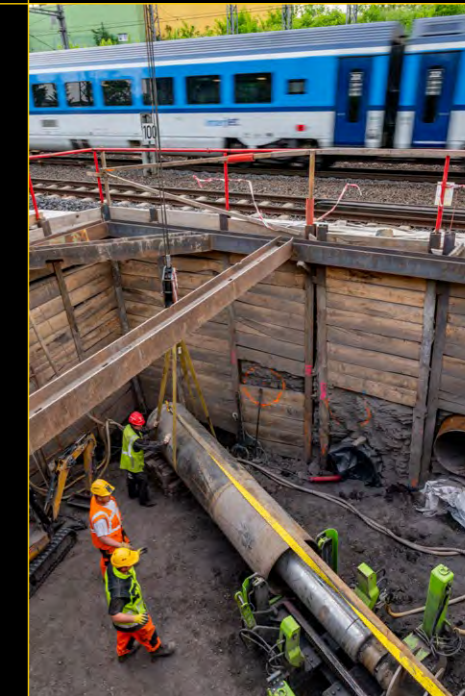
- *Construction of the tram tunnel on Žabovřeská II on the Great Ring Road, Brno*
- *Construction of the tram line Divoká Šárka – Dědina, Prague*
- *Construction of the Herrschafsbuck road tunnel, Germany*
- *Construction of the Spitzenberg motorway tunnel, Germany*
- *Construction of the Milochovo railway tunnel on the Púchov – Považská Teplá line, Slovakia*
- *Construction of the utility tunnel at Hlávka Bridge, Prague*
- *Reconstruction of tunnels on the Brno-Maloměřice – Adamov railway line*
- *Reconstruction of the tram line in Olomouc*
- *Reconstruction of the Teplický railway tunnel on the Trutnov – Teplice nad Metují line*
- *Exploratory geological gallery for the Radlice tunnel, Prague*

# DIVIZE DIVISION 1

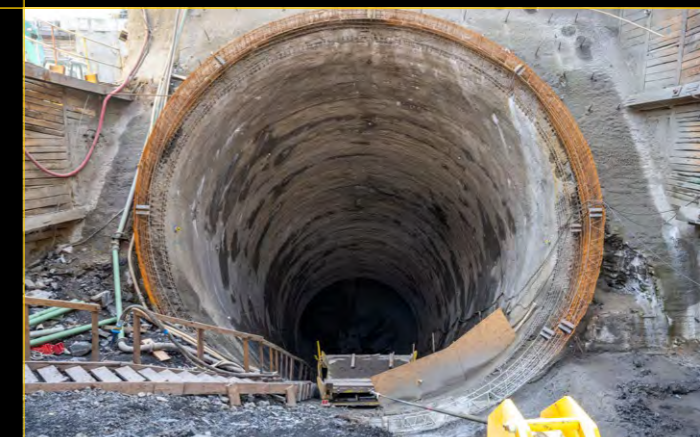
VÝSTAVBA DALNIČNÍHO TUNELU HOLSTEIN NA A44, NĚMECKO  
CONSTRUCTION OF THE HOLSTEIN TUNNEL ON THE A44, GERMANY



VÝSTAVBA TRAMVAJOVÉ TRATI DIVOKÁ  
ŠÁRKA - DĚDINA, PRAHA  
CONSTRUCTION OF THE DIVOKÁ ŠÁRKA  
- DĚDINA TRAM LINE IN PRAGUE



VÝSTAVBA KABELOVODU PRO TNS  
BALABENKA  
CONSTRUCTION OF A CABLE DUCT FOR  
THE TRACTION POWER SUBSTATION AT  
BALABENKA



RAŽBA ESKALÁTOROVÉHO TUNELU PRO STANICI PANKRÁC D, PRAHA  
EXCAVATION OF THE ESCALATOR TUNNEL FOR PANKRÁC D METRO  
STATION, PRAGUE



VÝSTAVBA TRAMVAJOVÉ TRATI  
HRANIČNÍ, OLMOUC  
CONSTRUCTION OF THE HRANIČNÍ  
TRAM LINE, OLMOUC

## HISTORIE DIVIZE 1

Divize 1 navázala na předlistopadové období výstavbou kolektorů a podzemních součástí vodohospodářských staveb. V Praze byly vybudovány kolektory Rudolfinum (1990–1992), Centrum I.A (1994–1998), Příkopy (1997–2000), Vodičkova (2003–2007) a Václavské náměstí A, B a C (2003–2009). V Brně byly raženy sekundární kolektory (1995–2000), později rozšířené projektem ISPA (2003–2005). Na kolektor Poděbradova v Ostravě (1997–1999) navazuje kolektor Centrum (2003–2005). V Ústí nad Labem byla realizována kanalizace (1996), v Lokti nad Ohří podzemní čistírna odpadních vod (1993–1998).

Pisárecký tunel v Brně (1995–1998) se stal prvním městským tunelem dálničního typu v Česku, tamtéž divize 1 razila i Královopolský tunel (2006–2012). V Praze byly realizovány tunely Mrázovka (1998–2004) a Komořanský tunel (2007–2009), na dálnici D1 tunel Klimkovice (2004–2006) a na dálnici D8 tunel Prackovice (2008–2009).

Mezi železniční tunely, jež razila divize 1, patří Krasíkovský a Tatenický tunel (2002–2004), Hněvkovský tunel II a tunel Malá Huba (2004–2006), pražské Nové spojení (2004–2010), čtyři tunely na trati Votice–Benešov u Prahy (2009–2013) nebo Jablunkovský tunel II (2008–2011). Divize 1 se podílela také na budování pražského metra C Nádraží Holešovice – Ládví (2000–2002) a Ládví–Letňany (2004–2008) a rovněž metra A Dejvická – Nemocnice Motol (2010–2015), kde razila trojlodní stanici Nádraží Veveřín.

Své zkušenosti uplatňovala divize 1 také v dalších zemích po celé Evropě. Realizovala například převodní vodoteče u města Meirama (1991–1992) a tunely v dole Figaredo (1990–1997) ve Španělsku nebo dálniční tunely Plasina (2002–2004) a Tuhobić (2006–2007) v Chorvatsku. Podílela se na silničním tunelu Löwenherz (1993), železničním tunelu Niederhausen (1999–2000) či rekonstrukci železničního tunelu Alter Kaiser-Wilhelm (2014–2015) v Německu. Ve spolupráci se sesterskou společností BeMo Tunnelling na německých projektech pokračovala divize 1 i v následujících letech, čímž doplňovala tuzemské zakázky v oblasti výstavby a rekonstrukce tunelů i dalších podzemních staveb.

## HISTORY OF DIVISION 1

*Division 1 continued the construction of collectors and underground components of water management structures from the Communist period. In Prague the Rudolfinum (1990–1992), Centrum I.A (1994–1998), Příkopy (1997–2000), Vodičkova (2003–2007) and Wenceslas Square A, B and C (2003–2009) collectors were built. In Brno, secondary collectors were constructed (1995–2000); these were later expanded with the ISPA project (2003–2005). In Ostrava the Poděbradova collector (1997–1999) was followed by the Centrum collector (2003–2005). A sewerage system was implemented in Ústí nad Labem (1996), and an underground wastewater treatment plant in Loket nad Ohří (1993–1998).*

*The Pisárky Tunnel in Brno (1995–1998) was the first urban motorway tunnel in the Czech Republic, and Division 1 also excavated the Královo Pole Tunnel (2006–2012) in the city. The company built the Mrázovka Tunnel (1998–2004) and the Komořany Tunnel (2007–2009) in Prague, as well as the Klimkovice Tunnel (2004–2006) on the D1 motorway and the Prackovice Tunnel (2008–2009) on the D8 motorway.*

*Railway tunnels built by Division 1 include the Krasíkov and Tatenice tunnels (2002–2004) and the Hněvkov II and Malá Huba tunnels (2004–2006), the Nové spojení (New Connection) in Prague (2004–2010), four tunnels on the Votice–Benešov u Prahy line (2009–2013) and the Jablunkov II Tunnel (2008–2011). In Prague, Division 1 also participated in the construction of the Nádraží Holešovice – Ládví (2000–2002) and Ládví–Letňany (2004–2008) sections of metro line C as well as the Dejvická – Nemocnice Motol (2010–2015) section of line A, where it built the three-aisled Nádraží Veveřín station.*

*Division 1 has also applied its experience in other countries throughout Europe. For example, it redirected a watercourse near the town of Meirama (1991–1992) and tunnels in the Figaredo mine (1990–1997) in Spain, as well as the Plasina (2002–2004) and Tuhobić (2006–2007) motorway tunnels in Croatia. It was involved in construction of the Löwenherz road tunnel (1993), the Niederhausen railway tunnel (1999–2000) and the reconstruction of the Alter Kaiser-Wilhelm railway tunnel (2014–2015) in Germany. In subsequent years Division 1 continued to collaborate with its sister company BeMo Tunnelling on German projects, complementing domestic contracts for the construction and reconstruction of tunnels and other underground structures.*

ŽELEZNIČNÍ TUNEL ALTER KAISER-WILHELM, NĚMECKO  
ALTER KAISER-WILHELM RAILWAY TUNNEL, GERMANY



KOLEKTOR CENTRUM I, PRAHA  
CENTRE I UNDERGROUND UTILITY TUNNEL, PRAGUE



ŽELEZNIČNÍ TUNEL TOMICE II NA TRATI VOTICE-BENEŠOV  
TOMICE II RAILWAY TUNNEL ON THE VOTICE-BENEŠOV LINE



KRÁLOVOPOLSKÝ TUNEL NA VMD BRNO  
KRÁLOVO POLE TUNNEL ON THE GREAT RING ROAD, BRNO



KOLEKTOR NÁMĚSTÍ SVOBODY, BRNO  
NÁMĚSTÍ SVOBODY UNDERGROUND  
UTILITY TUNNEL, BRNO



VÝSTAVBA PODZEMNÍCH LABORATORIŮ ÚOCHB, PRAHA  
CONSTRUCTION OF THE UNDERGROUND LABORATORY OF THE  
INSTITUTE OF ORGANIC CHEMISTRY AND BIOCHEMISTRY

# DIVIZE DIVISION 2

## POZEMNÍ STAVBY

- Zajišťuje kompletní dodávku novostaveb i rekonstrukcí. Realizuje všechny typy projektů – bytové, občanské i průmyslové stavby. Dále buduje například čistírny odpadních vod, stavěla rovněž jednu ze stanic pražského metra.
- Podílela se na realizaci řady architektonicky výjimečných a oceňovaných staveb.
- Zabývá se také obnovou historických objektů včetně nejvýznamnějších tuzemských památek.

### VÝZNAMNÉ REFERENČNÍ ZAKÁZKY

- Výstavba areálu svazkové základní školy, Přezletice
- Rekonstrukce Clam-Gallasova paláce, Praha
- Výstavba obytného souboru Malešický háj, Praha
- Rekonstrukce SOŠ a SOU Českobrodská, Praha
- Výstavba podzemní laboratoře ÚOCHB, Praha
- Rekonstrukce střechy zimního stadionu, Kladno
- Výstavba servisního centra Emil Frey, Praha
- Rekonstrukce Polikliniky Malešice
- Výstavba vybraných objektů v rámci rekonstrukce a rozšíření ÚČOV, Praha

## BUILDING CONSTRUCTION

- *Division 2 constructs new buildings and manages complete reconstructions. It implements all types of construction projects – residential, civil and industrial buildings. It also constructs other types of structures, such as wastewater treatment plants, and built one of the metro stations in Prague.*
- *It has participated in the realisation of a number of architecturally unique and award-winning construction projects.*
- *It engages in the restoration of historical buildings, including the most significant monuments and sites in the Czech Republic.*

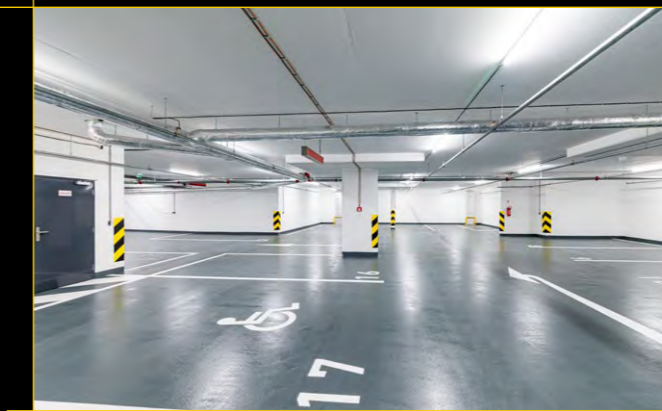
### MAJOR REFERENCE CONTRACTS

- *Construction of the elementary school complex, Přezletice*
- *Restoration of Clam-Gallas Palace, Prague*
- *Construction of the Malešický háj Residential Complex, Prague*
- *Reconstruction of SOŠ and SOU Českobrodská, Prague*
- *Construction of the Underground Laboratory for the Institute of Organic Chemistry and Biochemistry, Prague*
- *Reconstruction of the ice stadium roof, Kladno*
- *Construction of the Emil Frey Service Centre, Prague*
- *Reconstruction of the Malešice Health Centre, Prague*
- *Construction of selected facilities as part of the reconstruction and extension of the Central Wastewater Treatment Plant, Prague*



VÝSTAVBA SCHODIŠTĚ U STEFANIKOVA MOSTU, PRAHA  
CONSTRUCTION OF A STAIRCASE BY THE STEFANIK BRIDGE, PRAGUE

REKONSTRUKCE A DOSTAVBA SIDLA  
SPOLEČNOSTI HOSPIMED, PRAHA  
RECONSTRUCTION AND EXTENSION  
OF THE HOSPIMED HEADQUARTERS,  
PRAGUE



VÝSTAVBA GARÁŽI  
VINOHRADSKÁ, PRAHA  
CONSTRUCTION OF GARAGES,  
VINOHRADSKÁ, PRAGUE

VÝSTAVBA PODZEMNÍCH LABORATORÍ  
ÚOCHB, PRAHA  
CONSTRUCTION OF THE  
UNDERGROUND LABORATORY OF THE  
INSTITUTE OF ORGANIC CHEMISTRY  
AND BIOCHEMISTRY, PRAGUE



REKONSTRUKCE  
ADMINISTRATIVNÍ BUDOVY  
LINHARTSKÁ 4, PRAHA  
RECONSTRUCTION OF  
BUILDING, PRAGUE

## HISTORIE DIVIZE 2

Divize 2 byla založena v roce 1995 a svým zaměřením na všechny typy pozemních staveb významně přispěla k tomu, že se Subterra proměnila v multioborovou stavební společnost. Prvním rozsáhlejším projektem se stala administrativní budova České spořitelny v Praze (1997–2000), ve stejné lokalitě byla postavena také administrativní budova BDO (1999–2000). Divize 2 realizovala i přístavbu Základní školy Dobříchovice (2012–2014), vzdělávání slouží rovněž populárně-naučné centrum Svět techniky v Ostravě (2012–2014). Mezi významné realizace se zařadilo mnoho staveb a souborů dalších typů, které se nacházejí v různých regionech Česka, od obchodního centra Plzeň Plaza (2006–2007) přes Zoo pěti kontinentů v Jihlavě (2011–2015) po tréninkovou zimní halu Icerink v Praze (2017–2018). K nejsložitějším novostavbám patřila stanice pražského metra Nádraží Veveřská (2010–2015).

Divize 2 realizovala rovněž množství obytných staveb. Prvním projektem byl rozsáhlý bytový dům Malešice v Praze (2000–2002) vytvářející městský blok. Po několika letech následoval v hlavním městě například soubor River Lofts (2006–2008), bytový dům Vokáčova (2015–2016) a Park Rokytka (2017–2018). Jako originální, architektonicky a urbanisticky výjimečná realizace byl oceňován soubor Corso Pod Lipami v Řevnicích (2016–2018).

Divize 2 pracovala i na rekonstrukcích a modernizacích starších objektů, například na bytových domech v ulici Lupáčova (2009–2012) nebo administrativní budově Nekázanka (2015–2017) v Praze. Speciální oblastí se stala obnova historických objektů. Byl to například zámek Rostoky (2011–2012) a především několik nejvýznamnějších pražských památek – Staroměstská radnice včetně věže s orlojem (2009–2010, 2012, 2017–2018) a komplex Klementina (2012–2017). V Ostravě obnovovala divize 2 památky průmyslové, Vysokou pec č. 1 (2011–2012) a objekt U6 (2011–2012).

Divize 2 i nadále úspěšně realizovala pozoruhodné novostavby i rekonstrukce. Budovy, často navržené nejlepšími tuzemskými architekty, byly několikrát oceněny v soutěži Stavba roku. Subterra rovněž dlouhodobě zaujímá přední příčky v ratingu pořádací organizace ABF.

## HISTORY OF DIVISION 2

*Division 2 was established in 1995 and, with its focus on all types of building construction, has made a significant contribution towards Subterra's transformation into a multi-disciplinary construction company. Its first large-scale project was the administrative building of Česká spořitelna in Prague (1997–2000); the administrative building of BDO (1999–2000) was also built in the same locality. Division 2 has also worked on education facilities, such as the extension of Dobříchovice Primary School (2012–2014) and the popular Svět Techniky (World of Technology) educational centre in Ostrava (2012–2014). Its significant projects include many buildings and ensembles of other types of structures in various regions of the Czech Republic, from the Plzeň Plaza shopping centre (2006–2007) to the Zoo of Five Continents in Jihlava (2011–2015) and the Icerink winter training hall in Prague (2017–2018). One of the most complex new builds it has been responsible for is Nádraží Veveřská station on the Prague metro (2010–2015).*

*Division 2 has also realised a number of residential construction projects. The first such project was a large block of flats in the Malešice suburb in Prague (2000–2002), which created an entire urban block. Several years later this was followed by, for example, the River Lofts ensemble (2006–2008), the Vokáčova block of flats (2015–2016) and Rokytka Park (2017–2018) in the capital city. The Corso Pod Lipami ensemble in Řevnice (2016–2018) was acclaimed as an original work of exceptional architectural and urbanistic value.*

*Division 2 has also worked on the renovation and modernisation of older buildings, such as blocks of flats in Lupáčova street (2009–2012) and the office building in Nekázanka street (2015–2017) in Prague. A special area of its activities is the restoration of historical buildings, such as Rostoky Chateau (2011–2012) and, above all, several of Prague's most important heritage sites: the Old Town Hall, including the tower with the Astronomical Clock (2009–2010, 2012, 2017–2018) and the Clementinum complex (2012–2017). In Ostrava, Division 2 has restored industrial heritage sites such as Blast Furnace No. 1 (2011–2012) and the U6 building (2011–2012).*

*Division 2 continued its successful realisation of remarkable new builds and renovation work. The buildings, often designed by the best architects in the Czech Republic, have won multiple Building of the Year awards.*

ADMINISTRATIVNÍ BUDOVA BDO, PRAHA  
BDO OFFICE BUILDING, PRAGUE



STAROMĚSTSKÁ RADNICE VČETNĚ VĚŽE S ORLOJEM  
A PŘÍLEHLÝCH DŮMŮ, PRAHA  
OLD TOWN HALL WITH TOWER AND ASTRONOMICAL  
CLOCK AND SURROUNDING BUILDINGS, PRAGUE



KOMPLEX KLEMENTINUM, PRAHA  
KLEMENTINUM COMPLEX, PRAGUE



ZIMNÍ HALA ICERINK, PRAHA  
ICERINK ICE HOCKEY STADIUM, PRAGUE



## DOPRAVNÍ STAVBY

- Staví, modernizuje a rekonstruuje především železniční stavby, od tranzitních koridorů po regionální tratě. Zajišťuje také ekologické stavby, zejména likvidaci starých zátěží.
- Dlouhodobě využívá vlastní kapacity a moderní strojní vybavení (mj. automatické strojní podbíječky, pluhy na úpravu štěrkového lože, pokladače pražců a kolejových polí, dvoucestná rýpadla, samovysypné vozy). Realizuje rovněž pevnou jízdní dráhu.
- Pracuje také za hranicemi Česka, podílela se na významných dopravních projektech na Slovensku.

### VÝZNAMNÉ REFERENČNÍ ZAKÁZKY

- Optimalizace železniční trati Praha-Vysočany – Mstětice
- Rekonstrukce železniční stanice Přerov, 2. stavba
- Elektrizace a zdvoukolejnění TÚ Střelice – Zastávka u Brna
- Rekonstrukce traťového úseku Brno-Maloměřice – Adamov
- Elektrizace a zkapacitnění trati Uničov-Dlomouc
- Výstavba 18 silničních mostů přes a na dálnici M43, Maďarsko
- Modernizace trati Rokycany-Pízeň
- Rekonstrukce traťového úseku Velim-Poříčany
- Optimalizace železniční trati Beroun – Králův Dvůr
- Výstavba tramvajové trati Divoká Šárka – Dědina, Praha

## STRUCTURAL AND TRANSPORT CONSTRUCTION

- Division 3 builds, upgrades and renovates primarily railway structures, from transit corridors to regional lines. It also engages in environmental projects, in particular reclamation and decontamination.
- In the long run, it has used its own staff and advanced machinery (including an automatic tamping machines, a ballast regulators, a railway track laying machine, two-way excavators, self-discharging vehicles). It also constructs embedded track systems.
- It also operates outside the Czech Republic, participating in major transport engineering projects in Slovakia.

### MAJOR REFERENCE CONTRACTS

- Railway line upgrade, section Prague-Vysočany – Mstětice
- Reconstruction of Přerov railway station, 2nd stage
- Electrification and capacity expansion of the Střelice – Zastávka u Brna line
- Reconstruction of the railway track Brno-Maloměřice – Adamov
- Electrification and capacity increase of the Uničov-Dlomouc railway line
- Construction of 18 road bridges over and on the M43 motorway, Hungary
- Railway line upgrade, section Rokycany-Pilsen
- Railway line upgrade, section Velim-Poříčany
- Railway line upgrade, section Beroun – Králův Dvůr
- Construction of the Divoká Šárka – Dědina tram line, Prague

# DIVIZE DIVISION 3

OPTIMALIZACE ŽELEZNIČNÍ TRATI PRAHA-VYSOČANY - MŠTĚTICE  
RAILWAY LINE UPGRADE, SECTION PRAGUE-VYSOČANY - MŠTĚTICE



ELEKTRIZACE ŽELEZNIČNÍ TRATI  
STRELICE - ZASTÁVKA U BRNA  
ELECTRIFICATION OF THE STRELICE -  
ZASTÁVKA U BRNA RAILWAY LINE



VÝSTAVBA TRAMVAJOVÉ TRATI DIVOKÁ ŠÁRKA -  
DĚDINA, PRAHA  
CONSTRUCTION OF THE DIVOKÁ ŠÁRKA - DĚDINA  
TRAM LINE, PRAGUE



OPTIMALIZACE ŽELEZNIČNÍ  
TRATI ČELÁKOVICE-MŠTĚTICE  
UPGRADE OF THE ČELÁKOVICE-  
MŠTĚTICE RAILWAY LINE

VÝSTAVBA SILNICE M85, 5. ETAPA  
FERTŐRÁKOS - SOPRON ZÁPAD  
CONSTRUCTION OF THE M85 ROAD,  
STAGE 5, FERTŐRÁKOS - SOPRON WEST



REKONSTRUKCE ŽELEZNIČNÍ  
STANICE ŽILINA, SLOVENSKO  
RECONSTRUCTION OF ŽILINA  
RAILWAY STATION, SLOVAKIA

## HISTORIE DIVIZE 3

Počátky dnešní divize 3 sahají do roku 1996, kdy pobočka v jihomoravském Tišnově začala připravovat vstup do železničního stavitelství. Vedle dopravních projektů včetně výstavby protihlukových stěn se tato divize zabývala například likvidací ekologických zátěží a rekultivacemi bývalých průmyslových území.

Stěžejní oblastí pro divizi 3 se stala přestavba železničních koridorových tratí. Prvním projektem byl úsek Hodonín – Moravský Písek (1997–1999). Následovaly desítky dalších tratí jako Otrokovice–Přerov (2000–2002), Krasíkov – Česká Třebová (2002–2005) a navazující Zábřeh na Moravě – Krasíkov (2004–2006) a Červenka – Zábřeh na Moravě (2005–2008), Břeclav – státní hranice SR (2004–2007), Zbiroh–Rokycany (2009–2012), Votice – Benešov u Prahy (2009–2013) nebo Praha-Bubeneč – Praha-Holešovice (2012–2016). Divize 3 pracovala rovněž na řadě regionálních tratí, například Klatovy – Železná Ruda (2014–2016), Frýdlant nad Ostravicí – Valašské Meziříčí (2015–2016) a Trutnov–Teplice nad Metují (2015–2016), a také na železničních stanicích Sokolov (2008) a Kuřim (2017–2018). Ke kolejovým stavbám se zařadila i rekonstrukce tramvajové trati Evropská v Praze (2013, 2015).

Nosnou technologií divize 3 se stala také pevná jízdní dráha systému ÖBB-PÖRR, jež byla poprvé v tuzemsku využita při rekonstrukci Střelenského tunelu na trati Horní Lideč – státní hranice SR (2011–2013) a poté rovněž v Ejpovickém tunelu, nejdelším na české železnici, na trati Rokycany–Plzeň (2013–2018). Divize 3 se podílela také na rozsáhlých dopravních stavbách v zahraničí. V Maďarsku realizovala prostřednictvím organizační složky trať Budapest-Kelenföld – Tárnok (2011–2013), výstavbu 18 mostů na dálnici M43 (2013–2014) a modernizaci železničního uzlu Székesfehérvár (2014–2016). Další projekty již stavěla dceřiná společnost. Na Slovensku zahájila divize 3 činnost železniční tratí Piešťany – Nové Mesto nad Váhom (2006–2009). Svě čelní postavení v oblasti modernizace koridorových i regionálních tratí potvrzovala divize 3 nejen následujícími projekty v Česku i na Slovensku, ale také pořízením nejmodernější mechanizace.

## HISTORY OF DIVISION 3

The origins of what is now Division 3 date back to 1996, when the branch in Tišnov, South Moravia, began to lay the groundwork for the company's entry into railway construction. In addition to transport projects, including the construction of noise barriers, the division has dealt with, for example, the elimination of environmental burdens and the reclamation of former industrial areas.

The reconstruction of railway corridor lines has become a key area of activity for Division 3. The first such project was the Hodonín – Moravský Písek section (1997–1999). This was followed by work on dozens of other lines such as Otrokovice–Přerov (2000–2002), Krasíkov – Česká Třebová (2002–2005) and the connected Zábřeh na Moravě – Krasíkov (2004–2006) and Červenka – Zábřeh na Moravě (2005–2008) lines, as well as the lines from Břeclav to the state border with Slovakia (2004–2007), Zbiroh–Rokycany (2009–2012), Votice – Benešov u Prahy (2009–2013) and Praha-Bubeneč – Praha-Holešovice (2012–2016). Division 3 has also worked on a number of regional lines, such as Klatovy – Železná Ruda (2014–2016), Frýdlant nad Ostravicí – Valašské Meziříčí (2015–2016) and Trutnov – Teplice nad Metují (2015–2016), as well as on railway stations such as Sokolov (2008) and Kuřim (2017–2018). Its railway construction projects also included the reconstruction of the tram line along Evropská street in Prague (2013, 2015).

Additionally, Division 3's enabling technology is the ÖBB-PÖRR solid-bed track system, which was used for the first time in the Czech Republic during the reconstruction of the Střelná Tunnel on the line from Horní Lideč to the state border with Slovakia (2011–2013) and then also in the Ejpovice Tunnel, the longest on the Czech railway network, on the Rokycany–Pilsen line (2013–2018). Division 3 has also participated in large-scale transport construction projects abroad. In Hungary, it implemented, through its organisational unit, the Budapest-Kelenföld – Tárnok line (2011–2013), the construction of eighteen bridges on the M43 motorway (2013–2014) and the modernisation of the Székesfehérvár railway junction (2014–2016). Other projects were realised by the subsidiary. In Slovakia, Division 3 started its operations with the Piešťany – Nové Mesto nad Váhom railway line (2006–2009). Division 3 confirmed its leading position in the modernisation of both corridor and regional lines not only through the following projects in the Czech Republic and Slovakia, but also by its acquisition of state-of-the-art mechanical equipment.



ŽELEZNIČNÍ TRATĚ OTROKOVICE-PŘEROV  
OTROKOVICE-PŘEROV RAILWAY LINE



ŽELEZNIČNÍ TRATĚ BUDAPEST-KELENFÖLD – TÁRNOK,  
MAĎARSKO  
BUDAPEST-KELENFÖLD – TÁRNOK RAILWAY LINE, HUNGARY



ŽELEZNIČNÍ TRATĚ KRASÍKOV – ČESKÁ TŘEBOVÁ  
KRASÍKOV – ČESKÁ TŘEBOVÁ RAILWAY LINE



ŽELEZNIČNÍ TRATĚ ROKYCANY-PLZEŇ  
ROKYCANY-PILSEN RAILWAY LINE



STŘELNSKÝ TUNEL  
STŘELNÁ TUNNEL



# DIVIZE DIVISION 4

## TECHNICKÁ ZAŘÍZENÍ BUDOV A TECHNOLOGICKÉ CELKY

- Zaměřuje se především na technické zařízení budov, pro bytové, administrativní a další stavby dodává všechny druhy instalací. Dále zajišťuje technologické celky velkých infrastrukturních projektů, například vybavení silničních a železničních tunelů.
- Realizuje rovněž dodávky inženýrských sítí a menších dopravních staveb, např. rekonstrukce místních komunikací a budování cyklostezek.
- Disponuje také certifikovanou technologií pro dodávku samočinného vodního hasicího zařízení.

### VÝZNAMNÉ REFERENČNÍ ZAKÁZKY

- Technologie při výstavbě tunelu Pohůrka na dálnici D3, České Budějovice
- TZB při výstavbě polyfunkční budovy Masaryčka, Praha
- TZB při rekonstrukci obchodního domu Máj, Praha
- Rekonstrukce technologického vybavení Lochkovského a Komořanského tunelu na Pražském okruhu
- Rekonstrukce osvětlení tunelů a silových rozvodů metra A, Náměstí Míru – Želivského, Praha
- Technologie při výstavbě tramvajového tunelu Žabovřeská, Brno
- TZB při výstavbě hotelu The Cloud One, Praha
- Instalace technologií při výstavbě tunelu Čebrať na dálnici D1, Slovensko
- Výstavba a rekonstrukce inženýrských sítí na území hlavního města Prahy

## BUILDING SERVICE SYSTEMS AND TECHNOLOGY

- *Division 4 provides all types of technical installations for residential, office and other buildings. It also supplies technology units for large-scale infrastructure projects, such as road and railway tunnels.*
- *In addition, it undertakes utility networks and small-scale transport construction projects, such as road reconstruction and building cycle trails.*
- *It supplies certified automatic water fire extinguishing systems*

### MAJOR REFERENCE CONTRACTS

- *Tunnel technologies for the construction of the Pohůrka tunnel on the D3 motorway, České Budějovice*
- *Service systems for the construction of the Masaryčka multifunctional complex, Prague*
- *Service systems for the reconstruction of the Máj department store, Prague*
- *Modernisation of the technical equipment of the Lochkovský and Komořanský tunnels on the Prague Ring Road*
- *Reconstruction of tunnel lighting and power lines of metro A, Náměstí Míru – Želivského, Prague*
- *Service Systems for the Žabovřeská tram tunnel VMD Žabovřeská on the Great Ring Road, Brno*
- *Service Systems for The Cloud One Hotel, Prague*
- *Installation of technologies for the construction of the Čebrať tunnel on the D1 motorway, Slovakia*
- *Construction and reconstruction of utility networks in the City of Prague*



TZB PŘI VÝSTAVBĚ MASARYK CENTRE 1, PRAHA  
INSTALLATION OF SERVICE SYSTEMS DURING  
CONSTRUCTION OF MASARYK CENTRE 1, PRAQUE

TZB PŘI REKONSTRUKCI  
OBCHODNÍHO DOMU MAJ, PRAHA  
SERVICE SYSTEMS FOR THE  
RECONSTRUCTION OF THE MAJ  
DEPARTMENT STORE, PRAQUE



TZB PŘI VÝSTAVBĚ HOTELU  
THE CLOUD ONE, PRAHA  
SERVICE SYSTEMS FOR THE  
CLOUD ONE HOTEL, PRAQUE

TECHNOLOGIE PŘI VÝSTAVBĚ  
DÁLNIČNÍHO TUNELU POHŮRKA NA  
D3, ČESKÉ BUDĚJOVICE  
TUNNEL TECHNOLOGIES FOR THE  
CONSTRUCTION OF THE POHŮRKA  
TUNNEL ON THE D3 MOTORWAY,  
ČESKÉ BUDĚJOVICE



PŘELOŽKA VODOVODU PŘI VÝSTAVBĚ  
TRAMVAJOVÉ TRATI DIVOKÁ ŠÁRKA -  
DĚDINA  
RELOCATION OF WATER MAIN DURING  
CONSTRUCTION OF THE DIVOKÁ ŠÁRKA -  
DĚDINA TRAM LINE

## HISTORIE DIVIZE 4

Divize 4 vznikla v roce 2008 převedením technologického provozu mateřské společnosti Metrostav a jeho sloučením s provozem inženýrských sítí společnosti Subterra. Divize 4 se podílela na technickém zařízení desítek obytných, občanských, průmyslových i technologických budov. Nejrozsáhlejší zakázkou počátečních let se stalo obchodně-administrativní centrum Florentinum v Praze (2012–2013). V metropoli realizovala divize 4 také další administrativní objekty, například soubor Palmovka Open Park (2012–2013, 2017–2018), Aviatica (2014–2015) a Mechanica (2016–2017) v areálu Waltrovka. V hlavním městě pracovala divize 4 i na dalších novostavbách různých typů, k nimž patřila nová budova ČVUT (2009–2011) nebo obchodní centrum Westfield Chodov (2016–2018). Mezi četné rezidenční projekty se řadilo několik etap souboru Na Vackově (2011–2017). Mimo Prahu realizovala divize 4 například elektrárnu Ledvice (2011–2012). Významnými zakázkami byla rovněž technická zařízení při rekonstrukcích budov, například dětský pavilon pražské Fakultní nemocnice v Motole (2015–2018) a Aquacentrum Teplice (2018–2019).

Divize 4 budovala rovněž inženýrské sítě. Součástí infrastruktury pro obytný soubor U Lesoparku (2015–2016) či Rezidenci Waltrovka (2015–2018) v Praze byly rovněž komunikace a další povrchy. Kromě mnoha kanalizací v hlavním městě, mimo jiné v ulicích Nádražní a Štefánikova (2011–2013) či Nuselská (2015), byly realizovány i rozsáhlejší stavby jako intenzifikace čistírny odpadních vod v Klánovicích (2010–2011) nebo rekonstrukce pražské čerpací stanice odpadních vod Hrdlořezy (2016–2017).

Zásadní oblastí se pro divizi 4 stalo technologické vybavení pro novostavby a rekonstrukce tunelů. Rozsáhlými zakázkami v oblasti silnic a dálnic byly instalace pro pražský tunelový komplex Blanka (2012–2014) nebo tunely Prackovice a Radejčín na dálnici D8 (2014–2016). V pražském metru realizovala divize 4 technologie v úseku trasy A Dejvická – Nemocnice Motol (2013–2015). Divize 4 poté rozšířila své zaměření o samočinná hasicí zařízení a realizovala další dodávky technologií pro budovy i infrastrukturu, včetně spolupráce s ostatními divizemi společnosti Subterra.

## HISTORY OF DIVISION 4

Division 4 was established in 2008 following the transfer of the technological division of the parent company Metrostav and its merger with Subterra's utilities operations. Division 4 has provided technical installations for dozens of residential, civil, industrial and technical buildings. In its early years its most significant large-scale contract was the Florentinum business and administrative centre in Prague (2012–2013). Division 4 has also realised other administrative buildings in the capital, such as the Palmovka Open Park complex (2012–2013, 2017–2018), Aviatica (2014–2015) and Mechanica (2016–2017) in the Waltrovka complex. Division 4 has also worked on other new builds of various types in the city, including the new CTU building (2009–2011) and the Westfield Chodov shopping centre (2016–2018). The numerous residential projects it has worked on include several stages of the Na Vackově ensemble (2011–2017). Outside Prague, Division 4 has realised, for example, the Ledvice power plant (2011–2012). Its important contracts also include technical installations for the renovation of buildings, such as the children's pavilion of the University Hospital in Motol, Prague (2015–2018) and Aquacentrum Teplice (2018–2019).

Division 4 has also built utility networks. The infrastructure for the U Lesoparku residential complex (2015–2016) and Residence Waltrovka (2015–2018) in Prague also included roads and other surfaces. In addition to many sewer systems in the capital, including in Nádražní and Štefánikova (2011–2013) as well as Nuselská (2015) streets, it also realised larger construction projects such as the enhancement of the wastewater treatment plant in Klánovice (2010–2011) and the reconstruction of the wastewater pumping station in Hrdlořezy, Prague (2016–2017).

The provision of technological installations for new builds and the reconstruction of tunnels is a crucial area of activity for Division 4. Its large-scale contracts in the field of roads and motorways include installations of technologies for the Blanka tunnel complex in Prague (2012–2014) and the Prackovice and Radejčín tunnels on the D8 motorway (2014–2016). Within the Prague metro, Division 4 installed technology in the Dejvická – Nemocnice Motol section of line A (2013–2015). Subsequently, Division 4 expanded its focus to include automatic fire extinguishing systems and provided additional technologies for buildings and infrastructure, including cooperation with other divisions of Subterra.

ADMINISTRATIVNÍ KOMPLEX PALMOVKA OPEN PARK, PRAHA  
PALMOVKA OPEN PARK OFFICE COMPLEX, PRAGUE



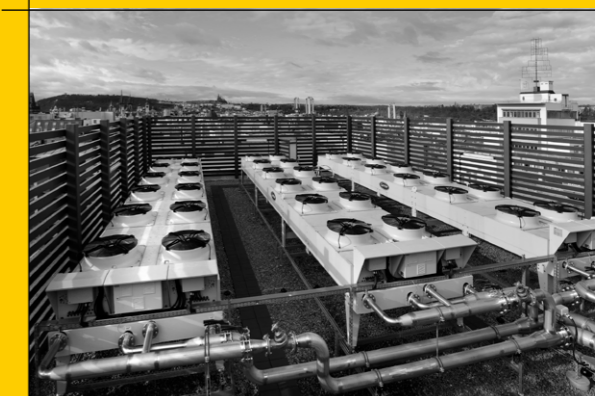
ADMINISTRATIVNÍ BUDOVA AVIATICA, PRAHA  
AVIATICA OFFICE BUILDING, PRAGUE



PRAŽSKÉ METRO – TRASA A, ÚSEK DEJVICKÁ–MOTOL  
DEJVICKÁ–MOTOL SECTION OF PRAGUE METRO LINE A



DÁLNIČNÍ TUNELY PRACKOVICE A RADEJČÍN NA D8  
PRACKOVICE AND RADEJČÍN TUNNELS ON THE D8 MOTORWAY



OBCHODNĚ-ADMINISTRATIVNÍ CENTRUM  
FLORENTINUM, PRAHA  
FLORENTINUM BUSINESS AND OFFICE  
COMPLEX, PRAGUE



## METRO

- Staví všechny součásti podzemní dráhy, ražené nebo hloubené – stanice, eskalátorové tunely a další prostory pro cestující, mezistaniční a odstavné tunely, traťové spojky a rovněž šachty, strojovny i ostatní technologické objekty.
- Dodává sekundární konstrukce metra – ostění tunelů a technologických objektů a povrchy i veškeré zařízení stanic včetně podzemních i nadzemních vestibulů a komunikací.
- Zabezpečuje technologické vybavení stanic a tunelových úseků. Řídí a koordinuje činnost ostatních dodavatelů.

### VÝZNAMNÁ REFERENČNÍ ZAKÁZKA

- Výstavba trasy I.D metra v Praze, úsek I.D1a Pankrác-Olbrachtova (zahájení 04/2022)

## METRO

- *Division 5 builds all components of underground railways, whether mined or excavated – stations, escalator tunnels and other passenger areas, intermediate and parking tunnels, line connectors, as well as shafts, engine rooms and other technological objects.*
- *It supplies secondary structures of the metro – tunnel and process building lining and surfaces as well as all station equipment including underground and overground vestibules and roads.*
- *It provides technological equipment for stations and tunnel sections. Manages and coordinates the activities of other contractors.*

### MAJOR REFERENCE CONTRACT

- *Construction of the D Metro Line, Prague Section I.D1a Pankrác-Olbrachtova (start 04/2022)*

# DIVIZE DIVISION 5



ZARÍZENÍ STAVENIŠTĚ PAD1B VE  
SJEZDU Z ULICE 5. KVĚTNA  
SITE FACILITIES PAD1B AT THE EXIT  
FROM 5.KVĚTNA STREET



PRORÁŽKA ESKALÁTOROVÉHO TUNELU GEMINI  
SKRZE PAŽENÍ STAVEBNÍ JÁMY DO SUTERÉNNÍCH  
PROSTOR OBJEKTU GEMINI  
GEMINI ESCALATOR TUNNEL - BREAKTHROUGH  
THROUGH OLD PIT CONSTRUCTION LINING TO  
UNDERGROUND SPACES IN GEMINI BUILDING



STROJNÍ RAŽBA KALOTY LEVÉHO DÍLČÍHO  
VÝRUBU STANICE PANKRÁC D  
MACHINE EXCAVATION OF TOP HEADING - LEFT  
SIDE DRIFT OF STATION PANKRÁC D



REALIZACE HYDROIZOLACE A SEKUNDÁRNÍHO OSTĚNÍ KLENBY -  
TECHNOLOGICKÝ BLOK SEVER A VZDUCHOTECHNICKÁ PROPOJKA  
CONSTRUCTION OF VAULT WATERPROOFING AND SECONDARY LINING -  
TECHNOLOGICAL TUNNEL NORTH AND VENTILATION GALLERY

## JAK PROBÍHÁ STAVBA METRA D?

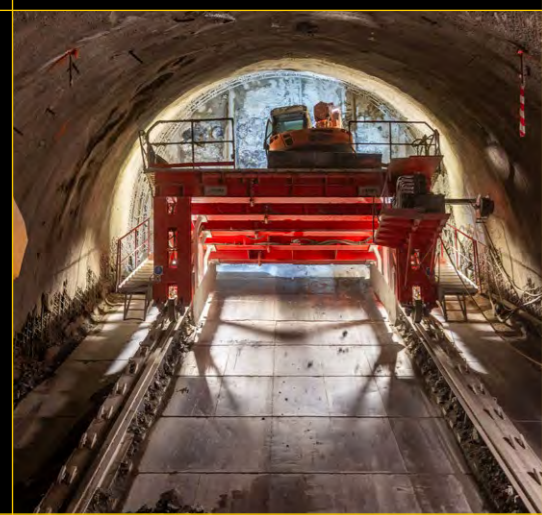
Výstavba první etapy nové trasy D pražského metra, úseku Pankrác–Olbrachtova v délce 1,2 kilometru, byla slavnostně zahájena 22. dubna 2022. Projekt pod vedením divize 5 realizuje mezinárodní konsorcium společností Subterra, Hochtief CZ a Strabag. Ražby v komplikovaném horninovém prostředí navazují na rozsáhlý inženýrsko-geologický průzkum provedený v letech 2019–2021.

Divize 5 pracuje na několika staveništích a realizuje především stanici Pankrác, včetně přestupu z trasy C. Pankrác bude největší jednolodní stanicí pražského metra, proto musí její profil být členěn na jedenáct dílčích výrubů. Kromě veřejné části stanice s eskalátorovými tunely, chodbami a vestibuly buduje divize 5 rovněž rozsáhlé neveřejné prostory – obratový tunel, technologický blok sever, strojovnu vzduchotechniky a demontážní komoru. Stavba, na které se podílí i divize 1, zahrnuje též rekonstrukci stanice Pankrác C.



ZAHÁJENÍ RAŽEB PŘÍSTUPOVÉ  
A VZDUCHOTECHNICKÉ STOLY 06/2022  
START OF MINING OPERATIONS OF THE ACCESS  
AND VENTILATION TUNNEL IN 06/2022

RAŽBA VERTIKÁLNĚ ČLENĚNÉ KALOTY OBRATOVÉHO  
TUNELU 07/2023  
EXCAVATION OF VERTICALLY DIVIDED TOP HEADING –  
THE TUNNEL FOR TURN-BACK TRACKS 07/2023



DOVRCHNÍ RAŽBA ESKALÁTOROVÉHO TUNELU GEMINI  
ZE SPECIÁLNÍ STOUPACÍ PLOŠINY 06/2024  
UPHILL EXCAVATION OF THE GEMINI ESCALATOR  
TUNNEL FROM A SPECIAL CLIMBING PLATFORM  
06/2024

PRÁCE NA PRIMÁRNÍM  
OSTĚNÍ OPĚŘÍ LEVÉHO  
DÍLČÍHO VÝRUBU  
STANICE PANKRÁC D  
WORKS ON THE  
PRIMARY LINING OF  
THE LEFT BENCH  
PARTIAL EXCAVATION OF  
PANKRÁC D STATION



## HOW IS THE CONSTRUCTION OF METRO D PROGRESSING?

Construction of the first stage of the new line D on the Prague metro, a 1.2-kilometre section from Pankrác to Olbrachtova station, was officially launched on 22 April 2022. The project is being realised by an international consortium led by Division 5 and made up of Subterra, Hochtief CZ and Strabag. Tunnelling in the complex geological conditions started following a comprehensive engineering and geological survey that was conducted from 2019 to 2021.

Division 5 is working at multiple sites, and its primary activity is the realization of Pankrác station, including the interchange with line C. As Pankrác will be the largest single-aisle station on the Prague metro, its profile had to be divided into eleven subsidiary excavations. In addition to the public section of the station with escalator tunnels, corridors and vestibules, Division 5 is also building extensive non-public areas: a turnback tunnel, a technology block in the north of the site, the machine room for air-conditioning systems and a maintenance depo. The construction project, in which Division 1 is also participating, also includes the refurbishment of Pankrác station on line C.



STAVEBNÍ JÁMY VESTIBULU ARKÁDY  
A PŘESTUPU MEZI LINKAMI C A D – 09/2024  
CONSTRUCTION PIT OF THE ARCADE VESTIBULE  
AND PIT OF TRANSFER CORRIDOR BETWEEN  
LINE C AND D

BEDNÍČÍ VŮZ KLENBY SEKUNDÁRNÍHO  
OSTĚNÍ OBRATOVÉHO TUNELU –  
12/2024  
VAULT TRAVELLER FORMWORK OF  
SECONDARY LINING – THE TUNNEL FOR  
TURN-BACK TRACKS – 12/2024



REALIZACE HYDROIZOLACE A SEKUNDÁRNÍHO  
OSTĚNÍ DNA TECHNOLOGICKÉHO BLOKU  
SEVER – 09/2024  
CONSTRUCTION OF WATERPROOFING  
AND SECONDARY LINING OF THE BOTTOM  
– TECHNOLOGICAL TUNNEL NORTH – 09/2024



## PODNIKÁNÍ V ZAHRANIČÍ

Z celkového objemu stavebních prací byla v zahraničí realizována přibližně jedna desetina.

V Maďarsku byly prostřednictvím dceřiné společnosti Subterra – Raab Kft. dokončeny práce na zakázce Výstavba silnice M85, 5. etapa Fertőrákos–Sopron západ v hodnotě 129,9 mil. Kč. Zakázka byla realizována ve sdružení s maďarským a slovenským partnerem, podíl dceřiné společnosti v něm činil 50 %. Ke konci roku byla dceřiná společnost prodána.

Ve Švédsku dceřiná společnost SBT Sverige AB dokončila a úspěšně předala projekt FSE 209, kterým byla část dálničního obchvatu Stockholmu. Na projektu tunelu metra Järfälla, kde v roce 2023 odstoupila od smlouvy, pokračoval v roce 2024 soudní spor s investorem.

V Německu Subterra vyvíjela zejména obchodní aktivitu k získání nových stavebních zakázek ve spolupráci se společností BeMo Tunnelling. V roce 2024 se povedlo zasloužit 2 nové zakázky: výstavbu železničního tunelu Cornberg s podílem stavebních prací v hodnotě 176 mil. Kč a výstavbu tunelu Holstein na dálnici A44 s podílem stavebních prací v hodnotě 726 mil. Kč.

Na Slovensku pokračovala Subterra v pracích na projektech rekonstrukce železniční stanice Žilina, 1. etapa, kde byly provedeny práce v hodnotě 497,5 mil. Kč, a na technickém vybavení tunelu Čebrať, kde byly provedeny práce v hodnotě 82,0 mil. Kč.

V rámci obchodní činnosti na zahraničních trzích podala Subterra v roce 2024 celkem 11 nabídek v celkové hodnotě cca 2,6 mld. Kč na území Slovenska, Německa a Švédska.

## BUSINESS ACTIVITIES ABROAD

*Around ten percent of the company's total volume of construction work was realized abroad.*

*In Hungary, the Construction of the M85 Road, Stage 5, Fertőrákos–Sopron West contract, worth CZK 129.9 million, was completed by our subsidiary Subterra – Raab Kft. The contract was realized in cooperation with a Hungarian and a Slovak partner, with the subsidiary responsible for 50% of the project. The subsidiary was sold towards the end of the year.*

*In Sweden, our subsidiary SBT Sverige AB completed and successfully handed over the FSE 209 project, which consisted of a section of the Stockholm motorway bypass. Following its withdrawal from the contract for the Järfälla metro tunnel in 2023, the subsidiary's legal dispute with the investor in that project continued in 2024.*

*In Germany, Subterra's business activities chiefly aimed towards obtaining new building contracts in cooperation with the company BeMo Tunnelling. In 2024 it concluded two new contracts: construction of the Cornberg railway tunnel, with a share of construction work worth CZK 176 million, and construction of the Holstein tunnel on the A44 autobahn, with a share of construction work worth CZK 726 million.*

*In Slovakia, Subterra continued work on Stage 1 of modernization work on Žilina railway station, where it carried out work worth CZK 497.5 million, and on technological installations in the Čebrať Tunnel, where it carried out work worth CZK 82.0 million.*

*In 2024 the company submitted a total of 11 bids in Slovakia, Germany and Sweden, worth a total CZK 2.6 billion, as part of its business activities on foreign markets.*

## PODNIKÁNÍ SPOLEČNOSTI V ROCE 2024

### Vývoj společnosti a jejího postavení na trhu stavebních prací v letech 2021–2024

Celkové výnosy za rok 2024 dosáhly 7 894 mil. Kč, což představuje meziroční růst o 138 mil. Kč (+1,8 %). Nejvýznamnějšími segmenty činnosti společnosti byly dopravní stavby (3 952 mil. Kč) a metro (1 663 mil. Kč). Tyto segmenty se podílely na celkových výnosech ze 71 %. Poměr státního a privátního sektoru činil 79:21, podíl společnosti na celkovém objemu stavebních prací v České republice představoval 1,1 %.

### Podnikání v regionech v ČR včetně významných projektů

Největší objem stavebních prací byl v roce 2024 realizován v hlavním městě Praze (3 569 mil. Kč), kde byla nejvýznamnějším dílem výstavba metra v úseku I.D1 (1 663 mil. Kč za rok 2024). Dalším významným regionem se stal Jihomoravský kraj (1 569 mil. Kč), kde objemově dominovala elektrizace a zdvoukolejnění traťového úseku Střelice – Zastávka u Brna (1 040 mil. Kč za rok 2024).

Z pohledu počtu realizovaných staveb jich bylo nejvíce v hlavním městě Praze (62 staveb). Druhé místo patří Středočeskému kraji (13 staveb).

Z jednotlivých divizí měla největší počet staveb v realizaci divize 4, která se zaměřuje na technická zařízení budov, technologické celky velkých infrastrukturních projektů, inženýrské sítě a menší dopravní stavby.

V roce 2024 získaly 3 stavby celkem 8 ocenění v různých soutěžích. Stavba Modernizace železniční stanice Praha-Vysočany, která byla součástí optimalizace úseku Mstětice – Praha-Vysočany, získala titul v soutěži Železniční stavba roku 2023. Výstavba tramvajové trati Divoká Šárka – Dědina získala titul a cenu časopisu *Silnice Železnice* v soutěži Česká dopravní stavba & technologie roku 2023 a zvláštní cenu sekce železnice a tramvaje v soutěži Stavba roku dopravní a technické infrastruktury 2024. Poslední oceněnou stavbou byla Výstavba tunelu Skärholmen, která získala titul Zahraniční stavba roku 2024 a cenu veřejnosti v soutěži Stavba roku 2024, dále cenu veřejnosti v soutěži Stavba roku dopravní a technické infrastruktury 2024 a čestné uznání v soutěži Cena inženýrské komory 2024.

### Významné technologie, bezpečnost práce, řízení kvality, vztah k životnímu prostředí

#### Významné technologie a jejich inovace, výzkum a vývoj

Subterra disponuje celkem třemi vnitropodnikovými nosnými technologiemi.

V roce 2024 byl doplňován strojový park u Provozu železniční mechanizace. Byl pořízen 1 vagon řady SGS, dvoucestné rýpadlo Liebherr A900 a doplněna řada drobných zařízení pro stavbu železnic.

Sestava strojů pro důlní stavby byla rozšířena o speciální vrátek pro technologii stavby eskalátorové šikminky na projektu Metro, 2 injektážní čerpadla Unigrout a kolový vrtací vůz Epiroc T20 do malých profilů. Pro povrchové projekty jsme doplnili sestavu minirýpadel o CAT 303 a CAT 305.

#### Bezpečnost a hygiena práce (SMS)

Kontroly a interní audity v oblasti SMS byly prováděny podle řízené dokumentace a Plánu auditů na rok 2024 v souladu s požadavky normy ČSN ISO 45001:2018. Ve dnech 20.–22. 11. 2024 proběhl úspěšně dozorový audit systému SMS, který provedla certifikační společnost URS Czech, s. r. o.

Od roku 2021 je společnost držitelem titulu „Bezpečný podnik“. Certifikát vystavil Státní úřad inspekce práce s platností do listopadu 2024. V průběhu roku 2024 probíhalo ze strany Státního úřadu inspekce práce intenzivní prověřování úrovně bezpečnosti práce v naší společnosti, s úspěšným výsledkem dne 22. 10. 2024 v podobě slavnostního převzetí nového osvědčení s platností do listopadu 2027.

#### Řízení jakosti (QMS)

Kontroly a interní audity v oblasti kvality byly prováděny podle řízené dokumentace a Plánu auditů na rok 2024 v souladu s požadavky normy ČSN EN ISO 9001:2016. Ve dnech 20.–22. 11. 2024 proběhl úspěšně dozorový audit systému, který provedla certifikační společnost URS Czech, s. r. o.

### Vztah k životnímu prostředí (EMS)

Kontroly a interní audity v oblasti EMS byly prováděny podle řízené dokumentace a Plánu auditů na rok 2024 v souladu s požadavky normy ČSN EN ISO 14001:2016. Ve dnech 20.–22. 11. 2024 proběhl úspěšně dozorový audit systému EMS, který provedla certifikační společnost URS Czech, s. r. o.

V březnu 2024 proběhl úspěšně recertifikační audit systému EMAS.

### Systém managementu bezpečnosti informací (ISMS)

Kontroly a interní audity v oblasti ISMS byly prováděny podle řízené dokumentace a Plánu auditů na rok 2024 v souladu s požadavky normy ČSN EN ISO/IEC 27001:2014. Ve dnech 20.–22. 11. 2024 proběhl úspěšně dozorový audit systému ISMS, který provedla certifikační společnost URS Czech, s. r. o. V jeho rámci byl potvrzen přechod na aktualizovanou normu ČSN EN ISO/IEC 27001:2022.

## COMPANY BUSINESS ACTIVITIES IN 2024

### Development of the company and its position on the construction market in 2021–2024

The company's overall revenues for 2024 reached CZK 7,894 million, which represents a year-on-year rise of CZK 138 million (+1.8 %). The most significant segments of the company's activities were transport construction (CZK 3,952 million) including the Prague metro (CZK 1,663 million). These segments account for 71% of total revenues. The ratio of state to private-sector work was 79:21, and the company accounted for 1.1% of the total volume of construction work carried out in the Czech Republic.

### Business activities in the Czech Republic, including major projects

The largest volume of construction projects in 2024 was realized in the City of Prague (CZK 3,569 million), where the most significant project was the construction of Section I.D1 of the metro (CZK 1,663 million in 2024).

Another significant region was South Moravia (CZK 1,569 million), where the electrification and building of a second track of the railway line between Střelice and Zastávka u Brna (CZK 1,040 million in 2024) was realized.

The largest number of projects was realized in the City of Prague (62 projects), followed by the Central Bohemian Region (13 projects). Out of the individual divisions, the largest number of projects was realized by Division 4, which focuses on building service systems, technological units in large infrastructure projects, utilities and also minor transport construction projects.

In 2024 three construction projects won a total of eight awards in various competitions. The Modernization of Praha-Vysočany Railway Station, which was part of the upgraded Mstětice – Praha-Vysočany line, won the Railway Construction of the Year 2023. The construction of the Divoká Šárka – Dědina tram line won Silnice Železnice magazine's Czech Transport Construction & Technology of the Year award for 2023 and the special prize in the Railways and Trams category in the Transport and Technical Infrastructure Building of the Year 2024. The last project to receive an award was the Construction of the Skärholmen Tunnel, which won both the Foreign Building of the Year 2024 and the public award in the category Building of the Year 2024, as well as the public award in the category Transport and Technical Infrastructure Building of the Year 2024 and received an honourable mention from the Czech Chamber of Engineering 2024.

### Core technologies, occupational safety, quality management, environmental management

#### Core technologies: innovation, research and development

Subterra has at its disposal three core technologies.

In 2024 the Railway Mechanisation Section's fleet of machinery was supplemented by purchasing 1 SGS-series wagon, a Liebherr A900 bi-directional excavator and a number of small devices for railway construction.

The mining machinery fleet was expanded with a special winch for work on escalator shafts in the Metro project, two Unigrout injection pumps and an Epiroc T20 wheeled drill rig for small bores. We purchased CAT 303 and CAT 305 mini-excavators for surface projects.

### Safety Management System (SMS)

Inspections and internal audits of the safety management system were carried out in accordance with documentation and the Audit Schedule for 2024 in accordance with the requirements of the ČSN ISO 45001:2018 standard. A successful inspection audit of the SMS was carried out from 20–22 November by the certification company URS Czech s.r.o.

Since 2021 the company has held the title "Safe Business". The certificate was issued by the State Labour Inspection Office and was valid until November 2024. During 2024 the State Labour Inspection Office performed an intensive review of safety standards within our company. At the successful conclusion of this process, on October 22, 2024 the company was formally presented with a new certificate, which is valid until November 2027.

### Quality Management System (QMS)

Inspections and internal audits were carried out as part of the quality management system in accordance with documentation and the Audit Schedule for 2024 in accordance with the requirements of the ČSN EN ISO 9001:2016 standard. A successful inspection audit of the QMS was carried out from November 20–22, 2024 by the certification company URS Czech s.r.o.

### Environmental Management System (EMS)

Inspections and internal audits were carried out as part of the EMS in accordance with documentation and the Audit Schedule for 2024 in accordance with the requirements of the ČSN EN ISO 14001:2016 standard. A successful inspection audit of the EMS system was carried out from November 20–22, 2024 by the certification company URS Czech s.r.o.

A successful recertification audit of the EMS was carried out in March 2024.

### Information Security Management System (ISMS)

Inspections and internal audits were carried out as part of the ISMS in accordance with documentation and the Audit Schedule for 2024 in accordance with the requirements of the ČSN EN ISO/IEC 27001:2014 standard. A successful inspection audit of the ISMS was carried out from November 20–22, 2024 by the certification company URS Czech s.r.o. This audit confirmed the transition to the updated ČSN EN ISO/IEC 27001:2022 standard.

### Anti-Corruption Management System (ISO 37001)

Inspections and internal audits were carried out in accordance with documentation and the requirements of the ISO 37001:2016 standard. A successful inspection audit of the ISMS was carried out from November 20–22, 2024 by the certification company URS Czech s.r.o.

### Compliance (ISO 37301)

Inspections and internal audits were carried out in accordance with documentation and the requirements of the ISO 37301:2021 standard. A successful inspection audit of the ISMS was carried out from November 20–22, 2024 by the certification company URS Czech s.r.o.

### Corporate Social Responsibility (SA 8000)

In 2024 all of the requirements of the international standard SA 8000 Social Accountability were met.

### ESG

In 2024 Subterra met all legislative requirements, including – in particular – those defined by Directive (EU) 2022/2464 of the European Council and of the Parliament dated December 14, 2022, the Corporate Sustainability Reporting Directive (CSRD). The goal of sustainability for the coming period in Environment, Social and Governance were set and discussed as part of the Sustainability Strategy.

## COMPLIANCE

Subterra jako součást koncernu Skupina Metrostav přistoupila a hlásí se k Programu trestněprávní compliance skupiny. Deklaruje trvalý a vážný zájem na dodržování zákonnosti a etiky ve všech oblastech, ve kterých působí.

Subterra dlouhodobě, bez ohledu na existenci zák. č. 418/2011Sb., o trestní odpovědnosti právnických osob a řízení proti nim, jedná v souladu s platným právním řádem České republiky a dalších zemí, ve kterých podniká. Stejně tak soustavně plní požadavky norem ČSN EN ISO 9001, ČSN EN ISO 14001, ČSN ISO 4501, ČSN ISO/IEC 27001 a SA8000 a je pravidelně auditována.

Vzhledem k výše uvedenému Subterra deklaruje, že dlouhodobě splňuje parametry, které vyžaduje řádně fungující systém právní prevence a nastavení firemní kultury. Splňuje požadavky compliance programu, a to nejen ve vztahu k tzv. trestněprávní compliance, ale i ve vztahu ke compliance v širším slova smyslu (ve vztahu k pracovněprávním vztahům, vztahu k veřejné správě, prevenci správních deliktů, dodržování pravidel hospodářské soutěže, ochraně osobních údajů GDPR apod.). Subterra s problematikou compliance průběžně pracuje a svůj compliance management program společnosti průběžně aktualizuje a zdokonaluje. V oblasti boje proti korupci a compliance plní požadavky norem ČSN ISO 37001:2016 a ČSN ISO 37301:2021 (Certifikováno United Registrar of Systems Czech, s. r. o.).

## COMPLIANCE

*As an integral part of the Metrostav Group, Subterra has adopted and advocates the group's Criminal Compliance Programme (CCP Programme). It declares its lasting and serious interest in adherence to legality and ethics in all areas in which it operates.*

*Irrespective of the existence of Act no. 418/2011 Coll., on the criminal responsibility of legal entities and proceedings against them, over the long term Subterra's actions comply with the applicable legislation of the Czech Republic and the countries in which it does business. Likewise, it systematically meets the requirements of the ČSN EN ISO 9001, ČSN EN ISO 14001, ČSN ISO 4501, ČSN ISO/IEC 27001 and SA8000 standards and is regularly audited.*

*In view of the above, Subterra declares that it meets the requirements for a properly functioning legal prevention system and corporate culture. It meets the requirements of the Compliance programme, not just in relation to criminal compliance, but also in relation to compliance in the broader sense (in relation to labour law and public administration, the prevention of administrative offences, compliance with the rules of competition, protection of personal data under GDPR, etc.). Subterra engages with compliance issues on a continual basis and constantly updates and refines its compliance management programme. With regard to anti-corruption and compliance, the company meets the requirements of the ČSN ISO 37001:2016 and ČSN ISO 37301:2021 standards (certification carried out by United Registrar of Systems Czech s.r.o.).*

## HOSPODÁŘSKÉ VÝSLEDKY ROKU 2024

Subterra vykázala v roce 2024 velmi dobrý výsledek v oblasti tržeb z prodeje výrobků a služeb, jejichž celková hodnota činila 7 762 mil. Kč a znamenala přeplnění plánu o 30 %.

Provozní výsledek hospodaření byl 370 mil. Kč a celkový výsledek hospodaření před zdaněním dosáhl výše 157 mil. Kč. Finanční výsledek hospodaření byl záporný z důvodu podpory finanční stability dceřiné společnosti SBT Sverige AB.

Pro rok 2025 jsou výnosy z běžné činnosti plánovány ve výši 6,5 mld. Kč a očekává se dosažení rentability na úrovni 2 %.

Ze zaslavněného výrobního programu nejsou známy žádné negativní a mimořádné vlivy do hospodaření.

## FINANCIAL RESULTS IN 2024

*Subterra's results from the sale of products and services in 2024 were excellent; with a total value of CZK 7,762 million, total turnover exceeded the forecast by 30%.*

*The operational financial result was CZK 370 million, with an overall financial result of CZK 157 million before tax. The financial result was negative as a result of the support provided by the company to aid the financial stability of its subsidiary SBT Sverige AB.*

*The planned income from routine activities in 2025 is CZK 6.5 billion and profitability of 2% is anticipated.*

*No negative and extraordinary impacts on financial results are known for the contracted production programme.*

## STATUTÁRNÍ ORGÁNY A VEDENÍ SPOLEČNOSTI STATUTORY BODIES AND TOP MANAGEMENT

### Představenstvo / Board of Directors

Ing. Ondřej Fuchs – předseda / *Chairman*  
 Ing. Pavel Zykán – místopředseda / *Vice-Chairman*  
 Ing. Jaroslav Čížinský  
 Ing. Jiří Tesař  
 Mgr. Karel Vašta  
 Ing. Miroslav Zobaník, MBA

### Dozorčí rada / Supervisory Board

Ing. František Kočí – předseda / *Chairman*  
 Ing. Jiří Bělohav – místopředseda / *Vice-Chairman*  
 Ing. Zdeněk Šinovský  
 Ing. Daniel Knotek  
 Ing. Ladislav Novák  
 Michal Žáček

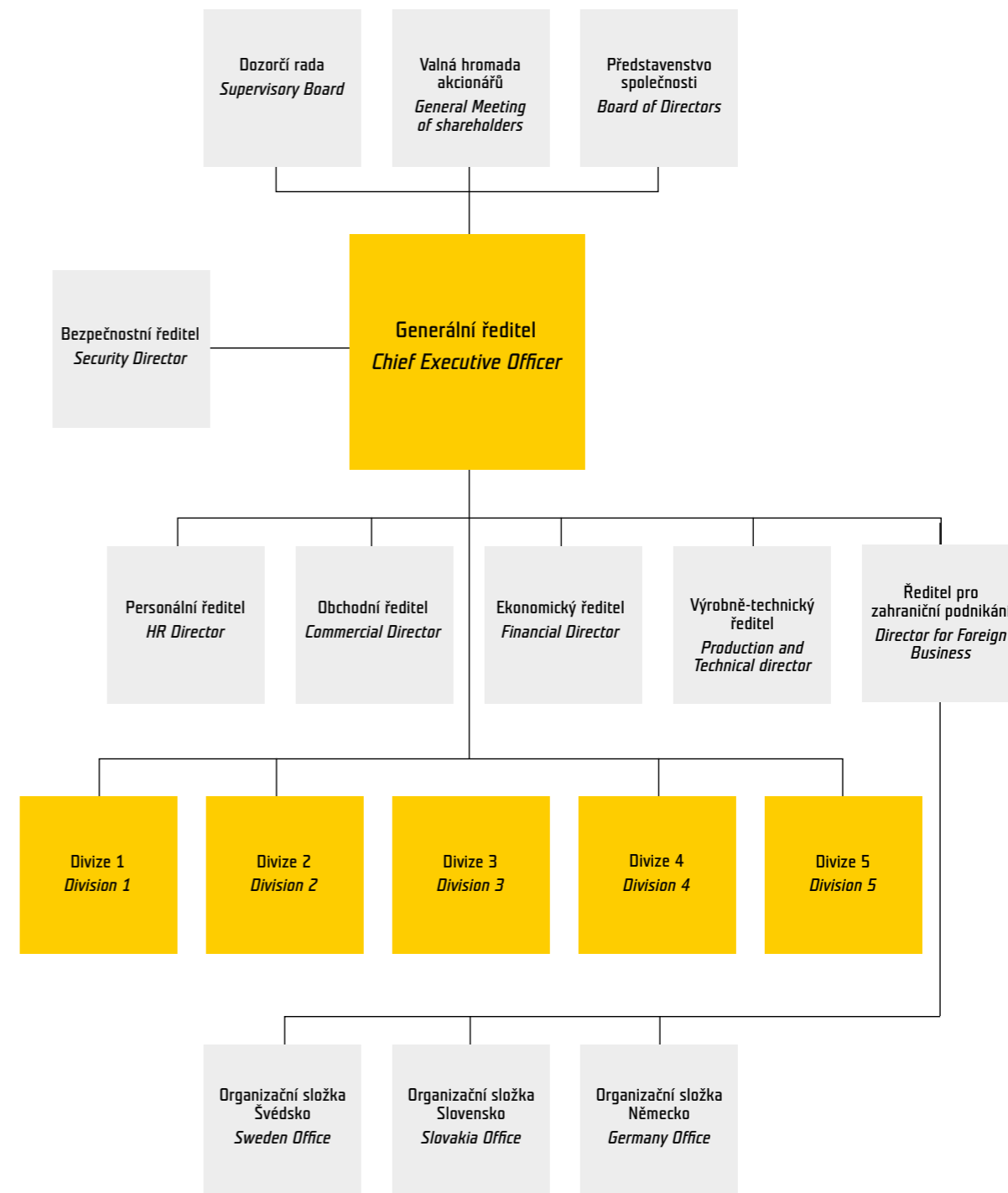
### Vedení společnosti / Top Management

Ing. Ondřej Fuchs – generální ředitel / *General Director*  
 Ing. Pavel Zykán – ekonomický ředitel / *Financial Director*  
 Ing. Jiří Tesař – obchodní ředitel / *Commercial Director*  
 Ing. Jaroslav Čížinský – výrobně-technický ředitel / *Production and Technical Director*  
 Mgr. Karel Vašta – personální ředitel / *HR Director*  
 Ing. Miroslav Zobaník, MBA – ředitel pro zahraniční podnikání / *Director for Foreign Business*

### Ředitelé divizí / Divisional Directors

Ing. David Cyroň – ředitel divize 1 / *Director of Division 1*  
 Ing. Petr Kajer – ředitel divize 2 / *Director of Division 2*  
 Ing. Miroslav Kadlec, LL.M., MBA – ředitel divize 3 / *Director of Division 3*  
 Ing. Jiří Lev – ředitel divize 4 / *Director of Division 4*  
 Ing. Miroslav Filip – ředitel divize 5 / *Director of Division 5*

## ORGANIZAČNÍ STRUKTURA ORGANIZATIONAL STRUCTURE





## ÚČETNÍ VÝKAZY | ROZVAHA | AKTIVA

(v celých tisících Kč)

Označení	AKTIVA	řád.	31. 12. 2024			31. 12. 2023
			Brutto	Korekce	Netto	Netto
a	b	c	1	2	3	4
	<b>AKTIVA CELKEM</b>	<b>001</b>	<b>6 935 718</b>	<b>-1 706 727</b>	<b>5 228 991</b>	<b>4 584 620</b>
<b>B.</b>	<b>Stálá aktiva</b>	<b>003</b>	<b>2 589 814</b>	<b>-1 672 643</b>	<b>917 171</b>	<b>936 488</b>
<b>B. I.</b>	<b>Dlouhodobý nehmotný majetek</b>	<b>004</b>	<b>6 724</b>	<b>-6 340</b>	<b>384</b>	<b>670</b>
B. I. 1.	Nehmotné výsledky vývoje	005	3 160	-3 160	0	0
B. I. 2.	Ocenitelná práva	006	3 564	-3 180	384	670
B. I. 2. 1.	Software	007	3 564	-3 180	384	670
<b>B. II.</b>	<b>Dlouhodobý hmotný majetek</b>	<b>014</b>	<b>9 282 209</b>	<b>-563 764</b>	<b>364 445</b>	<b>383 283</b>
B. II. 2.	Hmotné movité věci a jejich soubory	018	9 121 135	-563 741	348 394	383 191
B. II. 4.	Ostatní dlouhodobý hmotný majetek	020	92	-23	69	92
B. II. 4. 3.	Jiný dlouhodobý hmotný majetek	023	92	-23	69	92
B. II. 5.	Poskytnuté zálohy na dlouhodobý hmotný majetek a nedokončený dlouhodobý hmotný majetek	024	15 982	0	15 982	0
B. II. 5. 1.	Poskytnuté zálohy na dlouhodobý hmotný majetek	025	15 982	0	15 982	0
<b>B. III.</b>	<b>Dlouhodobý finanční majetek</b>	<b>027</b>	<b>1 654 881</b>	<b>-1 102 539</b>	<b>552 342</b>	<b>552 535</b>
B. III. 1.	Podíly – ovládaná nebo ovládající osoba	028	1 102 539	-1 102 539	0	193
B. III. 3.	Podíly – podstatný vliv	030	552 342	0	552 342	552 342
<b>C.</b>	<b>Oběžná aktiva</b>	<b>037</b>	<b>4 316 308</b>	<b>-34 084</b>	<b>4 282 224</b>	<b>3 582 578</b>
<b>C. I.</b>	<b>Zásoby</b>	<b>038</b>	<b>1 317 767</b>	<b>-497</b>	<b>1 317 270</b>	<b>1 876 696</b>
C. I. 1.	Materiál	039	12 416	-497	11 919	33 205
C. I. 2.	Nedokončená výroba a polotovary	040	117 885	0	117 885	154 169
C. I. 5.	Poskytnuté zálohy na zásoby	045	1 466	0	1 466	322
<b>C. II.</b>	<b>Pohledávky</b>	<b>046</b>	<b>3 020 743</b>	<b>-33 587</b>	<b>2 987 156</b>	<b>2 386 033</b>
C. II. 1.	Dlouhodobé pohledávky	047	328 670	0	328 670	233 514
C. II. 1. 1.	Pohledávky z obchodních vztahů	048	112 348	0	112 348	104 140
C. II. 1. 4.	Odloužená daňová pohledávka	051	216 322	0	216 322	129 374
C. II. 2.	Krátkodobé pohledávky	057	2 692 073	-33 587	2 658 486	2 152 519
C. II. 2. 1.	Pohledávky z obchodních vztahů	058	1 950 722	-33 587	1 917 135	1 433 804
C. II. 2. 4.	Pohledávky – ostatní	061	741 351	0	741 351	718 715
C. II. 2. 4. 1.	Pohledávky za společníky	062	13 218	0	13 218	398 928
C. II. 2. 4. 3.	Stát – daňové pohledávky	064	82 722	0	82 722	45 868
C. II. 2. 4. 4.	Krátkodobé poskytnuté zálohy	065	34 412	0	34 412	17 362
C. II. 2. 4. 5.	Dohadné účty aktivní	066	610 511	0	610 511	255 994
C. II. 2. 4. 6.	Jiné pohledávky	067	488	0	488	563
<b>C. IV.</b>	<b>Peněžní prostředky</b>	<b>075</b>	<b>1 163 798</b>	<b>0</b>	<b>1 163 798</b>	<b>1 008 849</b>
C. IV. 1.	Peněžní prostředky v pokladně	076	275	0	275	402
C. IV. 2.	Peněžní prostředky na účtech	077	1 163 523	0	1 163 523	1 008 447
<b>D.</b>	<b>Časové rozlišení aktiv</b>	<b>078</b>	<b>29 596</b>	<b>0</b>	<b>29 596</b>	<b>65 554</b>
D. 1.	Náklady příštích období	079	29 596	0	29 596	26 730
D. 3.	Příjmy příštích období	081	0	0	0	38 824

## FINANCIAL STATEMENTS | BALANCE SHEET

(in thousand Czech crowns)

Ref.	ASSETS	Row	31. 12. 2024			31. 12. 2023
			Gross	Provision	Net	Net
a	b	c	1	2	3	4
	<b>TOTAL ASSETS</b>	<b>001</b>	<b>6 935 718</b>	<b>-1 706 727</b>	<b>5 228 991</b>	<b>4 584 620</b>
<b>B.</b>	<b>Fixed assets</b>	<b>003</b>	<b>2 589 814</b>	<b>-1 672 643</b>	<b>917 171</b>	<b>936 488</b>
<b>B. I.</b>	<b>Long-term intangible assets</b>	<b>004</b>	<b>6 724</b>	<b>-6 340</b>	<b>384</b>	<b>670</b>
B. I. 1.	Intangible developments	005	3 160	-3 160	0	0
B. I. 2.	Valuable rights	006	3 564	-3 180	384	670
B. I. 2. 1.	Software	007	3 564	-3 180	384	670
<b>B. II.</b>	<b>Long-term tangible assets</b>	<b>014</b>	<b>9 282 209</b>	<b>-563 764</b>	<b>364 445</b>	<b>383 283</b>
B. II. 2.	Furniture, fixture & equipment		9 121 135	-563 741	348 394	383 191
B. II. 4.	Other long-term tangible assets	020	92	-23	69	92
B. II. 4. 3.	Different long-term tangible assets	023	92	-23	69	92
B. II. 5.	Downpayments provided for long-term tangible assets and incomplete long-term tangible assets	024	15 982	0	15 982	0
B. II. 5. 1.	Downpayments provided for long-term tangible assets	025	15 982	0	15 982	0
<b>B. III.</b>	<b>Long-term financial assets</b>	<b>027</b>	<b>1 654 881</b>	<b>-1 102 539</b>	<b>552 342</b>	<b>552 535</b>
B. III. 1.	Stakes – controlled or controlling entities	028	1 102 539	-1 102 539	0	193
B. III. 3.	Stakes – substantial influence	030	552 342	0	552 342	552 342
<b>C.</b>	<b>Current assets</b>	<b>037</b>	<b>4 316 308</b>	<b>-34 084</b>	<b>4 282 224</b>	<b>3 582 578</b>
<b>C. I.</b>	<b>Inventory</b>	<b>038</b>	<b>1 317 767</b>	<b>-497</b>	<b>1 317 270</b>	<b>1 876 696</b>
C. I. 1.	Materials	039	12 416	-497	11 919	33 205
C. I. 2.	Incomplete production and semi-finished products	040	117 885	0	117 885	154 169
C. I. 5.	Downpayments made on inventory	045	1 466	0	1 466	322
<b>C. II.</b>	<b>Accounts receivable</b>	<b>046</b>	<b>3 020 743</b>	<b>-33 587</b>	<b>2 987 156</b>	<b>2 386 033</b>
C. II. 1.	Long-term accounts receivable	047	328 670	0	328 670	233 514
C. II. 1. 1.	Receivables from a business relationship	048	112 348	0	112 348	104 140
C. II. 1. 4.	Deferred tax assets	051	216 322	0	216 322	129 374
C. II. 2.	Short-term receivables	057	2 692 073	-33 587	2 658 486	2 152 519
C. II. 2. 1.	Receivables from a business relationship	058	1 950 722	-33 587	1 917 135	1 433 804
C. II. 2. 4.	Receivables – other	061	741 351	0	741 351	718 715
C. II. 2. 4. 1.	Shareholder receivables	062	13 218	0	13 218	398 928
C. II. 2. 4. 3.	State – tax assets	064	82 722	0	82 722	45 868
C. II. 2. 4. 4.	Short-term downpayments	065	34 412	0	34 412	17 362
C. II. 2. 4. 5.	Estimated receivables	066	610 511	0	610 511	255 994
C. II. 2. 4. 6.	Other receivables	067	488	0	488	563
<b>C. IV.</b>	<b>Cash equivalents</b>	<b>075</b>	<b>1 163 798</b>	<b>0</b>	<b>1 163 798</b>	<b>1 008 849</b>
C. IV. 1.	Petty cash	076	275	0	275	402
C. IV. 2.	Cash equivalents in accounts	077	1 163 523	0	1 163 523	1 008 447
<b>D.</b>	<b>Time period of assets</b>	<b>078</b>	<b>29 596</b>	<b>0</b>	<b>29 596</b>	<b>65 554</b>
D. 1.	Future expenditure	079	29 596	0	29 596	26 730
D. 3.	Future income	081	0	0	0	38 824

## ÚČETNÍ VÝKAZY | ROZVAHA | PASIVA

(v celých tisících Kč)

Označení	PASIVA	řád.	31. 12. 2024	31. 12. 2023
a	b	c	5	6
	<b>PASIVA CELKEM</b>	<b>082</b>	<b>5 228 991</b>	<b>4 584 620</b>
<b>A.</b>	<b>Vlastní kapitál</b>	<b>083</b>	<b>680 392</b>	<b>608 185</b>
<b>A. I.</b>	<b>Základní kapitál</b>	<b>084</b>	<b>546 229</b>	<b>546 229</b>
A. I. 1.	Základní kapitál	085	546 229	546 229
<b>A. II.</b>	<b>Ážio a kapitálové fondy</b>	<b>088</b>	<b>276 430</b>	<b>291 655</b>
A. II. 2.	Kapitálové fondy	090	276 430	291 655
A. II. 2. 1.	Ostatní kapitálové fondy	091	350 000	351 463
A. II. 2. 2.	Oceňovací rozdíly z přecenění majetku a závazků (+/-)	092	-73 570	-59 808
<b>A. III.</b>	<b>Fondy ze zisku</b>	<b>096</b>	<b>0</b>	<b>113 068</b>
A. III. 1.	Ostatní rezervní fondy	097	0	109 246
A. III. 2.	Statutární a ostatní fondy	098	0	3 822
<b>A. IV.</b>	<b>Výsledek hospodaření minulých let (+/-)</b>	<b>099</b>	<b>-228 237</b>	<b>526 073</b>
A. IV. 1.	Nerozdělený zisk nebo neuhrazená ztráta minulých let (+/-)	100	-228 237	526 073
<b>A. V.</b>	<b>Výsledek hospodaření běžného účetního období (+/-)</b>	<b>102</b>	<b>85 970</b>	<b>-868 840</b>
<b>B. + C.</b>	<b>Cizí zdroje</b>	<b>104</b>	<b>4 504 913</b>	<b>3 940 370</b>
<b>B.</b>	<b>Rezervy</b>	<b>105</b>	<b>1 366 781</b>	<b>978 401</b>
B. 2.	Rezerva na daň z příjmů	107	166 837	241 726
B. 3.	Rezervy podle zvláštních právních předpisů	108	41 363	25 368
B. 4.	Ostatní rezervy	109	1 158 581	711 307
<b>C.</b>	<b>Závazky</b>	<b>110</b>	<b>3 138 132</b>	<b>2 961 969</b>
<b>C. I.</b>	<b>Dlouhodobé závazky</b>	<b>111</b>	<b>314 870</b>	<b>319 379</b>
C. I. 4.	Závazky z obchodních vztahů	117	201 986	182 412
C. I. 9.	Závazky - ostatní	122	112 884	136 967
C. I. 9. 1.		123	0	47
C. I. 9. 3.	Jiné závazky	125	112 884	136 920
<b>C. II.</b>	<b>Krátkodobé závazky</b>	<b>126</b>	<b>2 823 262</b>	<b>2 642 590</b>
C. II. 3.	Krátkodobé přijaté zálohy	131	87 770	130 062
C. II. 4.	Závazky z obchodních vztahů	132	2 273 350	1 938 285
C. II. 8.	Závazky ostatní	136	462 142	574 243
C. II. 8. 1.	Závazky ke společníkům	137	54 324	130 469
C. II. 8. 3.	Závazky k zaměstnancům	139	37 849	35 300
C. II. 8. 4.	Závazky ze sociálního zabezpečení a zdravotního pojištění	140	20 133	17 825
C. II. 8. 5.	Stát - daňové závazky a dotace	141	9 762	15 902
C. II. 8. 6.	Dohadné účty pasivní	142	311 981	323 555
C. II. 8. 7.	Jiné závazky	143	28 093	51 192
<b>D.</b>	<b>Časové rozlišení pasiv</b>	<b>147</b>	<b>43 686</b>	<b>36 065</b>
D. 1.	Výdaje příštích období	148	33 406	28 356
D. 2.	Výnosy příštích období	149	10 280	7 709

## FINANCIAL STATEMENTS | BALANCE SHEET

(in thousand Czech crowns)

Ref.	LIABILITIES AND EQUITY	Row	31/12/2024	31/12/2023
a	b	c	5	6
	<b>TOTAL LIABILITIES</b>	<b>082</b>	<b>5 228 991</b>	<b>4 584 620</b>
<b>A.</b>	<b>Ownership equity</b>	<b>083</b>	<b>680 392</b>	<b>608 185</b>
<b>A. I.</b>	<b>Base capital</b>	<b>084</b>	<b>546 229</b>	<b>546 229</b>
A. I. 1.	Base capital	085	546 229	546 229
<b>A. II.</b>	<b>Premiums and capital funds</b>	<b>088</b>	<b>276 430</b>	<b>291 655</b>
A. II. 2.	Capital funds	090	276 430	291 655
A. II. 2. 1.	Other capital funds	091	350 000	351 463
A. II. 2. 2.	Valuation differences from the overvaluation of assets and payables (+/-)	092	-73 570	-59 808
<b>A. III.</b>	<b>Profit funds</b>	<b>096</b>	<b>0</b>	<b>113 068</b>
A. III. 1.	Other reserve funds	097	0	109 246
A. III. 2.	Statutory and other funds	098	0	3 822
<b>A. IV.</b>	<b>Financial result from previous years (+/-)</b>	<b>099</b>	<b>-228 237</b>	<b>526 073</b>
A. IV. 1.	Retained earnings or loss carried forward (+/-)	100	-228 237	526 073
<b>A. V.</b>	<b>Result of the current accounting period (+/-)</b>	<b>102</b>	<b>85 970</b>	<b>-868 840</b>
<b>B. + C.</b>	<b>External sources</b>	<b>104</b>	<b>4 504 913</b>	<b>3 940 370</b>
<b>B.</b>	<b>Reserves</b>	<b>105</b>	<b>1 366 781</b>	<b>978 401</b>
B. 2.	Income tax reserve	107	166 837	241 726
B. 3.	Reserves in accordance with special regulations	108	41 363	25 368
B. 4.	Other reserves	109	1 158 581	711 307
<b>C.</b>	<b>Accounts payable</b>	<b>110</b>	<b>3 138 132</b>	<b>2 961 969</b>
<b>C. I.</b>	<b>Long-term accounts payable</b>	<b>111</b>	<b>314 870</b>	<b>319 379</b>
C. I. 4.	Liabilities from commercial relationships	117	201 986	182 412
C. I. 9.	Liabilities - other	122	112 884	136 967
C. I. 9. 1.	Liabilities to shareholders	123	0	47
C. I. 9. 3.	Other accounts payable	125	112 884	136 920
<b>C. II.</b>	<b>Short-term liabilities</b>	<b>126</b>	<b>2 823 262</b>	<b>2 642 590</b>
C. II. 3.	Short-term downpayments received	131	87 770	130 062
C. II. 4.	Liabilities from commercial relationships	132	2 273 350	1 938 285
C. II. 8.	Other liabilities	136	462 142	574 243
C. II. 8. 1.	Liabilities to shareholders	137	54 324	130 469
C. II. 8. 3.	Liabilities to employees	139	37 849	35 300
C. II. 8. 4.	Liabilities from social insurance and health insurance	140	20 133	17 825
C. II. 8. 5.	State - tax liabilities and subsidies	141	9 762	15 902
C. II. 8. 6.	Estimated liabilities	142	311 981	323 555
C. II. 8. 7.	Other liabilities	143	28 093	51 192
<b>D.</b>	<b>Time period of liabilities</b>	<b>147</b>	<b>43 686</b>	<b>36 065</b>
D. 1.	Future expenditure	148	33 406	28 356
D. 2.	Future income	149	10 280	7 709

## ÚČETNÍ VÝKAZY | VÝKAZ ZISKŮ A ZTRÁT

[v celých tisících Kč]

Označení	VÝKAZ ZISKU A ZTRÁTY	řad.	Skutečnost v účetním období	
			2024	2023
a	b	c	1	2
I.	Tržby z prodeje výrobků a služeb	01	7 762 185	6 992 645
A.	Výkonová spotřeba	03	5 928 427	5 585 836
A. 2.	Spotřeba materiálu a energie	05	4 677 308	4 442 852
A. 3.	Služby	06	1 251 119	1 142 984
B.	Změna stavu zásob vlastní činnosti (+/-)	07	36 284	-59 307
C.	Aktivace (-)	08	-41	-336
D.	Osobní náklady	09	891 590	970 352
D. 1.	Mzdové náklady	10	646 694	716 434
D. 2.	Náklady na sociální zabezpečení, zdravotní pojištění a ostatní náklady	11	244 896	253 918
D. 2. 1.	Náklady na sociální zabezpečení a zdravotní pojištění	12	210 336	222 749
D. 2. 2.	Ostatní náklady	13	34 560	31 169
E.	Úpravy hodnot v provozní oblasti	14	54 063	186 954
E. 1.	Úpravy hodnot dlouhodobého nehmotného a hmotného majetku	15	55 509	55 148
E. 1. 1.	Úpravy hodnot dlouhodobého nehmotného a hmotného majetku - trvalé	16	55 509	55 148
E. 2.	Úpravy hodnot zásob	18	-65	-2 452
E. 3.	Úpravy hodnot pohledávek	19	-1 381	134 258
III.	Ostatní provozní výnosy	20	39 730	184 659
III. 1.	Tržby z prodaného dlouhodobého majetku	21	9 522	94 178
III. 2.	Tržby z prodaného materiálu	22	3 630	53 589
III. 3.	Jiné provozní výnosy	23	26 578	36 892
F.	Ostatní provozní náklady	24	521 556	342 671
F. 1.	Zůstatková cena prodaného dlouhodobého majetku	25	1 240	1 821
F. 2.	Prodaný materiál	26	2 049	52 365
F. 3.	Daně a poplatky v provozní oblasti	27	7 770	5 233
F. 4.	Rezervy v provozní oblasti a komplexní náklady příštích období	28	463 269	194 005
F. 5.	Jiné provozní náklady	29	47 228	89 247
*	Provozní výsledek hospodaření (+/-)	30	370 036	151 134
IV.	Výnosy z dlouhodobého finančního majetku - podíly	31	37 538	53 090
IV. 1.	Výnosy z podílů - ovládaná nebo ovládající osoba	32	37 538	53 090
G.	Náklady vynaložené na prodané podíly	34	272	0
VI.	Výnosové úroky a podobné výnosy	39	17 766	30 789
VI. 1.	Výnosové úroky a podobné výnosy - ovládaná nebo ovládající osoba	40	2 795	20 252
VI. 2.	Ostatní výnosové úroky a podobné výnosy	41	14 971	10 537
I.	Úpravy hodnot a rezervy ve finanční oblasti	42	232 378	482 763
J.	Nákladové úroky a podobné náklady	43	7 227	19 588
J. 1.	Nákladové úroky a podobné náklady - ovládaná nebo ovládající osoba	44	0	8 690
J. 2.	Ostatní nákladové úroky a podobné náklady	45	7 227	10 898
VII.	Ostatní finanční výnosy	46	36 694	494 501
K.	Ostatní finanční náklady	47	64 740	962 808
*	Finanční výsledek hospodaření (+/-)	48	-212 619	-886 779
**	Výsledek hospodaření před zdaněním (+/-)	49	157 417	-735 645
L.	Daň z příjmů	50	71 447	133 195
L. 1.	Daň z příjmů splatná	51	158 395	287 819
L. 2.	Daň z příjmů odložená (+/-)	52	-86 948	-154 624
**	Výsledek hospodaření po zdanění (+/-)	53	85 970	-868 840
***	Výsledek hospodaření za účetní období (+/-)	55	85 970	-868 840
	Čistý obrat za účetní období	56	7 797 185	

## FINANCIAL STATEMENTS | PROFIT AND LOSS

[in thousand Czech crowns]

Ref.	PROFIT AND LOSS	Row	Accounting period	
			2024	2023
a	b	c	1	2
I.	Income from sale of products and services	01	7 762 185	6 992 645
A.	Production consumption	03	5 928 427	5 585 836
A. 2.	Consumption of materials and energy	05	4 677 308	4 442 852
A. 3.	Services	06	1 251 119	1 142 984
B.	Change in inventory from own activity (+/-)	07	36 284	-59 307
C.	Activation (-)	08	-41	-336
D.	Personnel costs	09	891 590	970 352
D. 1.	Payroll	10	646 694	716 434
D. 2.	Expenditure for social insurance, health insurance and other expenditure	11	244 896	253 918
D. 2. 1.	Expenditure for social insurance and health insurance	12	210 336	222 749
D. 2. 2.	Other expenditure	13	34 560	31 169
E.	Value adjustments in the operational area	14	54 063	186 954
E. 1.	Value adjustments of long-term intangible and tangible assets	15	55 509	55 148
E. 1. 1.	Value adjustments of long-term intangible and tangible assets - permanent	16	55 509	55 148
E. 2.	Value adjustments of inventory	18	-65	-2 452
E. 3.	Value adjustments of receivables	19	-1 381	134 258
III.	Other operational income	20	39 730	184 659
III. 1.	Income from sale of long-term assets	21	9 522	94 178
III. 2.	Income from sale of material	22	3 630	53 589
III. 3.	Other operational income	23	26 578	36 892
F.	Other operational expenditure	24	521 556	342 671
F. 1.	Residual price of long-term assets sold	25	1 240	1 821
F. 2.	Material sold	26	2 049	52 365
F. 3.	Taxes and fees	27	7 770	5 233
F. 4.	Operational reserves and complex future expenditure	28	463 269	194 005
F. 5.	Other operational expenditure	29	47 228	89 247
*	Operational financial result (+/-)	30	370 036	151 134
IV.	Income from long-term financial assets - shares	31	37 538	53 090
IV. 1.	Income from shares - controlled or controlling entity	32	37 538	53 090
G.	Expenditure incurred for sold shares	34	272	0
VI.	Interest on income and similar income	39	17 766	30 789
VI. 1.	Interest on income and similar income - controlled or controlling entity	40	2 795	20 252
VI. 2.	Other interest on income and similar income	41	14 971	10 537
I.	Value adjustments and reserves in the financial area	42	232 378	482 763
J.	Interest on expenditure and similar expenditure	43	7 227	19 588
J. 1.	Interest on expenditure and similar expenditure - controlled or controlling entity	44	0	8 690
J. 2.	Other interest on expenditure and similar expenditure	45	7 227	10 898
VII.	Other financial income	46	36 694	494 501
K.	Other financial expenditure	47	64 740	962 808
*	Financial result (+/-)	48	-212 619	-886 779
**	Financial result before tax (+/-)	49	157 417	-735 645
L.	Income tax	50	71 447	133 195
L. 1.	Payable income tax	51	158 395	287 819
L. 2.	Deferred income tax (+/-)	52	-86 948	-154 624
**	Financial result after tax (+/-)	53	85 970	-868 840
***	Financial result for accounting period (+/-)	55	85 970	-868 840
	Net turnover for accounting period	56	7 797 185	

## IDENTIFIKAČNÍ A KONTAKTNÍ ÚDAJE

Obchodní jméno společnosti: Sídlo společnosti:	Subterra, a. s. Koželužská 2246/5 180 00 Praha 8 1964	DIVIZE 4 – technická zařízení budov	U Trati 1056/40, 100 00 Praha 10 tel.: +420 244 062 709 e-mail: jhavel@subterra.cz
Rok založení: Datum vzniku akciové společnosti: Identifikační číslo organizace (IČO): Daňové identifikační číslo (DIČ): Identifikátor datové schránky (IDS):	1. dubna 1992 45309612 CZ45309612 jxtcg8w	DIVIZE 5 – metro	Zelený pruh 1091/111, 140 00 Praha 4 – Krč tel.: +420 266 017 201 e-mail: mfilip@subterra.cz

Společnost je zapsána do obchodního rejstříku vedeného u Městského soudu v Praze, v oddílu B, vložka č. 1383.

Adresa: Koželužská 2246/5,  
180 00 Praha 8

**Organizační složky:****Slovensko**

Obchodní jméno: Subterra, a. s. – organizační složka Slovenská republika  
Sídlo: Košícká 49,  
821 08 Bratislava-Ružinov  
IČ: 36354678  
Telefon: +421 258 257 252  
Telefon: +420 244 062 948  
e-mail: mpliva@subterra.cz

**Německo**

Obchodní jméno: Subterra, a. s. – Zweigniederlassung Deutschland  
Sídlo: Erfurter Straße 31,  
D-85386 Eching,  
Bundesrepublik Deutschland  
zatím nepřiděleno  
IČ: +420 602 226 121  
Telefon: robert.dostal@metrostav.cz  
e-mail:

**Švédsko**

Obchodní jméno: SBT Sweden filial  
Sídlo: Modern Ekonomi Sverige AB, Starrbäcksgatan 1  
172 63 Sundbyberg, Sverige  
Org. Nr: 516409-2289  
Telefon: +46 70 551 20 96  
e-mail: mnovak@sbtswede.se  
od 1. 5. 2025  
Telefon: +420 601 088 703  
e-mail: jan.faltynek@sbtsweden.se

**Všeobecné telefony a e-mailové adresy:**

Úsek generálního ředitele	tel.: +420 244 062 670 e-mail: info@subterra.cz
Tiskový mluvčí	tel.: +420 244 062 641 e-mail: jnovy@subterra.cz
Úsek obchodního ředitele	tel.: +420 244 062 607 e-mail: obchod@subterra.cz
Úsek ekonomického ředitele	tel.: +420 244 062 740 e-mail: faktury@subterra.cz
Úsek výrobně-technického ředitele	tel.: +420 244 062 897 e-mail: vyroba@subterra.cz
Úsek personálního ředitele	tel.: +420 244 062 701 e-mail: zamestnani@subterra.cz
Úsek ředitele pro zahraniční podnikání	tel.: +420 244 063 045 e-mail: mzobanik@subterra.cz
Internet	www.subterra.cz

**Divize:**

DIVIZE 1 – podzemní stavby	Koželužská 2246/5, 180 00 Praha 8 tel.: +420 244 063 121 e-mail: lsabach@subterra.cz
DIVIZE 2 – pozemní stavby	Koželužská 2246/5, 180 00 Praha 8 tel.: +420 244 063 060 e-mail: jpovejsil@subterra.cz
DIVIZE 3 – dopravní stavby	Ostrovec 233, P. O. Box 28, 666 01 Tišnov tel.: +420 244 063 019 e-mail: jlorenc@subterra.cz

## IDENTIFICATION AND CONTACT INFORMATION

Business name: Registered office:	Subterra, a. s. Koželužská 2246/5 180 00 Praha 8 1964	DIVISION 4 – building service systems	U Trati 1056/40, 100 00 Praha 10 tel.: +420 244 062 709 e-mail: jhavel@subterra.cz
Established in: Date of incorporation: Company registration number: VAT registration number: Data box ID:	1 <sup>st</sup> April 1992 45309612 CZ45309612 jxtcg8w	DIVISION 5 – metro	Zelený pruh 1091/111, 140 00 Praha 4 - Krč tel.: +420 266 017 201 e-mail: mfilip@subterra.cz

The company is incorporated in the Commercial Register kept by the Municipal Court in Prague, Part B, File 1383.

Address: Koželužská 2246/5,  
180 00 Praha 8

**Subterra, a. s. Offices Abroad:****Slovakia**

Business name: Subterra, a. s. – organizační složka Slovenská republika  
Address: Mlynské Nivy 68,  
821 05 Bratislava  
Comp. Reg. No.: 36354678  
Telephone: +421 258 257 252  
Telephone: +420 244 062 948  
e-mail: mpliva@subterra.cz

**Germany**

Business name: Subterra, a. s. – Zweigniederlassung Deutschland  
Address: Erfurter Straße 31,  
D-85386 Eching,  
Bundesrepublik Deutschland  
Telephone: +420 602 226 121  
e-mail: robert.dostal@metrostav.cz

**Sweden**

Business name: SBT Sweden filial  
Address: Modern Ekonomi Sverige AB, Starrbäcksgatan  
1 172 63 Sundbyberg, Sverige  
Comp. Reg. No.: 516409-2289  
Telephone: +46 70 551 20 96  
e-mail: mnovak@sbtswede.se  
since 1. 5. 2025  
Telephone: +420 601 088 703  
e-mail: jan.faltynek@sbtsweden.se

**General Telephone and e-mail directory:**

Section of General Director	tel.: +420 244 062 670 e-mail: info@subterra.cz
Spokesperson	tel.: +420 244 062 641 e-mail: jnovy@subterra.cz
Section of Commercial Director	tel.: +420 244 062 607 e-mail: obchod@subterra.cz
Section of Financial Director	tel.: +420 244 062 740 e-mail: faktury@subterra.cz
Section of Production and Technical Director Section of HR Director	tel.: +420 244 062 897 e-mail: vyroba@subterra.cz tel.: +420 244 062 701 e-mail: zamestnani@subterra.cz
Section of Director for Foreign Business	tel.: +420 244 063 045 e-mail: mzobanik@subterra.cz
Web	www.subterra.cz

**Divisions:**

DIVISION 1 – underground construction	Koželužská 2246/5, 180 00 Praha 8 tel.: +420 244 063 121 e-mail: lsabach@subterra.cz
DIVISION 2 – building construction	Koželužská 2246/5, 180 00 Praha 8 tel.: +420 244 063 060 e-mail: jpovejsil@subterra.cz
DIVISION 3 – structural and transport construction	Ostrovec 233, P. O.Box 28, 666 01 Tišnov tel.: +420 244 063 019 e-mail: jlorenc@subterra.cz



