



Roční zpráva | Annual Report
2013



NEDRŽÍME SE PŘI ZEMI

Jsme spolehlivý partner v podzemí,
na železnici i na povrchu, působíme
v České republice i v zahraničí.

Výkony celkem

4,27 mld. Kč

Výsledek hospodaření před zdaněním

45,6 mil. Kč

Počet zaměstnanců k 31. 12. 2013

707 pracovníků

Výkony v ČR

70,4 %

Výkony v zahraničí

29,6 %

NEVER STUCK ON THE GROUND

We are a reliable partner under
the ground, on the railways
and above the ground, active in both
the Czech Republic and abroad.

Sales of production

CZK 4.27 billion

Pre-tax Profit

CZK 45.6 million

Number of employees on 31st December 2013

707 workers

Sales of production
in the Czech Republic

70.4%

Sales of production
abroad

29.6%

OCENĚNÉ STAVBY V ROCE 2013

AWARD-WINNING CONSTRUCTIONS IN 2013



Stavba roku 2013 (Nadace pro rozvoj architektury a stavitelství) Silnice I/42, Velký městský okruh v Brně, Dobrovského B

Titul Stavba roku 2013 byl udělen za vybudování důležité součásti dopravního systému města Brna se zřetelem k netradičnímu řešení Královopolského tunelu.

Construction of the Year 2013 (Architecture and Building Foundation) Road I/42 Brno, The Great City Ring Road in Brno, Dobrovského B

The title, Construction of the Year, was awarded for the construction of an important part of the transportation system of the city of Brno. The award acknowledged the unconventional solution for the Královopolský tunnel.



Česká dopravní stavba roku 2013 (Ministerstvo dopravy a SFDI)

Modernizace trati Votice–Benešov u Prahy

Zdvojkolejněním a rozsáhlými směrovými úpravami trati a výstavbou pěti nových tunelů došlo k podstatnému zvýšení kapacity a tratové rychlosti až na 160 km/h. Tím byla významně zvýšena konkurenceschopnost železnice vůči silniční dopravě.

The Czech Transportation Construction of the Year 2013 (Ministry of Transport and SFDI) Modernisation of the Votice–Benešov u Prahy Railway Line

Thanks to the conversion into double-line track, the extensive direction adaptations, as well as the construction of five new tunnels, has significantly increased the line capacity. In addition, the track travelling speed, has increased up to 160 km/h. This has greatly improved the competitiveness of railway transportation on this stretch of line compared with road transportation.



Cena SŽDC 2013 (Česká dopravní stavba roku 2013) Optimalizace trati Zbiroh–Rokycany

Významná drážní stavba na III. tranzitním železničním koridoru zahrnuje 21 km trati a 4 železniční stanice. Optimalizace se zaměřila na úpravu směrových a sklonových poměrů trati tak, aby bylo možné v ucelených úsecích dosáhnout max. rychlosti 120 km/h pro klasické a 160 km/h pro soupravy s naklápěcí skříní.

The SŽDC (Railway Infrastructure Administration) 2013 Award (The Czech Transportation Construction of the Year 2013)

Optimisation of the Zbiroh–Rokycany railway line

This significant rail construction on the third transit railway corridor, which includes 21 km of railway and 4 railway stations. Optimisation was focused on an adaptation of the direction and gradient ratio in order to reach, on an uninterrupted stretch, the maximum speed of 120 km/h for classic trains and 160 km/h for tilting trains.



Cena Svazu podnikatelů ve stavebnictví v ČR 2013 (Česká dopravní stavba roku 2013)

Optimalizace trati Bystřice nad Olší–Český Těšín

Provedená optimalizace trati přispěla k řešení složité dopravní situace v regionu. Stavba byla realizována ve stísněném prostoru s řadou umělých objektů a vysokou náročností na organizaci postupu prací.

The Association of Construction Entrepreneurs in the Czech Republic in 2013 Award

(The Czech Transportation Construction of the Year 2013) Optimisation of the Bystřice nad Olší–Český Těšín railway line

The executed railway line optimisation contributed to solving a very complex transportation situation in the region. The construction took place in a very restricted space with high demands on the organisation of work procedures.



Nominace na titul Stavba roku 2013 (Nadace pro rozvoj architektury a stavitelství) Národní centrum zahradní kultury – zahradnictví, Podzámecká zahrada v Kroměříži

Nominace udělena za vytvoření jednoduchého souboru hospodářských staveb se zřetelem ke kvalitě použití a zpracování dřeva a citlivého zapojení do parkového prostředí.

Nomination for the title of The Construction of the Year 2013 (Architecture and Building Foundation) National centre of garden culture – garden centre, the Chateau Garden Kroměříž

The nomination was awarded for the creation of a simple group of agricultural buildings, with recognition of the quality of both the utilisation and processing of wood and the perceptive integration into a park environment.



Obsah Contents



Úvodní slovo generálního ředitele General Director's Opening Statement	04
Profil společnosti Company Profile	06
Vybrané hospodářské ukazatele Selected Financial Indicators	08
Hlavní události roku 2013 Highlights of 2013	10
Podnikání společnosti v roce 2013 Company Business in 2013	20
Podnikání v zahraničí Company Business Abroad	24
Společenská odpovědnost Corporate Social Responsibility	26
Zaměstnanci společnosti Company Staff	28
Statutární orgány a vedení společnosti Statutory Bodies and Top Management	30
Organizační struktura Organisational Structure	32
Hospodářské výsledky za rok 2013 Financial Results in 2013	34
Účetní výkazy Financial Statements	36
Identifikační a kontaktní údaje Identification and Contact Information	42

Úvodní slovo generálního ředitele General Director's Opening Statement

Vážení obchodní partneři,

rok 2013 nebyl pro české stavebnictví rokem ani příznivým, ani jednoduchým. Odpovídaly tomu i naše výsledky, kdy jsme sice dosáhli uspokojivého obrátu, dokonce o 5,5% vyššího než v roce předchozím, neobstáli jsme však v rentabilitě našich zakázek, tedy v tvorbě zisku.

I přes tento nedostatek však rok 2013 nebyl rokem promarněným. Naopak, provedli jsme řadu opatření pro zlepšení kondice společnosti, hlavně pro její lepší nastavení do budoucna. Šlo o razantní restrukturalizaci centrály spojenou se snížením počtu jejích pracovníků, redukována byla i naše divize podzemních staveb. Naše „servisní“ divize byla zrušena úplně a nezbytné činnosti jsme přenesli do jiných organizačních struktur společnosti. Nebyla to rozhodnutí lehká, ani populární, ale pro budoucnost Subterra byla nezbytná.

Získali jsme také další cenné zkušenosti z práce v zahraničí, kde jsme realizovali přibližně jednu čtvrtinu naší stavební produkce. Jednalo se hlavně o Maďarsko a Srbsko. Z celkového finančního objemu nabídek směřovalo do zahraničí více než 60%. Subterra tak kompenzovala snižující se poptávku po stavebních pracích v tuzemsku. Dle naší strategie by se zahraniční aktivity měly v následujících letech stabilizovat na úrovni dvacet až dvacet pět procent našich celkových výkonů.

Rok 2013 byl také rokem několika významných staveb nesoucích náš rúkopis. Šlo především o unikátní trojpodní stanici Nádraží Veleslavín na prodloužení trasy metra V.A, složitou rekonstrukci Jablunkovského tunelu a práce na tunelu Bancarevo v Srbsku. Ze stínu vystoupila i naše Divize 4, která zvládla řemesla na takových stavbách, jakými jsou Galerie Šantovka v Olomouci nebo Florentinum v Praze a ekonomicky dopadla ze všech divizí nejlépe. V portfoliu společnosti však byly i zcela netradiční a nevšední stavby jako například výstavba zoologické zahrady v Jihlavě nebo realizace projektu „Zrezivělá krása“ v Dolní oblasti

Dear business partners,

The year 2013 was neither favourable nor easy for the Czech construction industry. Illustrating this fact were our results indicating that, despite achieving a satisfactory turnover, even 5.5% higher than in the previous year, we did not succeed in the profitability of our commissions, that is in creating profit.

However, even despite this drawback, 2013 was not a wasted year. On the contrary, we took numerous measures to improve the condition of the company, especially in terms of its future direction. This concerned a resolute restructuring of the head office, involving a reduction in the number of employees. We also reduced the size of our underground construction division. Our "service" division was completely dissolved and key activities were transferred to other organisational structures of the company. These were not easy decisions, and certainly not popular, but, they were necessary for the future of Subterra.

We also gained further invaluable experience in work abroad where we carried out approximately one fourth of our building production. This was predominantly realised in Hungary and Serbia. Out of the total financial volume of bids submitted, more than 60% were aimed at foreign markets. Subterra thus compensated for the decreasing demand for construction work on the domestic market. According to our strategy, the foreign activities should stabilise at the level of 20-25% of our total production sales.

The year 2013 was also a year of several significant constructions characterised by our signature style. Most notable are the unique three-nave Prague Metro Station of Nádraží Veleslavín on the extension of the underground line V.A and the complex reconstruction of the Jablunkov tunnel, as well as the work on the Bancarevo tunnel in Serbia. Out of obscurity stepped our Division 4 which successfully dealt with work on projects such as the Šantovka Gallery in Olomouc and the Florentinum in Prague. Compared to



Vítkovic – projektu zaměřeném na rekonstrukci památkově chráněných průmyslových objektů, jako například Vysoká pec či Energetická ústředna a nyní zcela nově vybudovaný Velký svět techniky. Projektem, jenž bude nejrozsáhlejší průmyslovou památkou ve střední Evropě, povede naučná stezka. Subterra tak znovu prokázala své schopnosti realizovat kvalitní stavby v mnoha oborech.

Loňský rok byl také ve znamení příprav na změnu sídla společnosti, což přineslo řadu povinností a činností navíc. Dnes už můžeme s uspokojením konstatovat, že akce proběhla zdárně.

Je na nás, abychom si počínali stejně úspěšně v průběhu celého roku 2014 a uhájili v tvrdé konkurenci své postavení na stagnujícím stavebním trhu. Nevlídné vnější prostředí nezměníme, ale musíme se mu přizpůsobit. Řadu nezbytných kroků jsme podnikli už loni. Věřím, že Subterra je natolik zdravou a dobře vnitřně strukturovanou firmou, že své záměry budeme schopni naplnit zcela beze zbytku.

all other divisions, Division 4 achieved the best economic results. In the company portfolio, however, were also some quite unconventional and extraordinary constructions, namely the construction of a zoo in Jihlava, the “Rusted Beauty” project in the lower area of Vítkovice – a project focused on the reconstruction of cultural heritage industrial structures, such as, for example, the Blast Furnace or Central Energy Station – and, now, the entirely new Great World of Technology. A nature trail will run through the site, which will be the most extensive industrial heritage monument in Central Europe. Subterra has proved, once again, its abilities in realisation of high-quality buildings in many fields.

This last year also meant preparations for the change of the company headquarters, accompanying which were numerous obligations and additional activities. Today, thankfully, we may express satisfaction with the results of the undertaking.

It is up to us to be equally successful for the entirety of 2014 and maintain our position in the tough competition of the stagnating construction market. We may not change the unfavourable outside milieu, but we must adapt to it. Numerous, inevitable measures were already taken last year. I firmly believe the Subterra company is a healthy enough company with a solid internal structure, and that we will be able to accomplish our objectives fully and entirely.

Ing. Ondřej Fuchs
místopředseda představenstva
a generální ředitel

Board Vice-Chairman
and General Director

Profil společnosti

Company Profile

Subterra je multioborová stavební společnost, která je součástí koncernu Skupina Metrostav. Její výrobní program zahrnuje podzemní, pozemní i dopravní stavitelství. Subterra rovněž zajišťuje technická zařízení budov a technologické celky v rámci velkých infrastrukturálních staveb. Tomuto základnímu rozčlenění výrobního programu odpovídá i organizační uspořádání firmy do čtyř výrobních divizí. Subterra realizuje zakázky i v dalších stavebních oborech, jako jsou např. stavby vodohospodářské či sanace starých ekologických zátěží. Působí nejen na území celé České republiky, ale i v zahraničí. V současné době realizuje významné zakázky v Maďarsku, Srbsku a Německu, menší pak v Chorvatsku a Polsku. Podíl zahraničních zakázek nyní představuje přibližně jednu čtvrtinu z celkového objemu stavební produkce společnosti a s tímto trendem se počítá i do budoucna.

Historie společnosti sahá až do roku 1964, kdy Subterra zahájila realizaci své první významné zakázky v oboru podzemního stavitelství. Za půlstoletí své existence realizovala sama nebo ve spolupráci s dalšími subjekty dlouhou řadu významných staveb napříč mnoha stavebními obory. K těm nejznámějším patří např. přečerpávací vodní elektrárna Dlouhé Stráně, kolektory v Praze, Brně a Ostravě, tramvajová trať z Hlubočep na Barrandov a další dopravní a infrastrukturální stavby v Praze, jako jsou např. silniční tunel Mrázovka, železniční tunely Nového Spojení nebo podíl na rozšiřování sítě metra. Zde je aktuální technicky velmi náročné provedení trojpodlažní stanice Nádraží Veveřská na prodloužení trasy V.A. Mimo hlavní město je třeba zmínit podíl firmy na realizaci Královopolských tunelů na Velkém městském okruhu v Brně a dále pak modernizace a rekonstrukce jednotlivých úseků na trasách železničních koridorů. V těchto případech je železniční stavitelství často spojeno s rekonstrukcemi či výstavbou nových tunelů. Do první skupiny patří např. složitá rekonstrukce Jablunkovského tunelu v rámci Optimalizace trati státní hranice SR–Mosty u Jablunkova–Bystřice nad Olší, do druhé pak čtyři nové tunely vybudované na trase Votice–Benešov.

Subterra is a company which is active in numerous spheres of construction. It is a part of the Metrostav Group and its production programme includes underground and building construction as well as transportation construction. Subterra also provides technical installations for buildings and technological units for large infrastructure projects. This basic classification of its production programme also corresponds with the organisational structure of the company, which is divided into four production divisions. In addition, Subterra is contracted to work on projects in other construction spheres, such as, for example, water resource management projects or redevelopment of contaminated sites. It is not only active throughout the Czech Republic, but also abroad. The company currently has important contractual arrangements in Hungary, Serbia and Germany, complemented by smaller commissions in Croatia and Poland. The share of foreign commissions currently represents one quarter of the total volume of building production of the company and this trend is expected to continue in the future.

The history of the company dates as far back as 1964, when Subterra began the realisation of its first major underground construction project. During the half century of its existence, it has completed, by itself or in collaboration with other companies, a large number of important projects in many construction fields. Among the most well-known are, for instance, the Dlouhé Stráně pumped-storage hydroelectric power station, utility tunnels in Prague, Brno and Ostrava, the tram line from Hlubočepy to Barrandov and other transportation and infrastructure constructions in Prague, such as, for example, the Mrázovka road tunnel, railway tunnels of Nové Spojení (the New Connection) and participation in the underground network extension. Worthy of note here is the technologically very demanding realisation of the three-nave Nádraží Veveřská station on the VA line extension. Among projects realised outside the capital was the participation in the realisation of the Královo Pole tunnels on the Great Municipal Circuit in Brno and the modernisation and reconstruction of individual

Všechny výše uvedené projekty se týkají podzemního a železničního stavitelství. Významné zakázky však mají i dvě zbývající divize: u pozemního stavitelství je to např. revitalizace Dolní oblasti Vítkovic nebo rekonstrukce Klementina, u divize TZB stojí za zmínku projekty, jakými jsou pražské Florentinum nebo olomoucká Galerie Šantovka.

Soustavnou pozornost věnuje Subterra zdokonalování používaných a zavádění nových technologií. V roce 2013 se investice týkaly zejména železničního stavitelství. Stejná péče je věnována i certifikovaným systémům řízení QMS, EMS, EMAS, SMS, ISMS a SAB000, které jsou každoročně prověřovány.

Subterra je též tradičním podporovatelem kultury, sportu a charitativních projektů. Snahou je udržet navázané vztahy i v době úspor a šetření, tj. v době, která donátorství příliš nepřeje.

Svou historií, stabilitou a svými výsledky potvrzuje Subterra příslušnost k nejvýznamnějším stavebním firmám na českém trhu. Osvědčuje své schopnosti provádět i ty nejnáročnější stavby doma i v zahraničí, a být tak spolehlivým partnerem pro veřejné i soukromé investory.

stretches of the railway corridor lines. In such cases, the railway construction work is often tied in with reconstruction or construction of new tunnels. To the first category belongs, for example, the complex reconstruction on the Jablunkov tunnel within Optimisation of the National border SR–Mosty u Jablunkova–Bystřice nad Olší railway line. In the second category are the four new tunnels constructed on the Votice–Benešov route.

All the projects mentioned are a part of underground and railway construction. However, the other divisions also work on major commissions: in building construction there is, for example, the revitalisation of the Lower Area of Vítkovice or the reconstruction of the Clementinum. Worth mentioning in connection with Division 4 (building services systems, are projects such as the Prague Florentinum and the Olomouc Šantovka Gallery.

Subterra continually pays attention to improving all currently used technology and to the introduction of new technology. Investments in 2013 were made especially in railway construction. The same care is given to the certified QMS, EMS, EMAS, SMS, ISMS and SAB000 management systems, which are assessed annually.

Subterra is also by tradition a supporter of culture, sport and charity projects. It endeavours to maintain the established relationships even in times of economical measures and saving, that is, in times that are not favourable to sponsorship.

Thanks to its history, stability and its results, Subterra counts among the most prominent construction companies in the Czech market. It continually proves its ability to carry out even the most demanding construction work, both here as well as abroad and, therefore, performs the function of a reliable partner for public as well as private clients.

Vybrané hospodářské ukazatele

Selected Financial Indicators

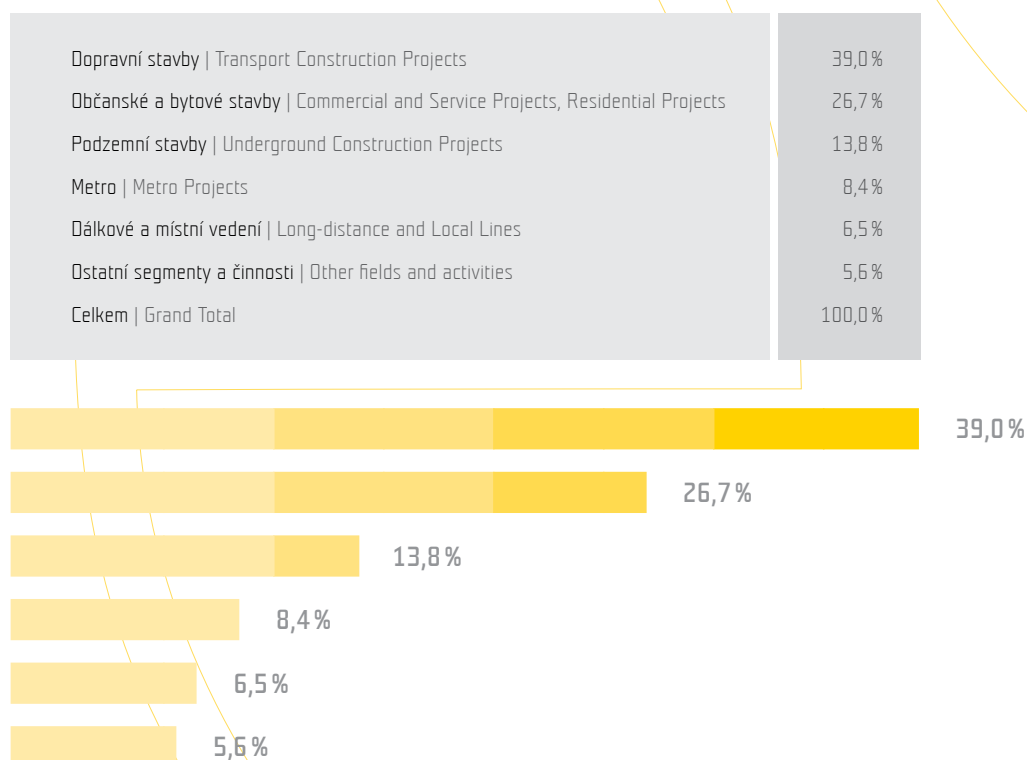
Struktura zakázek v návaznosti na zdroje financování

Structure of Contracts with Respect to Sources of Funding



Struktura stavební činnosti dle segmentů stavebnictví

Structure of Construction Activities by Construction Segment



Výkony celkem (v tis. Kč)
Sales of production (in CZK thousands)

4 272 653

Výsledek hospodaření před zdaněním (v tis. Kč)
Pre-tax Profit (in CZK thousands)

45 630

75 %

25 %

Struktura stavebních výkonů dle regionů Structure of Construction Activities by Region

Praha Prague	36,9%
Zahraničí Foreign countries	29,6%
Moravskoslezský Moravian Silesian Region	13,3%
Středočeský Central Bohemian Region	6,8%
Ostatní kraje Other Regions	6,2%
Zlínský Zlín Region	2,6%
Plzeňský Pilsen Region	2,4%
Olomoucký Olomouc Region	2,2%
Celkem Grand Total	100%

36,9%

29,6%

13,3%

6,8%

6,2%

2,6%

2,4%

2,2%

Hlavní události roku 2013

Highlights of 2013

Leden

Na začátku ledna se do nové Rezidence Lesopark, kterou v pražských Letňanech postavila divize 2 Subterra, mohli začít stěhovat první obyvatelé. Stalo se tak o tři měsíce dříve, než stanovil původní harmonogram. Pětačtyřicet bytů ve třech domech vyrostlo v rámci první etapy výstavby.

Subterra vyhrála tendr na rekonstrukci železničního tunelu mezi městy Koblenz a Perl ve spolkové zemi Porýní-Falc. Jako jedna z prvních stavebních firem z Česka tak pronikla na německý trh. Jedná se o rekonstrukci stávajícího železničního dvoukolejného, 4 205 metrů dlouhého, tunelu Alter Kaiser-Wilhelm z roku 1879.

19. ledna se uskutečnil Den otevřených dveří na rozestavěném úseku metra z Dejvic do Motola. Ze stanice Nádraží Veleslavín na Vypich se prošlo téměř 18 tisíc návštěvníků. Prohlédnout si mohli také rozestavěnou technologicky velmi náročnou trojlodní staniční část ve Veleslavíně, kterou razila Subterra.

Divize 2 zahájila rozsáhlé úpravy bytového domu v Korunní ulici na pražských Vinohradech. Hlavní část stavby tvoří budování nových podzemních garáží, které jsou umístěny ve vnitrobloku.

Únor

V únoru zahájila divize 2 stavební práce na základní škole v Dobřichovicích u Prahy. Původní základní škola se rozroste o novou moderní a architektonicky zajímavou budovu. Město Dobřichovice získá projektem druhou základní školu, která bude odpovídat potřebám současnosti.

Divize 2 Subterra dokončila dílčí rekonstrukci knihovny ekonomické a správní fakulty při Masarykově univerzitě v Brně. Stavební úpravy knihovnu rozšířily a vyčlenily v ní místa pro studijní boxy vybavené moderní technologií. Posluchačům fakulty tak byly zajištěny lepší podmínky ke studiu.

January

At the beginning of January, the first residents were able to move into the Lesopark Residence built by Subterra Division 2 in Letňany, Prague. This happened three months earlier than set down in the original schedule. Forty five apartments in three buildings were constructed within the first phase.

Subterra won a tender to reconstruct the railway tunnel between the towns of Koblenz and Perl in the state of Rhineland-Palatinate within the Federal Republic of Germany. As a result, Subterra has now entered the German market as one of the first construction companies from the Czech Republic. The work concerns a reconstruction of the existing 4,205 metre-long, double-track, railway tunnel, Alter Kaiser-Wilhelm dating from 1879.

On 19th January, an Open Day was organised at the unfinished stretch of underground from Dejvice to Motol. Nearly 18 thousand visitors had a walk from the Nádraží Veleslavín station to Vypich. Amongst other features, they could view the unfinished, extremely technologically demanding, three-nave station part in Veleslavín bored by Subterra.

Division 2 started an extensive adaptation of an apartment building on Korunní street in Vinohrady, Prague. The main part of the construction involves building new underground garages situated in the inner courtyard.

February

In February, Division 2 started work on a primary school in Dobřichovice near Prague. A new, modern and architecturally interesting building will be added to the original primary school. Through realisation of this project, the town of Dobřichovice will acquire a second primary school, which will meet present day requirements for the population.

Subterra Division 2 finished the partial reconstruction of the library of the Masaryk University Faculty of Economics and Administration in Brno. The construction involved

28. února byla slavnostně zahájena rekonstrukce 4,5 kilometru dlouhého úseku dvoukolejné tratě mezi pražskými částmi Bubeneč a Holešovice. Zhotovitelem je sdružení firem Metrostav a Subterra.



14. března divize 1 oficiálně ukončila ražby trojlodní stanice Nádraží Veveslavín.

On 14th March Division 1 officially finished boring of the three-ave station of Nádraží Veveslavín.

Březen

1. března se v Národní technické knihovně areálu ČVUT konala Strategická konference Skupiny Metrostav. Na ni navázala i společnost Subterra a 21. března 2013 uspořádala v pořadí čtvrtou Programovou konferenci v Konferenčním centru City v Praze 4.

Divize 4 se stala subdodavatelem technologické části v novém pavilonu pražského Institutu klinické a experimentální medicíny. V pavilonu jsou vědecká pracoviště a laboratoře.

14. března divize 1 oficiálně ukončila ražby trojlodní stanice Nádraží Veveslavín. V další fázi provedla divize 1 definitivní ostění středního staničního tunelu a divize 2, jakožto zhotovitel stanice, začala s realizací hloubeného objektu a vestibulu.

Duben

20. dubna byl slavnostně otevřen australský pavilon v jihlavské zoo. Nově otevřená expozice je součástí projektu Zoo pěti kontinentů, který realizuje divize 2 Subterra.

adaptations to extend the existing library and create a space in it for study boxes equipped with modern technology. For students of the faculty, this has ensured greatly improved study conditions.

On 28th February, the reconstruction of a 4.5 km-long stretch of double-track railway between the Prague Bubeneč and Holešovice stations was officially begun. This is a joint venture of Metrostav and Subterra companies.

March

On 1st March, the strategic conference of the Metrostav Group took place in the National Technical Library in the premises of the Czech Technical University in Prague. This was followed up on by the Subterra company, which organised the fourth Programme conference in the City conference centre in Prague 4 on 21st March 2013.

Division 4 became a subcontractor of the technological part in the new pavilion of the Prague Institute of Clinical and Experimental Medicine. Situated in the pavilion are scientific departments and laboratories.

On 14th March, Division 1 officially finished boring the three-ave station of Nádraží Veveslavín. During the next phase, Division 1 completed the final lining of the central station tunnel and Division 2, as a contractor of the station, started the realisation of the Cut&Cover part and vestibule.

April

Officially opened **on 20th April** was the Australian pavilion in the Jihlava zoo. The newly opened exposition is a part of the Zoo of Five Continents project realised by Subterra Division 2.

The twelfth season of the international conference Underground Constructions Prague 2013 took place **between the 22nd and 24th of April**. The Subterra company was one of the three platinum partners of the conference.



22.–24. dubna se v Praze konal již dvanáctý ročník tunelářské konference Podzemní stavby Praha 2013. Společnost Subterra byla jedním ze tří platinových partnerů konference.

24. dubna byla oceněna stavba silnice I/42 Brno, VMO Dobrovského prvním místem v soutěži Stavba Jihomoravského kraje 2012 v kategorii Dopravní a inženýrské stavby. Zhotovitelem bylo Sdružení VMO Dobrovského B, jehož členem je také společnost Subterra. Významně se podílela především na realizaci tunelu pod ulicí Dobrovského.

Květen

6. května oficiálně začala symbolickým poklepáním na základní kámen výstavba základní školy v Dobřichovicích u Prahy. Kromě dalších významných hostů se slavnostní akce zúčastnil starosta Dobřichovic, architekt projektu Oldřich Hájek a ředitel divize 2 Petr Kajer.

28. května převzala společnost Subterra část podniku Eiffage Construction Česká republika, s. r. o. – dopravní stavitelství.

29. května Subterra již podvaadvacáté potvrdila svou podporu Mezinárodnímu hudebnímu festivalu Pražské jaro. Stala se partnerem koncertu Symfonického orchestru hlavního města Prahy FOK, na kterém zazněla díla Francis Poulence, Maurice Ravela a Camille Saint-Saëns.

30. května byl zprovozněn zrekonstruovaný Jablunkovský tunel. Dva původně jednokolejné tunely byly v rámci Optimalizace trati státní hranice SR–Mosty u Jablunkova–Bystřice nad Olší přestavěny na jeden dvoukolejný a únikovou cestu. Dodavatelem stavby bylo sdružení SRB, společnost Subterra byla jeho lídrem.

On 24th April, the first prize in the Construction of the South Moravian region 2012 competition was awarded for the construction of road I/42 Brno, VMO Dobrovského in the category of Transportation and Engineering constructions. The Contractor was the VMO Dobrovského B joint venture, of which Subterra is also a member. Above all, the company significantly contributed to the realisation of the tunnel beneath Dobrovského street.

May

Officially started **on 6th May**, by the symbolic tapping of a cornerstone, was the construction of a primary school in Dobřichovice near Prague. Apart from prominent guests, the formal event was attended by the mayor of Dobřichovice, the project architect Oldřich Hájek and the Division 2 director Petr Kajer.

On 28th May the Subterra company took charge of a part of the Eiffage Construction Česká republika, s.r.o. – transportation construction.

On 29th May, for the twenty second time, Subterra confirmed its support for the Prague Spring International Music Festival. It became a partner of the Prague Symphony Orchestra's FOK concert in which works by Francis Poulence, Maurice Ravel and Camille Saint-Saëns were performed.

Started **on 30th May** was the operation of the reconstructed Jablunkovský tunnel. Originally single-track, the tunnels were rebuilt into one double-track tunnel and an escape route within the Optimisation of the National Border SR–Mosty u Jablunkova–Bystřice nad Olší Rail Line project. The Contractor for the construction was the SRB joint venture, the Subterra company acting as its leader.

June

On 3rd June Division 2 started the demolition of the original, and construction of the new, Zvon (Bell) Guest House in Špindlerův Mlýn. The new guest house will have fourteen accommodation units.



Výstavba trojlodní ražené stanice Nádraží Veveřslavín, Prodloužení metra VA (Dejvická-Motol), Praha

Construction of three-nave bored station of Nádraží Veveřslavín, the VA metro line extension (Dejvická-Motol), Prague

“ 13. června byla slavnostně ukončena modernizace dvoukolejné trati mezi Voticemi a Benešovem u Prahy.

On 13th June, modernisation of the double-track railway line between Votice and Benešov u Prahy was officially finished.

Červen

3. června zahájila divize 2 demolici původního a výstavbu nového Penzionu Zvon ve Špindlerově Mlýně. Nový penzion bude mít čtrnáct ubytovacích jednotek.

5. června byla veřejnosti slavnostně zpřístupněna expozice žiraf v jihlavské zoo. V rámci projektu Zoo pěti kontinentů staví divize 2 Subterra celkem šest nových pavilonů a expozic pro živočichy z pěti kontinentů.

6. června 2013 byly v Betlémské kapli – Aule ČVUT v Praze vyhlášeny ceny a tituly jubilejního 10. ročníku celostátní soutěže Česká dopravní stavba roku. Titul Dopravní stavba roku 2012 v kategorii A byl udělen mimo jiné stavbě silnice I/42 Brno, VMD Dobrovského B.

13. června byla slavnostně ukončena modernizace dvoukolejné trati mezi Voticemi a Benešovem u Prahy. Zrekonstruovaný úsek měří víc než 18 kilometrů. V rámci směrových přeložek trati vzniklo pět železničních tunelů – čtyři ražené a jeden hloubený. Zhotovitelem stavby bylo Sdružení Vo-Ben, zastoupené společnostmi Eurovia CS, Subterra a Viamont DSP. Subterra v rámci této stavby realizovala především 4 ražené tunely.

On 5th June, the exposition of giraffes in the Jihlava zoo was officially opened to the public. Within the Zoo of Five Continents project, Subterra Division 2 is building a total of six pavilions, together with expositions, housing animals from five continents.

On 6th June, the prizes and titles of the jubilee 10th season of the Czech Transportation Construction of the Year nationwide competition were announced in the Czech Technical University in Prague assembly hall situated in Betlémská kaple (Bethlehem Chapel). The title of The Czech Transportation Construction of the Year 2012 in category A was awarded for the construction of the I/42 Brno, VMD Dobrovského B road.

Formally finished on 13th June was the modernisation of the double-track railway between Votice and Benešov u Prahy. The reconstructed stretch is more than 18 kilometres long. Within the direction shifting of the track, more than five railway tunnels were built – four excavated and one Cut&Cover tunnel. The Contractor for the construction was the Vo-Ben joint venture represented by the Eurovia CS, Subterra and Viamont DSP companies. Within this construction project, Subterra primarily realised the four bored tunnels.

On 25th June, Subterra Division 1 finished work on the final lining of the three-nave Nádraží Veveřslavín station and the escape route. Boring and concreting works were carried out as an internal subcontract for Subterra Division 2, which is a contractor for the entire Nádraží Veveřslavín station.

The reconstruction of the Střelenský tunnel was formally completed on the station Střelná platform on 28th June. The reconstruction of the Střelenský tunnel and the reconstruction of tracks on the stretch from the national border with Slovakia to the Horní Lideč station, including the tracks in the tunnel, were carried out by Subterra Division 3.



25. června dokončila divize 1 Subterra práce na definitivních obezdívkách trojlodní stanice Nádraží Veveřská a únikového objektu. Ražby a betonáže prováděla jako vnitropodnikovou subdodávku pro divizi 2 Subterra, která je zhotovitelem celé stanice Nádraží Veveřská.

28. června byla na nástupišti v zastávce Střelná slavnostně ukončena rekonstrukce Střelenského tunelu, oprava navazujících kolejí a zastávky Střelná. Rekonstrukci Střelenského tunelu, rekonstrukce kolejí v úseku od státní hranice se Slovenskem do stanice Horní Lideč, včetně kolejí v tunelu, provedla divize 3 Subterra.

Červenec

1. července byla podepsána smlouva o dílo na maďarskou zakázku Výstavba 18 silničních mostů přes a na dálnici M43, Makó–st. hr. RO.

První červencový víkend se v Nedvědicích v Jihomoravském kraji konal 12. ročník Slavností Pernštejnského panství, jejichž je společnost Subterra tradičním partnerem. České dráhy na regionální slavnosti vypravily historický parní vlak, který jel z Brna přes Tišnov a byl určen speciálně pro návštěvníky slavnosti.

11. července byla slavnostně ukončena stavba Vodní dílo Janov – zajištění stability a bezpečnosti hráze, II. etapa. Práce spočívaly především v ražbě štol uvnitř hráze, z nichž byly provedeny injekční clony.

11. července proběhla kolaudace prvních dvou bytových domů projektu Zahrada v Lysé nad Labem. Postavila je divize 2 Subterra. Domy Jasmín a Modřín se 37 byty jsou první etapou velkého projektu Zahrada. V Lysé nad Labem vyroste v pěti fázích třináct bytových domů s celkem 257 byty.

17. července podepsalo sdružení firem Metrostav a Subterra smlouvu o dílo s investorem SŽDC na zakázku Modernizace trati Rokycany–Plzeň.

On 17th July, the company Metrostav and Subterra association signed a contract for work with the client SŽDC for the Modernisation of the Rokycany–Pilsen line commission.

July

On 1st July, a contract for work was signed for the Hungarian commission entitled Construction of 18 bridges over and on the M43, Makó–RO national border motorway.

The twelfth season of the Pernštejn Manor Festivities, whose traditional partner is the Subterra company, took place over the first July weekend in Nedvědice in the South Moravian Region. During this regional festivity, the Czech Railways company dispatched an historical steam train, which went from Brno through Tišnov and was intended specially for the festivity visitors.



17. července podepsalo sdružení firem Metrostav a Subterra smlouvu o dílo s investorem SŽDC na zakázku Modernizace trati Rokycany–Plzeň. Součástí rekonstrukce více než 14 kilometrů dlouhého úseku jsou směrové přeložky trati, na nichž vzniknou dva jednokolejné tunely délky 4 150 metrů. Raženy budou technologií TBM.

Srpen

1. srpna byly zahájeny individuální a komplexní funkční zkoušky v nové olomoucké Galerii Šantovka. Subterra se na stavbě podílela dodávkou vzduchotechniky.

2. srpna byly podepsány smlouvy o dílo na dvě menší železniční zakázky v Chorvatsku. Jedná se o výstavbu železniční zastávky Buzin a rekonstrukci železničního mostu Vrbovsko. V obou případech je Subterra členem sdružení s chorvatskou firmou Duro Dakovic.

5. srpna zahájila divize 4 Subterra rekonstrukci deseti kilometrů kanalizace pro odvodnění dálnice v rámci modernizace dálnice D1 v úseku Loket–Hořice. Kanalizace se nachází ve středovém pásu dálnice a její rekonstrukce je rozdělena do dvou etap.

15. srpna byla zkolaudována rekonstrukce historické sklářské huti František v Sázavě, kterou provedla divize 2 Subterra. Rekonstrukce areálu z roku 1882 se dotkla hlavního objektu původní sklářské huti, která bude sloužit jako expoziční část, a objektu bývalé truhlárny, jenž k huti přiléhá.

Září

16.–18. září se konala Národní konference o bezvýkopových technologiích NO DIG. Její osmnáctý ročník hostila Plzeň. Subterra ani letos nechyběla mezi hlavními sponzory.

26. září byla v požární zbrojnici v Horní Lidči slavnostně zahájena rekonstrukce koleje č. 1 v km 34,1–35,3 trati Vsetín–Horní Lideč. Zhotovitelem byly společnosti Subterra a Elektrizace železnic Praha. Rekonstrukce přibližně 1 200 metrů dlouhé trati byla dokončena v závěru roku 2013.

Formally completed **on 11th July** was the Vodní dílo Janov (Waterworks Janov) – ensuring the stability and safety of the dam, phase II. The work mainly concerned the boring of tunnels inside the dam, from which grout curtains were injected.

The final inspection of two apartment buildings of the “Zahrada” (Garden) project in Lysá nad Labem took place **on 11th July**. They were constructed by Subterra Division 2. The houses “Jasmín” (Jasmine) and “Modřín” (Larch) with 37 apartments belong to the first phase of the extensive “Zahrada” (Garden) project. In Lysá nad Labem, thirteen apartment buildings with 257 apartments in total will be erected in five phases.

On 17th July, the Metrostav and Subterra association signed a contract for work with the client SŽDC for the Modernisation of the Rokycany–Pilsen line commission. A part of the reconstruction of the, more than, 14 kilometre-long stretch is the direction shifting of the track, on which two 4,150 metre-long, single-track tunnels will be constructed. They will be bored by TBM technology.

August

Individual and complex operation tests in the new Olomouc Šantovka Gallery started **on 1st August**. Subterra participated in the construction by supplying the air-conditioning system.

On 2nd August, contracts for work were signed for two minor railway commissions in Croatia. They concern a construction of the Buzin train stop and a reconstruction of the Vrbovsko railway bridge. In both cases, Subterra is a member of the association with the Croatian Duro Dakovic company.

On 5th August, Subterra Division 4 started the reconstruction of a 10 kilometre-long drainage system for the D1 motorway drainage between Loket and Hořice. The drainage system is located in the central section of the motorway and its reconstruction is divided into two phases.



10. října byla Stavbou roku 2013 vyhlášena stavba Silnice I/42 Brno, VMO Dobrovského B.

On 10th October, the construction of the Road I/42 Brno, VMO Dobrovského B was awarded the title of the Construction of the Year 2013.

Říjen

10. října se uskutečnilo finále soutěže o Stavbu roku 2013, kterou pořádá Nadace pro rozvoj architektury a stavitelství. Do finálního kola letošního 21. ročníku soutěže se probodovalo 16 staveb. Jednou z pěti Staveb roku se stala Silnice I/42 Brno, VMO Dobrovského B, na jejíž realizaci se podílela Subterra divize 1 výstavbou jednoho tubusu Královopolského tunelu. Mezi nominovanými byla rovněž stavba divize 2 Subterra Národní centrum zahradní kultury – zahradnictví, Podzámecká zahrada v Kroměříži.

17. října bylo slavnostně otevřeno největší obchodní centrum v Olomouckém kraji a zároveň jedno z deseti největších obchodních center v Česku. Na výstavbě obřího projektu Šantovka se podílela dodávkou vzduchotechniky také divize 4 Subterra.

18. října získal realitní projekt Florentinum investiční skupiny Penta, který se nachází v Praze v ulici Na Florenci, pravomocný kolaudační souhlas. Výstavby se významnou měrou účastnila také divize 4 Subterra, která se stala dodavatelem technického zařízení budov.

On 15th August, the final inspection of the reconstruction of the historic František Glassworks in Sázava, carried out by Subterra Division 2, was made. Reconstruction of the 1882 building involved the main glassworks building, which will serve as an exposition venue, and the former joiner's shop building adjacent to the glassworks.

September

A national conference on trenchless technologies NO DIG took place **between 16th and 18th September**. A host to its eighteenth season was the town of Pilsen. As usual, Subterra was among the main sponsors.

On the 26 September, the reconstruction of the track No.1 between 34.1-35.3 km on the Vsetín-Horní Lideč railway line was formally begun in the Horní Lideč fire station. The contractors were the Subterra and Elektrizace železnici Praha companies. The reconstruction of the, approximately, 1,200 metre-long railway stretch was completed towards the end of 2013.

October

The finals of the Building of the Year 2013 competition organised by the Foundation for Architecture and Civil Engineering took place **on 10th October**. Sixteen buildings made it to the final round of the 21st season of the competition. One of the 5 constructions of the year was the Road I/42 Brno, VMO Dobrovského B, the realisation of which Subterra participated in by constructing one shaft of the Královopolský tunnel. Also, among the nominees, was the National centre of garden culture – garden centre, the Chateau Garden Kroměříž constructed by Subterra Division 2.

The formal opening of the largest shopping centre in the Olomouc region and, at the same time, one of the ten largest shopping centres in the Czech Republic, took place **on 17th October**. Participating in the realisation of the gigantic Šantovka project was also Subterra Division 4, which supplied the air conditioning system.



Jablunkovský tunel, Optimalizace trati státní hranice SR–Mosty u Jablunkova–Bystřice nad Olší

The Jablunkov tunnel, Optimisation of the National border SR–Mosty u Jablunkova–Bystřice nad Olší railway line

24. října byla v železniční zastávce Kařez slavnostně ukončena modernizace další části 3. koridoru mezi Zbirohem a Rokycany. Zhotovitelem bylo Sdružení Skanska – Eurovia CS – Subterra. Na více než jedenadvacetikilometrovém úseku mohou nyní jezdit vlaky s naklápečnými soupravami rychlostí až 160 km/h.

22. listopadu byla podepsána smlouva o dílo na zakázku Modernizace železničního uzlu Székesfehérvár v Maďarsku.

On 22nd November a contract for work was signed for the Modernisation of the Székesfehérvár railway intersection in Hungary.

Listopad

15. listopadu byla symbolickým poklepáním na kolejnici poblíž Ejpovic u Plzně slavnostně zahájena modernizace trati na třetím železničním koridoru mezi Rokycany a Plzní. Stavbu realizuje sdružení společností Subterra a Metrostav. Hlavním cílem úprav je dosáhnout na trati vyšší rychlosti a zkrátit tak jízdní dobu.

21. listopadu se v pražském hotelu Olšanka uskutečnil osmnáctý ročník Konference železnice. Subterra se již poněkoličáté v řadě stala jejím generálním partnerem. Na setkání investorů a odborníků spojených s výstavbou železnic představil aktuální projekt v Maďarsku projektový vedoucí Gergely Bölcskei z divize 3 Subterra.

On 18th October, the Florentinum real estate project of the investment group Penta, located on Na Florenci street in Prague, obtained the final agreement through the approvals procedure. As a supplier of the technical equipment for the buildings, Subterra Division 4 was a significant participant in this construction.

Formal completion of the modernisation of another part of the 3rd corridor between Zbiroh and Rokycany took place **on 24th October**. The contractor was the Skanska – Eurovia CS – Subterra joint venture, the Skanska company being the joint venture leader. The new track of more than 21 kilometres, now allows tilting trains to travel at speeds up to 160 km/h.

November

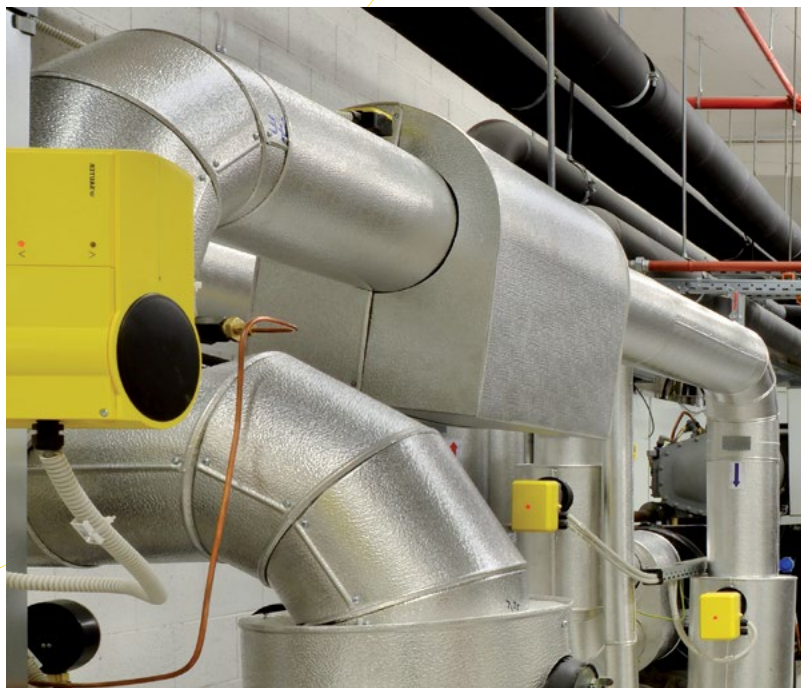
Formally started **on 15th November**, by the symbolic tapping on a rail not far from Ejpovice near Pilsen, was the modernisation of the railway line on the third railway corridor between Rokycany and Pilsen. Responsibility for the realisation of the construction is a joint venture of Subterra and Metrostav companies. The main aim of the adaptations is to achieve higher speeds on the railway line and to shorten travelling time as a result.

The eighteenth season of the Railway Conference took place **on 21st November** in the Prague hotel Olšanka. For the umpteenth season, Subterra was its principal partner. The current project in Hungary was presented by the project manager Gergely Bölcskei of Subterra Division 3 at the meeting of investors and experts associated with railway construction.

On 22nd November, a contract for work was signed for another commission in Hungary. It concerns the Modernisation of the Székesfehérvár railway intersection. Subterra is realising the commission as a joint venture member.

TZB při výstavbě obchodně administrativního centra Florentinum, Praha

Building services systems during the construction of the Florentinum shopping and office centre, Prague



22. listopadu byla podepsána smlouva o dílo na další zakázku v Maďarsku. Jedná se o Modernizaci železničního uzlu Székesfehérvár. Subterra realizuje zakázku jako člen sdružení.

Divize 2 Subterra v listopadu zahájila první etapu přestavby historického domu v pražské Senovážné ulici na hotel. V rámci první etapy rekonstrukce bude především přistavěno šesté nadzemní patro. Nástavba dalšího patra vyvolá dodatečné statické úpravy objektu.

Prosinec

16. prosince byla slavnostně ukončena rekonstrukce jedné skupiny kolejí na dvoukolejné trati Hranice na Moravě–Horní Lideč, v úseku mezi Vsetínem a Horní Lideč. Podstatná část prací připadla na výměnu železničního svršku a na opravu dvou ocelových mostů. Opravu více než kilometrové trati provedlo během tří měsíců Sdružení Vsetín–Lideč, jehož lídrem je společnost Subterra.

18. prosince byla ve stanici Vendryně slavnostně ukončena optimalizace více než 11 km dlouhého úseku trati v síti TEN-T mezi Bystřicí nad Olší a Českým Těšínem. Stavbu provedlo sdružení firem DHL ŽS a Subterra, divize 3. Stejně jako u ostatních koridorových tratí i zde bylo důvodem optimalizace zvýšení nejvyšší traťové rychlosti z původních 100 až na 160 km/h.

19. prosince podepsalo sdružení společností Subterra (lídři) a Metrostav se SŽDC smlouvu o dílo na modernizaci železničního uzlu v Českém Těšíně. Vedle rekonstrukce železničního svršku a spodku bude významnou částí projektu výstavba trakčního vedení a měničny či instalace elektrických a elektrotechnických zařízení.

In November, Subterra Division 2 started the first phase of a conversion of an historic house on the Prague street of Senovážná into a hotel. Construction of the additional sixth above-ground level will take place within the first phase of the reconstruction. The construction of this other level will require additional structural adaptation of the building.

December

Formally completed **on 16th December** was the reconstruction of one rail track group on the double-track Hranice na Moravě–Horní Lideč line, on the section between Vsetín and Horní Lideč. The substantial part of work involved the railway superstructure replacement and the repair of two steel bridges. The repair of a, more than, 3 kilometre-long rail track was carried out in the course of three months by the joint venture Vsetín–Lideč, the leader of which is the Subterra company.

Formally completed **on 18th December** in the Vendryně station was the optimisation of a, more than, 11 kilometre-long railway stretch on the TEN-T network between Bystřice nad Olší and Český Těšín. The construction was carried out by the joint venture of companies DHL ŽS and Subterra, Division 3. As with the other corridor railways, the reason for optimisation here, too, was the requirement for an increase in speed, from the original 100 km/h to 160 km/h.

On 19th December, the joint venture of Subterra (the leader) and Metrostav companies signed a contract for work with SŽDC for a modernisation of the railway intersection in Český Těšín. A significant part of the project, besides reconstruction of the railway superstructure and substructure, will be a construction of an overhead line and converter station or an installation of electrical and electrotechnical systems.



30. prosince dokončilo sdružení zhotovitelů Konsorcium DSE, kam patří společnosti Doprastav, Subterra a maďarský EuroAszfalt Építő és Szolgáltató, rekonstrukci více než sedmnáct kilometrů dlouhého úseku železniční trati mezi Budapeští a Tárnokem. Hlavním cílem rekonstrukce bylo zdvoukolejnění celého úseku, na kterém je nyní možné dosáhnout traťové rychlosti 160 km/h.

On 30th December, the Konsorcium DSE joint venture of contractors, consisting of the Doprastav, Subterra and the Hungarian EuroAszfalt Építő és Szolgáltató companies, completed the reconstruction of a, more than, 17 kilometre-long railway stretch between Budapest and Tárnok. The main aim of the reconstruction is to convert the entire section into a double-track line, where it will be possible to reach speeds of 160 km/h.

Podnikání společnosti v roce 2013

Company Business in 2013

Vývoj společnosti a jejího postavení na trhu stavebních prací

Celkové výkony za rok 2013 dosáhly 4 272,7 mil. Kč, což oproti předchozímu období představuje zvýšení o 223,5 mil. Kč (5,5 %). Výsledek hospodaření před zdaněním včetně přijatých dividend činil 45,6 mil. Kč. Nejvýznamnějšími segmenty činnosti společnosti byly dopravní stavby (1 655,4 mil. Kč) a občanské stavby (1 011,4 mil. Kč). Tyto segmenty se podílely na celkových výkonech z 62%. V porovnání s předchozím rokem zůstává rozložení objemů výkonů do všech ostatních stavebních segmentů obdobné. Poměr státního a privátního sektoru na zakázkách Subterra činil 75:25. Podíl společnosti na celkovém objemu stavebních prací v České republice představoval 1,1%.

Zásady obchodní politiky a výsledky marketingu a obchodní činnosti v roce 2013

Zásady obchodní politiky

V roce 2013 pokračoval pokles stavebnictví v ČR. Subterra tak i vloni kompenzovala snižující se poptávku po stavebních pracích v tuzemsku orientací na zahraniční trhy. Hodnota podaných nabídek v zahraničí dosáhla v loňském roce 62% z celkového finančního objemu nabídek. Zahraniční aktivity se budou v následujících letech stabilizovat na úrovni 20% až 25% celkových plánovaných výkonů.

Průměrná hodnota nabídky společnosti byla v roce 2013 téměř 170 mil. Kč, což je stejně jako v předchozím roce vysoko nad průměrnou hodnotou stavební zakázky v ČR. U pozemních staveb zůstává i nadále prioritou tuzemský trh.

V rámci restrukturalizace společnosti došlo v roce 2013 k výrazným změnám, jejichž hlavním cílem bylo snížení režijních nákladů, které v dalších letech přispěje ke zvýšení konkurenceschopnosti společnosti na stavebním trhu.

Development of the company and its position in the construction market

Sales of production amounted to CZK 4,272.7 million, which is a CZK 223.5 million (5.5%) increase compared with the previous year. Pre-tax profit, including all received dividends, amounted to CZK 45.6 million. Transportation engineering (CZK1,655.4 million) and civil engineering (CZK 1,011.4 million) were the most significant spheres of activity of the company. These spheres represented 62% of total income. In comparison with the previous year, the revenue breakdown with reference to all other construction spheres remains much the same. The ratio 75:25 indicates the relationship between the number of the Subterra company state and private sector contracts, respectively. The contribution of the company to the overall volume of construction work in the Czech Republic amounted to 1.1%.

Commercial policy principles and the performance of marketing in 2013

Commercial policy principles

In 2013, the decline of the construction market continued in the Czech Republic. This meant that last year the Subterra company continued to compensate for the decreasing demand for domestic construction work by focusing on foreign markets. The financial volume of bids submitted abroad last year represented 62% of the overall financial total of bids. Activities abroad are expected to stabilise at 20% to 25% of the planned total sales of production.

The average value of bids submitted by the company was nearly CZK 170 million in 2013, which is, as in the previous year, well above the average value of a construction commission in the Czech Republic.

Výsledky marketingu a obchodní činnosti v roce 2013

Subterra se v minulém roce zúčastnila 232 výběrových řízení na dodávku stavebních prací, uspěla ve 35 z nich v celkovém objemu 2 432,0 mil. Kč. Nejvýznamnějšími úspěchy z podaných nabídek v roce 2013 byla vítězství v tendrech na modernizaci železničního uzlu Székesfehérvár (Maďarsko) v hodnotě 879,0 mil. Kč a na rekonstrukci železničního uzlu Český Těšín v hodnotě 614,5 mil. Kč.

“ Celkové výkony za rok 2013 dosáhly 4 272,7 mil. Kč, což oproti předchozímu období představuje zvýšení o 223,5 mil. Kč (5,5 %).

Sales of production amounted to CZK 4,272.7 million, which is a CZK 223,5 million (5.5%) increase compared with the previous year.

Podnikání v regionech ČR

Z celkového objemu stavebních prací společnosti v roce 2013 byl největší objem realizován v hlavní město Praze (1 524,8 mil. Kč). Nejvýznamnější stavbou zde byla výstavba stanice metra Nádraží Veleslavín (310,7 mil. Kč za rok 2013). Dalším významným regionem z pohledu objemů realizovaných prací je Moravskoslezský kraj (547,5 mil. Kč) se stavbou Optimalizace traťového úseku Bystřice nad Olší–Mosty u Jablunkova (244,0 mil. Kč za rok 2013).

Major changes came as a result of a restructuring of the company in 2013, the main aim of which was to reduce the overhead expenses, which will significantly contribute to competitiveness of the company in the construction market in the following years.

In terms of building construction, the domestic market continues to retain its position as a key player.

Performance of marketing and commercial activity in 2013

The Subterra company took part in 232 tenders for construction contracts. It succeeded in 35 of them and their financial total amounted to CZK 2,432.0 million. Winning the tender to modernise the Székesfehérvár (Hungary) railway intersection worth CZK 879.0 million and the tender to reconstruct the railway the Český Těšín intersection worth CZK 614.5 million were the most significant achievements with respect to submitted bids in 2013.

Business in regions

Out of the total volume of construction work performed in 2013, the largest volume was carried out in the capital city, Prague (worth CZK 1,524.8 million). The most significant project here was the construction of the Prague Metro Station of Nádraží Veleslavín (CZK 310.7 million in 2013). Important in terms of volume of executed work is the Moravian Silesian Region (CZK 547.5 million), together with the railway stretch Bystřice nad Olší–Mosty u Jablunkova optimisation (worth 244.0 million in 2013).



Řízení výroby, významné technologie, bezpečnost práce, řízení kvality, vztah k životnímu prostředí, bezpečnost informací a společenská odpovědnost

Řízení výroby

Subterra se při řízení všech interních procesů opírala o systém organizačně řídicích norem, prováděcích předpisů a legislativních požadavků. Systém řízení po stránce výrobní, technické i organizační byl pravidelně vyhodnocován a následně aktualizován s cílem zajistit plnění stále rostoucích požadavků našich zákazníků. Pro efektivní sdílení firemních informací je u společnosti zaveden elektronický DMS (Document Management System) – systém pro správu, oběh a řízení dokumentů pomocí technologie Microsoft Sharepoint.

Významné technologie a jejich inovace

Společnost disponuje celkem čtyřmi vnitropodnikovými nosnými technologiemi. V roce 2013 byla věnována velká pozornost technologiím pro výstavbu a rekonstrukci železničního svršku. Byly pořízeny výsypné vozy, které doplnily současný strojový park, byl zrekonstruován a zhodnocen pokladač kolejových polí. V oblasti strojů pro NRTM byla pro zakázku rekonstrukce železničního tunelu AKWT v Německu pořízena sestava bednicích souprav, armovacích a obslužných vozů. U ostatních nosných technologií byly využívány stroje a zařízení pořízené v minulém období. V roce 2013 zapsal Úřad průmyslového vlastnictví do rejstříku náš užitný vzor na technické řešení stavební konstrukce napojení povlakové PVC hydroizolace hloubeného objektu na tunel.

Bezpečnost a hygiena práce (SMS)

Systém SMS zavedený dle normy ČSN OHSAS 18001:2008 prošel v listopadu 2013 úspěšně certifikačním auditem. Certifikaci tohoto i dalších systémů provedl certifikační orgán PRO-CERT s. r. o.

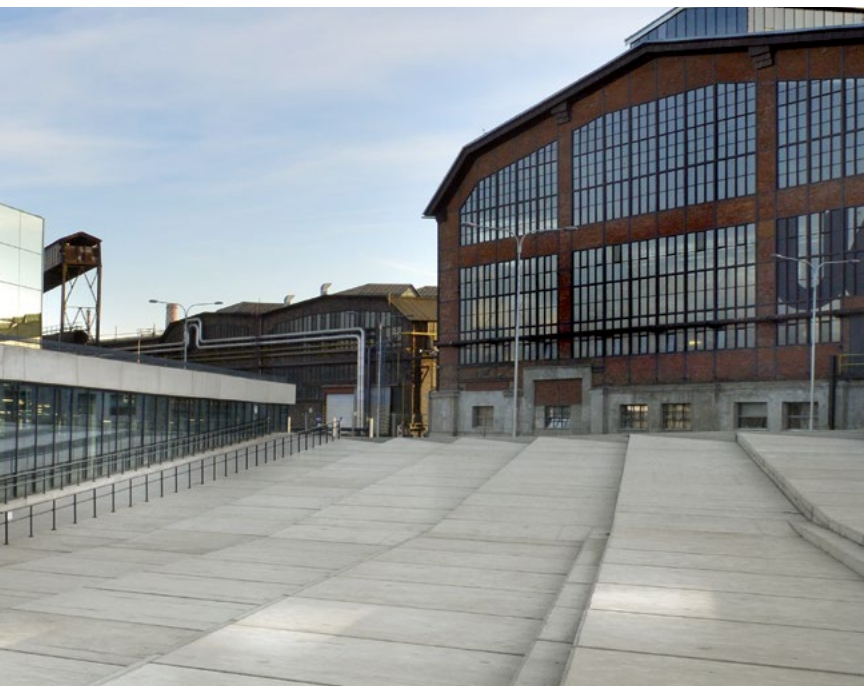
Production management, core technologies, safety management, quality management, environmental management, information security management, social accountability

Production management

To manage all internal processes, Subterra relies on a system of organisational management standards, implementation regulations and legal requirements. In terms of production, technology and organisation, the management system was regularly assessed and subsequently updated, with the aim of ensuring the ever-growing demands of our clients are met. In order to maximise the effectiveness of information sharing, the electronic DMS system (Document Management System) has been implemented within the company. It is a system for administration, circulation and control of documents via Microsoft Sharepoint.

Core technologies and their innovation

The company is currently using four internal core technologies. In 2013, a great deal of attention was paid to technologies for construction and reconstruction of railway superstructure. In 2013, hopper wagons, which supplemented the existing machinery stock, were purchased and the tracklayer reconstructed, its value therefore increasing as a result. In terms of machinery for NATM, tunnel formwork, reinforcement wagon were purchased for the commission concerning the reconstruction of the Alter Kaiser-Wilhelm railway tunnel in Germany. When it comes to the other core technologies, the machinery and equipment purchased recently were utilised. In 2013, the Industrial Property Office entered into its register our utility model for a technological solution for connection of PVC waterproofing membrane between the Cut&Cover and the excavated part of the tunnel.



Výstavba budovy Svět techniky, Ostrava

Construction of the Svět techniky
(The World of Technology) building, Ostrava

Systém managementu kvality (QMS)

Kontroly a interní audity v oblasti kvality probíhaly podle řízené dokumentace a Plánu auditů na rok 2013 v souladu s požadavky normy ČSN EN ISO 9001:2009. V listopadu 2013 proběhla úspěšná certifikace systému QMS.

Vztah k životnímu prostředí (EMS)

Kontroly a interní audity v oblasti EMS v Subterra byly prováděny podle řízené dokumentace a Plánu auditů na rok 2013, v souladu s požadavky normy ČSN EN ISO 14001:2005. V listopadu 2013 se zdárně uskutečnila certifikace systému EMS. V březnu 2013 úspěšně proběhl první dozorový audit systému EMAS, který provedla společnost STAVCERT PRAHA spol. s r. o.

Systém managementu bezpečnosti informací (ISMS)

V listopadu 2013 se uskutečnila certifikace systému ISMS v rozsahu požadavků normy ČSN EN/IEC 27001/2006.

Společenská odpovědnost – SA 8000

Společnost nadále plní veškeré požadavky mezinárodní normy SA 8000 Social Accountability (Společenská odpovědnost).

Safety Management System (SMS)

The SMS system implemented in accordance with the ČSN OHSAS 18001:2008 standard successfully passed the certification audit in November 2013. Responsible for the certification of this system, as well as other systems, was the PRO-CERT s.r.o. certification authority.

Quality Management System (QMS)

Quality control and internal audits were carried out according to the controlled documentation and Audit Plan for 2013 in accordance with the ČSN EN ISO 9001:2009 standard requirements. Successful certification of the QMS system took place in November 2013.

Environmental Management System (EMS)

Inspections and internal audits of the Subterra EMS system were carried out according to controlled documentation and Audit Plan for 2013, in accordance with the ČSN EN ISO 14001:2005 standard requirements. Successful certification of the EMS system took place in November 2013. The first successful supervision audit of the EMAS system took place in March 2013 and was carried out by the STAVCERT PRAHA spol. s r. o. company.

Information Security Management System (ISMS)

Certification of the ISMS system within the scope of the ČSN EN/IEC 27001/2006 standard requirements took place in November 2013.

Social Accountability – SA 8000

The company continues to comply with all requirements stipulated by the International SA 8000 Social Accountability standard Social accountability.

Podnikání v zahraničí

Company Business Abroad

Rok 2013 byl pro společnost Subterra z pohledu obchodní činnosti v zahraničí velmi aktivním rokem.

Na základě nastavené strategie Subterra podala 33 zahraničních nabídek v souhrnné hodnotě 29 mld. Kč. Téměř všechny tyto nabídky byly v rámci segmentu dopravních staveb; teritoriálně šlo o Maďarsko, Chorvatsko, Makedonii, Německo, Švédsko a Slovensko. Počet podaných nabídek vzrostl oproti roku 2012 téměř dvojnásobně.

V průběhu roku 2013 Subterra zaslavnila 6 zakázek v souhrnné hodnotě 1,87 mld. Kč, což představuje meziroční nárůst finančního objemu nově zaslavnilých zahraničních zakázek o více než 1,35 mld. Kč.

Nejvýznamnějšími zahraničními zakázkami, na které společnost v roce 2013 podepsala smlouvu o dílo, jsou Rekonstrukce železničního tunelu Alter Kaiser-Wilhelm v Německu v hodnotě 731 mil. Kč (uzavřena v lednu 2013) a Modernizace železničního uzlu Székesfehérvár v Maďarsku za 879 mil. Kč (uzavřena v říjnu 2013).

Zakázky získané v roce 2013 v zahraničí významným způsobem doplnily výrobní program společnosti a částečně nahradily nedostatek projektů na domácím stavebním trhu, a to zejména v oblasti podzemních ražených děl a železnic, tj. v nosných technologiích společnosti.

V souladu s německou legislativou Subterra založila v druhé polovině roku organizační složku se sídlem v Mnichově.

In terms of business activities abroad, the year 2013 was a very active year for the Subterra company.

In accordance with adopted strategies, the Subterra company submitted 33 bids abroad, the total financial value of which amounted to CZK 29 billion. Nearly all these bids were submitted within the transportation construction field; concerned, in terms of territory, was Hungary, Croatia, Macedonia, Germany, Sweden and Slovakia. In comparison with 2012, the number of bids submitted was nearly twofold.

Contracts for 6 commissions were concluded by Subterra in the course of the year, the total value of which was CZK 1.87 billion, representing an increase in the newly concluded contracts for foreign commissions of more than CZK 1.35 billion year-on-year.

Among the most important foreign commissions for which the company concluded contracts in 2013, was the Reconstruction of the Alter Kaiser-Wilhelm railway tunnel in Germany worth CZK 731 million (concluded in January 2013) and the modernisation of the railway Székesfehérvár intersection in Hungary, worth CZK 879 million (concluded in October 2013).

The bids won abroad in 2013 significantly supplemented the production programme of the company and partially compensated for the lack of projects in the domestic construction market, especially in the sphere of underground bored works/tunnels/shafts and railways, that is in the key technological spheres of the company.

In the second half of the year, in accordance with German legislation, the Subterra company founded an organisational department in Munich.



Rekonstrukce železniční trati Budapešť-Kelenföld-Tárnok, Maďarsko
Reconstruction of the Budapest-Kelenföld-Tárnok railway line, Hungary

Společenská odpovědnost Corporate Social Responsibility

Strategie firemního sponzoringu

Subterra se dlouhodobě řídí osvědčenou strategií zaměřenou nejen na podporu kultury a sportu, ale i na poskytování pomoci těm, kteří ji dle firemní filozofie potřebují nejvíce, tedy mentálně a fyzicky postiženým spoluobčanům a dětem.

“ Finanční prostředky věnovala Subterra také vybraným středním a vysokým školám. Patří k nim Vysoká škola báňská v Ostravě a České vysoké učení technické v Praze.

Subterra also provided financial support to selected secondary schools and universities. Among them are the Technical University of Ostrava and the Czech Technical University in Prague.

Sociální sponzoring

Subterra finančně přispěla Českému hnutí speciálních olympiád. Jeho posláním je poskytovat lidem s mentálním postižením příležitost k celoročnímu sportovnímu tréninku a k účasti ve sportovních soutěžích v různých sportech olympijského typu.

Corporate sponsorship

Subterra continually follows the time-tested strategy, focused not only on the support of culture and sport, but also on helping those who, according to the philosophy of the company, need it most, that is mentally and physically challenged fellow citizens and children.

Social sponsoring

Subterra provided a financial contribution to the Czech Special Olympics Movement. Its mission is to provide mentally challenged people with an opportunity of year-round training and participation in various sporting events of the Olympic type. The company also continues to provide long-term support to the ALEN association. It is a non-profit making, civic association of women, the main objective of which is to help women after mastectomy.

Culture

Support of classical music is traditional now. As in previous years, the Subterra company supported the Prague Spring International Music Festival and the renowned Tallich Philharmonia Prague, o. p. s.

Another continuing partnership for Subterra, in the sphere of culture, is with the Bez Zábudlí Theatre.

In 2013 the Subterra company was a principal partner of the Braník to Itself Festival organised by the civic association Za starý Braník (Supporting the Old Braník).

Sport

In 2013 Subterra was, once again, a partner of the HC Kladno and HC Vítkovice Steel top-division ice hockey leagues. It also newly supported one of the leading Czech basketball teams, the BK Prostějov.

Společnost také dlouhodobě podporuje sdružení ALEN. Jde o neziskové občanské sdružení žen, jehož hlavním cílem je pomáhat ženám po ablacii prsu.

Finanční pomoc v kulturní oblasti

Podpora vážné hudby je již tradicí. Stejně jako v předchozích letech Subterra podpořila Mezinárodní hudební festival Pražské jaro a renomovaný soubor Talichova komorní filharmonie, o. p. s.

Dalším tradičním partnerem společnosti Subterra v oblasti kultury je Divadlo Bez zábradlí.

V roce 2013 byla Subterra také generálním partnerem festivalu Braník sobě, který organizovalo občanské sdružení Za starý Braník.

Podpora sportu

V roce 2013 se Subterra opět stala partnerem extraligových hokejových klubů HC Kladno a HC Vítkovice Steel. Nově podpořila i jeden z předních českých basketbalových týmů BK Prostějov.

Spolupráce se školami

Finanční prostředky věnovala Subterra také vybraným středním a vysokým školám. Patří k nim Vysoká škola báňská v Ostravě a České vysoké učení technické v Praze. Cílem je podpora a motivace studentů, potenciálních nových zaměstnanců společnosti.

Education

Subterra also provided financial support to selected secondary schools and universities. Among them are the Technical University of Ostrava and the Czech Technical University in Prague. The main objective here is to support and motivate students, the potential new employees of the company.

Zaměstnanci společnosti

Company Staff

Vývoj zaměstnanosti

Vývoj průměrného přepočteného stavu zaměstnanců byl následující:

rok	osob
2013	778
2012	843
2011	871
2010	977
2009	1 002
2008	936
2007	935
2006	938
2005	918
2004	864

V roce 2013 proběhlo, v návaznosti na nedostatek zakázek v segmentu tunelových staveb a u navazujících provozů, razantní snížení počtu zaměstnanců v technických i dělnických profesích. Dále došlo k významné redukci správního personálu centrály s cílem snížit fixní náklady. Část zaměstnanců spravující majetek Subterra byla převedena do společnosti METROSTAV FACILITY s. r. o.

Podpora zvyšování kvalifikace

Subterra neustále podporuje zvyšování a prohlubování kvalifikace svých zaměstnanců. V roce 2013 byl navýšen počet autorizací jednotlivých pracovníků. V souvislosti s rozšiřováním zahraničního podnikání byl kladen důraz na jazykovou výuku a zvýšil se počet zaměstnanců s certifikovanou znalostí světových jazyků. Zvyšování a prohlubování kvalifikace podpořil i nový elektronický systém ročního hodnocení zaměstnanců. Na konci roku proběhla napříč celou společností informační kampaň

Employment trends

Development of average adjusted number of employees was as follows:

year	employees
2013	778
2012	843
2011	871
2010	977
2009	1,002
2008	936
2007	935
2006	938
2005	918
2004	864

As a result of the shortage of commissions in the sphere of tunnel construction and associated fields, a dramatic reduction in the number of employees took place in 2013, in both technical as well as labour professions. In addition, a significant reduction took place among the administration personnel at the headquarters, with the aim of reducing fixed costs. Part of the function administering the Subterra company property was transferred to the METROSTAV FACILITY s. r. o. company.

Support of qualification enhancement

Subterra continually supports the enhancement and broadening of the qualifications of its employees. The number of authorisations of individual workers grew in 2013. In connection with the increase in the Company's foreign enterprise, there was an emphasis on language tuition and the number of employees with a certified knowledge of foreign languages grew. Enhancement and broadening

vztahující se k legislativním změnám souvisejících s novým občanským zákoníkem.

Péče o zdraví zaměstnanců a zdravotní prostředí

Lékařské prohlídky zaměstnanců v režimu závodní preventivní péče byly zajišťovány v síti smluvních zdravotnických zařízení a absolvovali je všichni určení zaměstnanci. Zaměstnancům byla nabídnuta možnost očkování proti chřipce. V rámci obhájení Certifikátu systému managementu bezpečnosti a ochrany zdraví při práci podle normy OH SAS 18001:1999 byly prováděny periodické kontroly pracovišť, včetně sledování vlivů práce a pracovních podmínek na vývoj zdravotního stavu zaměstnanců. Všichni zaměstnanci na dělnických pozicích byli při periodickém ročním školení managementu integrovaného systému řízení proškoleni v poskytování první pomoci.

Vývoj mezd

Průměrný měsíční výdělek zaměstnanců společnosti za rok 2013 byl ve výši 36 673 Kč a ve srovnání s rokem 2012 došlo k jeho poklesu o 8,9%. U kategorie dělnického personálu došlo v roce 2013 ke snížení průměrného měsíčního výdělku oproti roku 2012 o 2,3% na částku 26 172 Kč. U kategorie technickohospodářského personálu došlo v roce 2013 ke snížení průměrného měsíčního výdělku oproti roku 2012 o 13,3% na částku 44 551 Kč, což odráží pokles v úspěšnosti jednotlivých projektů a s nimi spojených výplat prémie i nepřiznání záloh prémie zaměstnancům centrály a správy divizí v roce 2013.

Plnění kolektivní smlouvy

Kolektivní smlouva akciové společnosti uzavřená pro rok 2013 byla ve všech svých smluvních ustanoveních během roku průběžně plněna.

of qualifications was also boosted by the new electronic system of annual evaluation of employees. An information campaign, pertaining to the legislative changes associated with the new Civil Code took place across the entire company at the end of the year.

Care for the health of employees and the work environment

Medical examination of employees, as a part of the company's preventive care scheme, is provided by a network of arranged health-care facilities for all specified employees. Employees were also offered vaccination against influenza. Regular workplace inspections, including monitoring of the impact of work and working conditions on the health of employees, was carried out in order to retain the Occupational Health and Safety Management System Certificate under the OH SAS 18001:1999 standard. During the annual integrated management system training, all employees working with labourers were instructed on how to provide first aid.

Salary trends

The average monthly pay of the Company's employees in 2013 amounted to CZK 36,673. Compared to 2012, there was a decrease of 8.9%. In the category of labourers, there was a decrease in the average monthly salary in 2013, in comparison with 2012 by 2.3%, to CZK 26,172. In the category of technical economical personnel, there was a decrease in the average earnings in 2013 of 13.3% compared to 2012, bringing the average salary in 2013 to CZK 44,551, which reflects the decrease in success of individual projects. As a result, the bonuses normally paid in connection with these projects were also reduced and the bonus advances were not awarded to the headquarters employees, as well as the division management employees, in 2013.

Fulfilment of the collective agreement

All the requirements of the 2013 joint-stock company collective agreement were met throughout the year.

Statutární orgány a vedení společnosti

Statutory Bodies and Top Management

Složení představenstva k 31. prosinci 2013

Board of Directors as at 31st December 2013

Předseda | Chairman

Místopředseda | Vice-Chairman

Člen | Member

Člen | Member

Člen | Member

Člen | Member

Člen | Member

Člen | Member

Ing. Jiří Bělohlav

Ing. Ondřej Fuchs

Ing. Ján Dudáš

Ing. Zdeněk Šinovský

Ing. Pavel Zykán

Ing. Jaroslav Čížinský

Ing. Jiří Tesař

Ing. Ivan Hrdina

Složení dozorčí rady k 31. prosinci 2013

Supervisory Board as at 31st December 2013

Předseda | Chairman

Člen | Member

Člen | Member

Člen | Member

Člen | Member

Člen | Member

Ing. František Kočí

Ing. Daniel Knotek

Ing. Pavel Pilát

Ing. Antonín Formánek

Ing. Martin Plíva

Bc. Josef Mařík

Vrcholové vedení k 31. prosinci 2013

Top Management as at 31st December 2013

Generální ředitel | General Director

Obchodní ředitel | Commercial Director

Výrobně-technický ředitel | Production and Technical Director

Ekonomický ředitel | Financial Director

Personální ředitel | Personnel Director

Ing. Ondřej Fuchs

Ing. Jiří Tesař

Ing. Jaroslav Čížinský

Ing. Pavel Zykán

Mgr. Karel Vašta

Ředitelé divizí k 31. prosinci 2013

Divisional Directors as at 31st December 2013

Ředitel divize 1 | Division 1 Director

Ředitel divize 2 | Division 2 Director

Ředitel divize 3 | Division 3 Director

Ředitel divize 4 | Division 4 Director

Ing. Jan Kvaš

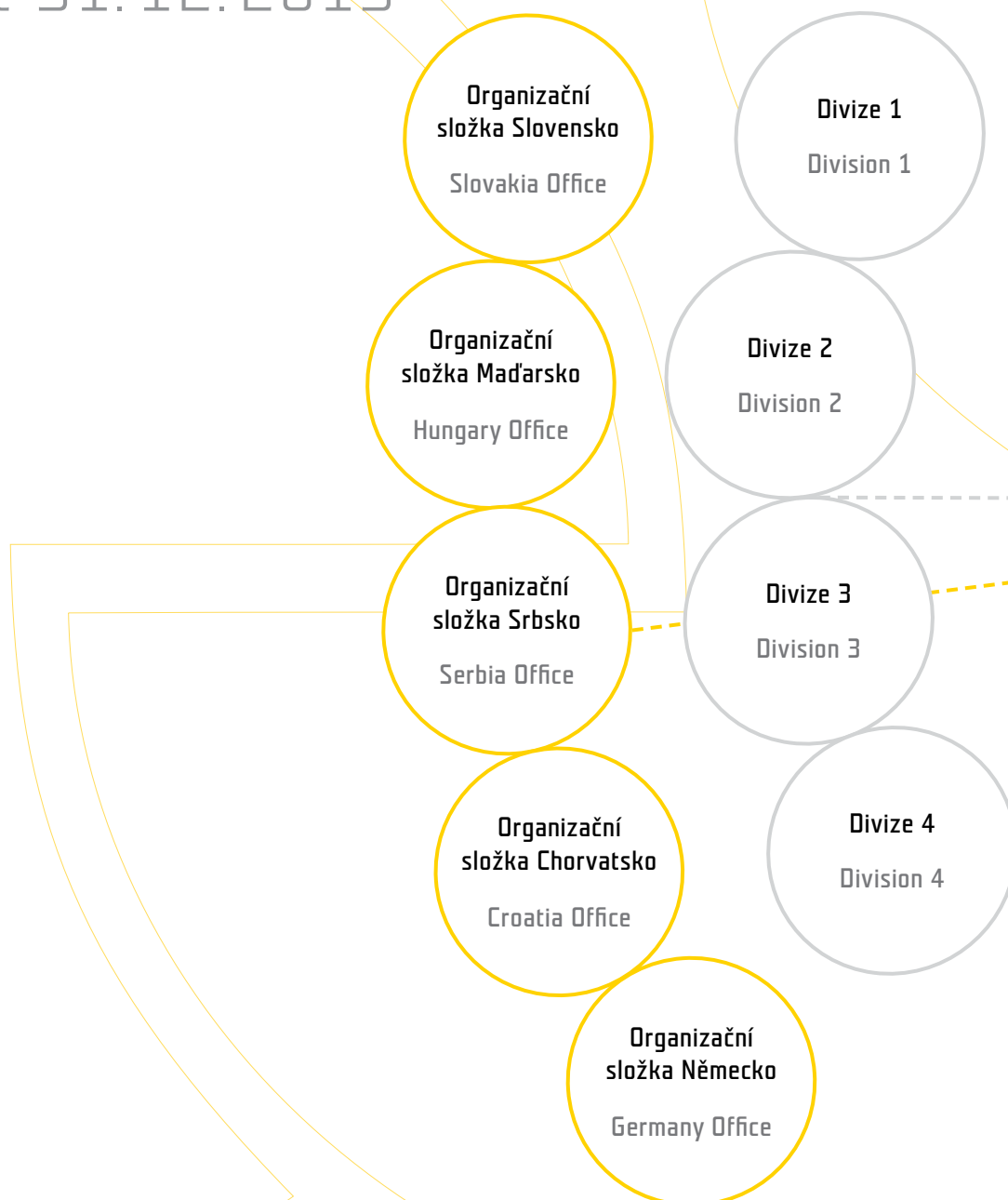
Ing. Petr Kajer

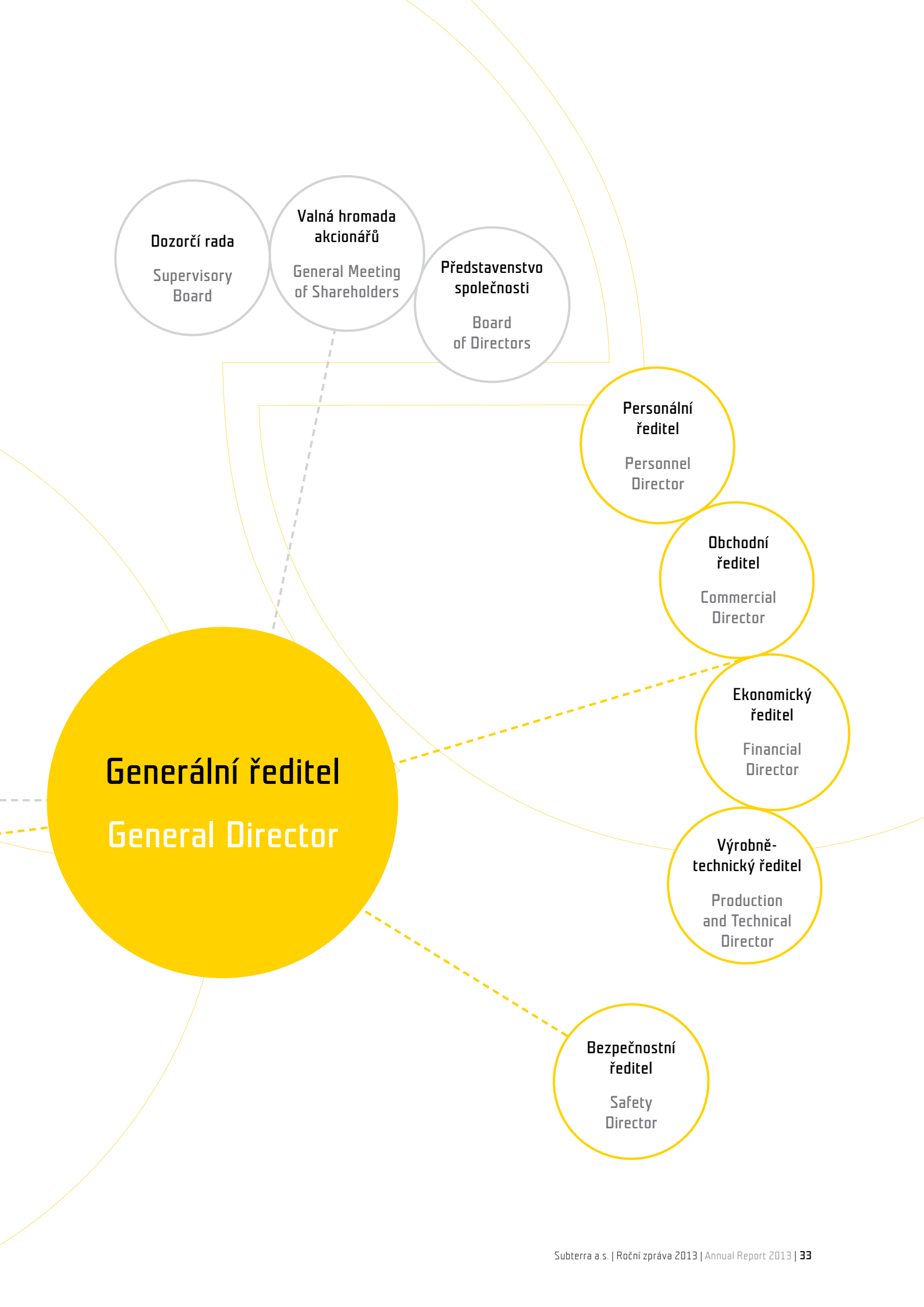
Ing. Miroslav Kadlec

Ing. Jiří Lev

Organizační struktura k 31.12.2013

Organisational Structure at 31.12.2013





Generální ředitel
General Director

Dozorčí rada
Supervisory Board

Valná hromada akcionářů
General Meeting of Shareholders

Představenstvo společnosti
Board of Directors

Personální ředitel
Personnel Director

Obchodní ředitel
Commercial Director

Ekonomický ředitel
Financial Director

Výrobně-technický ředitel
Production and Technical Director

Bezpečnostní ředitel
Safety Director

Hospodářské výsledky za rok 2013

Financial Results in 2013

Subterra vykázala v roce 2013 výsledek hospodaření za účetní období ve výši 40 522 tis. Kč, výsledek hospodaření před zdaněním 45 630 tis. Kč při celkových výnosech 4 531 195 tis. Kč a výkonech 4 272 653 tis. Kč. Výkonová spotřeba byla ve výši 3 674 051 tis. Kč, přidaná hodnota 598 602 tis. Kč.

Při meziročním srovnání došlo k následujícím výrazným změnám v aktivech (v tis. Kč):

- pokles dlouhodobého hmotného majetku o **116 457**
- nárůst nedokončené výroby o **44 184**
- dlouhodobé pohledávky poklesly o **256 158**
- krátkodobý finanční majetek se zvýšil o **242 640**

V pasivech lze komentovat tyto změny (v tis. Kč):

- vlastní kapitál se snížil o **12 609**
- pokles rezerv o **95 603**
- dlouhodobé závazky se snížily o **179 410**
- krátkodobé závazky se zvýšily o **412 161**
- bankovní úvěry se snížily o **229 459**

Výsledky hospodaření za rok 2013 byly zpracovány do řádné účetní závěrky, kterou tvoří rozvaha, výkaz zisku a ztráty, přehled o změnách vlastního kapitálu, přehled o peněžních tocích a příloha k účetní závěrce. Celá účetní závěrka byla ověřena auditorem PricewaterhouseCoopers Audit, s.r.o. s pozitivním výrokem.

The Subterra company net accounting profit in the 2013 accounting period was CZK 40,522 thousand, pre-tax profit being CZK 45,630 thousand, while the total revenue amounted to CZK 4,531,195 thousand and sales of production to CZK 4,272,653 thousand. The cost of sales and services used totalled CZK 3,674,051 thousand and the added value amounted to CZK 598,602 thousand.

The following significant changes in assets occurred in 2013 compared with 2012 (in CZK thousands):

- decrease in the fixed tangible assets by **116,457**
- increase in the work in progress by **44,184**
- decrease in the long-term receivables by **256,158**
- increase in the short-term financial assets by **242,640**

In terms of equity and liabilities, the following changes may be mentioned (in CZK thousands):

- decrease in shareholder capital by **12,609**
- decrease in provisions by **95,603**
- decrease in long-term payables by **179,410**
- increase in short-term payables by **412,161**
- decrease in bank loans by **229,459**

The 2013 net income was processed in a proper financial report consisting of the balance sheet, profit and loss statement, the equity capital statement, cash flow statement and the financial report supplement. The financial report was verified by the PricewaterhouseCoopers Audit, s. r. o. auditor.



*Rekonstrukce Střelenského tunelu na trati Horní Lideč–státní hranice SR
Reconstruction of the Střelenský tunnel on the Horní Lideč–National border SR railway line*

Účetní výkazy

Financial Statements

Výkaz zisku a ztáty (v celých tisících Kč)		2013	2012
II.	Výkony	4 272 653	4 049 204
II.	1. Tržby za prodej vlastních výrobků a služeb	4 164 174	3 970 410
	2. Změna stavu zásob vlastní činnosti	107 979	77 547
	3. Aktivace	500	1 247
B.	Výkonová spotřeba	3 674 051	3 508 607
B.	1. Spotřeba materiálu a energie	3 088 107	3 040 180
	2. Služby	585 944	468 427
+	Přidaná hodnota	598 602	540 597
C.	Osobní náklady	522 444	553 167
C.	1. Mzdové náklady	374 539	400 777
	2. Odměny členům orgánů společnosti a družstva	5 280	5 280
	3. Náklady na sociální zabezpečení a zdravotní pojištění	121 944	126 297
	4. Sociální náklady	20 681	20 813
D.	Daně a poplatky	4 096	6 771
E.	Odpisy dlouhodobého nehmotného a hmotného majetku	50 255	45 435
III.	Tržby z prodeje dlouhodobého majetku a materiálu	122 130	7 610
III.	1. Tržby z prodeje dlouhodobého majetku	109 803	1 134
	2. Tržby z prodeje materiálu	12 327	6 476
F.	Zůstatková cena prodaného dlouhodobého majetku a materiálu	107 230	4 565
F.	1. Zůstatková cena prodaného dlouhodobého majetku	95 362	12
	2. Prodaný materiál	11 868	4 553
G.	Změna stavu rezerv a opravných položek v provozní oblasti a komplexních nákladů	- 52 587	- 182 711
IV.	Ostatní provozní výnosy	51 267	74 211
H.	Ostatní provozní náklady	87 206	43 097
*	Provozní výsledek hospodaření	53 355	152 094
VII.	Výnosy z dlouhodobého finančního majetku	35 476	35 476
VII.	1. Výnosy z podílů v ovládaných osobách a v jednotkách pod podstatným vlivem	35 476	35 476
IX.	Výnosy z přecenění cenných papírů a derivátů	0	540
L.	Náklady z přecenění cenných papírů a derivátů	6 974	0
X.	Výnosové úroky	734	2 361
N.	Nákladové úroky	7 466	2 962
XI.	Ostatní finanční výnosy	48 935	44 806
O.	Ostatní finanční náklady	78 430	62 410
*	Finanční výsledek hospodaření	- 7 725	17 811
Q.	Daň z příjmů za běžnou činnost	5 108	27 982
Q.	1. - splatná	0	140
	2. - odložená	5 108	27 842
**	Výsledek hospodaření za běžnou činnost	40 522	141 923
***	Výsledek hospodaření za účetní období	40 522	141 923
****	Výsledek hospodaření před zdaněním	45 630	169 905

Profit and loss statement (CZK thousands)

		2013	2012
II.	Sales of production	4,272,653	4,049,204
II.	1. Sales of own products and services	4,164,174	3,970,410
	2. Change in inventory of finished products and work in progress	107,979	77,547
	3. Capitalisation	500	1,247
B.	Cost of sales	3,674,051	3,508,607
B.	1. Materials and utility costs	3,088,107	3,040,180
	2. Services	585,944	468,427
+	Added value	598,602	540,597
C.	Staff costs	522,444	553,167
C.	1. Wages and salaries	374,539	400,777
	2. Remuneration of board members	5,280	5,280
	3. Social security and health insurance	121,944	126,297
	4. Other social expenses	20,681	20,813
D.	Taxes and fees	4,096	6,771
E.	Depreciation of intangible and tangible fixed assets	50,255	45,435
III.	Sales of fixed assets and materials	122,130	7,610
III.	1. Sales of fixed assets	109,803	1,134
	2. Sales of materials	12,327	6,476
F.	Net book value of fixed assets and materials sold	107,230	4,565
F.	1. Net book value of fixed assets sold	95,362	12
	2. Net book value of materials sold	11,868	4,553
G.	Increase/decrease in operation provisions and total costs	- 52,587	- 182,711
IV.	Other operating income	51,267	74,211
H.	Other operating expenses	87,206	43,097
*	Operating profit/loss	53,355	152,094
VII.	Income from long-term financial assets	35,476	35,476
VII.	1. Income from shares in controlled entities and accounting units under substantial influence	35,476	35,476
IX.	Income from revaluation of shares and derivatives	0	540
L.	Expenses of revaluation of shares and derivatives	6,974	0
X.	Interest received	734	2,361
N.	Interest paid	7,466	2,962
XI.	Other financial income	48,935	44,806
O.	Other financial expenses	78,430	62,410
*	Profit/loss from financial operations	- 7,725	17,811
Q.	Income tax on operations	5,108	27,982
Q.	1. Current	0	140
	2. Deferred	5,108	27,842
**	Profit/loss from operations	40,522	141,923
***	Profit/loss for accounting period	40,522	141,923
****	Pre-tax profit/loss	45,630	169,905

Rozvaha (v celých tisících Kč)

			31. 12. 2013	31. 12. 2012	
		Brutto	Korekce	Netto	
				Netto	
	AKTIVA CELKEM	4 135 711	- 625 083	3 510 628	3 619 899
B.	Dlouhodobý majetek	1 232 470	- 455 382	777 088	893 277
B. I.	Dlouhodobý nehmotný majetek	26 659	- 25 763	896	1 696
B. I. 1.	Nehmotné výsledky výzkumu a vývoje	3 160	- 2 843	317	1 125
	2. Software	23 499	- 22 920	579	571
B. II.	Dlouhodobý hmotný majetek	577 366	- 425 563	151 803	268 260
B. II. 1.	Pozemky	1 694	0	1 694	18 174
	2. Stavby	7 218	- 6 826	392	81 098
	3. Samostatné movité věci a soubory movitých věcí	588 795	- 418 387	170 408	167 116
	4. Jiný dlouhodobý hmotný majetek	0	0	0	433
	5. Nedokončený dlouhodobý hmotný majetek	8 064	0	8 064	0
	6. Oceňovací rozdíl k nabytému majetku	- 28 405	- 350	- 28 755	1 439
B. III.	Dlouhodobý finanční majetek	628 445	- 4 056	624 389	623 321
B. III. 1.	Podíly – ovládaná osoba	6 262	- 4 056	2 206	2 206
	2. Podíly v účetních jednotkách pod podstatným vlivem	552 342	0	552 342	552 342
	3. Ostatní dlouhodobé cenné papíry a podíly	69 841	0	69 841	68 773
C.	Oběžná aktiva	2 890 081	- 169 701	2 720 380	2 680 836
C. I.	Zásoby	420 733	- 69 575	351 158	274 494
C. I. 1.	Materiál	75 977	- 75	75 902	45 361
	2. Nedokončená výroba a polotovary	342 798	- 69 500	273 298	229 114
	3. Poskytnuté zálohy na zásoby	1 958	0	1 958	19
C. II.	Dlouhodobé pohledávky	212 554	0	212 554	468 712
C. II. 1.	Pohledávky z obchodních vztahů	130 074	0	130 074	175 353
	2. Pohledávky za společníky a účastníky sdružení	2 696	0	2 696	8 063
	3. Jiné pohledávky	0	0	0	200 404
	4. Odložená daňová pohledávka	79 784	0	79 784	84 892
C. III.	Krátkodobé pohledávky	1 788 439	- 100 126	1 688 313	1 711 915
C. III. 1.	Pohledávky z obchodních vztahů	1 649 766	- 98 195	1 551 571	1 463 138
	2. Pohledávky za společníky a účastníky sdružení	47 547	0	47 547	70 582
	3. Stát – daňové pohledávky	72 175	0	72 175	114 787
	4. Krátkodobé poskytnuté zálohy	15 368	- 1 931	13 437	57 837
	5. Dohadné účty aktivní	3 116	0	3 116	3 500
	6. Jiné pohledávky	467	0	467	2 071
C. IV.	Krátkodobý finanční majetek	468 355	0	468 355	225 715
C. IV. 1.	Peníze	1 032	0	1 032	1 065
	2. Účty v bankách	467 323	0	467 323	224 650
D. I.	Časové rozlišení	13 160	0	13 160	45 786
D. I. 1.	Nálady příštích období	13 160	0	13 160	45 786

Balance Sheet (CZK thousands)

			31. 12. 2013	31. 12. 2012	
		Gross	Correction	Net	
				Net	
	TOTAL ASSETS	4,135,711	- 625,083	3,510,628	3,619,899
B.	Fixed assets	1,232,470	- 455,382	777,088	893,277
B. I.	Intangible fixed assets	26,659	- 25,763	896	1,696
B. I. 1.	Intangible results of research and development	3,160	- 2,843	317	1,125
	2. Software	23,499	- 22,920	579	571
B. II.	Tangible fixed assets	577,366	- 425,563	151,803	268,260
B. II. 1.	Land	1,694	0	1,694	18,174
	2. Buildings, halls, structures	7,218	- 6,826	392	81,098
	3. Machines, tools and equipment, transport means, furniture and office equipment	588,795	- 418,387	170,408	167,116
	4. Other tangible fixed assets	0	0	0	433
	5. Tangible fixed assets in progress	8,064	0	8,064	0
	6. Adjustments to acquired fixed assets	- 28,405	- 350	- 28,755	1,439
B. III.	Financial fixed assets	628,445	- 4,056	624,389	623,321
B. III. 1.	Shares – controlled entity	6,262	- 4,056	2,206	2,206
	2. Shares and ownership interest with substantial interest of another entity	552,342	0	552,342	552,342
	3. Other long-term securities and holdings	69,841	0	69,841	68,773
C.	Current assets	2,890,081	- 169,701	2,720,380	2,680,836
C. I.	Inventory	420,733	- 69,575	351,158	274,494
C. I. 1.	Materials	75,977	- 75	75,902	45,361
	2. Work in progress and incomplete products	342,798	- 69,500	273,298	229,114
	3. Advance payments provided for inventory	1,958	0	1,958	19
C. II.	Long-term receivables	212,554	0	212,554	468,712
C. II. 1.	Trade receivables	130,074	0	130,074	175,353
	2. Receivables from shareholders/owners and partners	2,696	0	2,696	8,063
	3. Other receivables	0	0	0	200,404
	4. Deferred tax receivables	79,784	0	79,784	84,892
C. III.	Short-term receivables	1,788,439	- 100,126	1,688,313	1,711,915
C. III. 1.	Trade receivables	1,649,766	- 98,195	1,551,571	1,463,138
	2. Receivables from shareholders/owners and partners	47,547	0	47,547	70,582
	3. Tax and state subsidy receivables	72,175	0	72,175	114,787
	4. Short-term advance payments	15,368	- 1,931	13,437	57,837
	5. Gain contingencies	3,116	0	3,116	3,500
	6. Other receivables	467	0	467	2,071
C. IV.	Short-term financial assets	468,355	0	468,355	225,715
C. IV. 1.	Cash and cash equivalents	1,032	0	1,032	1,065
	2. Bank accounts	467,323	0	467,323	224,650
D. I.	Accruals and deferrals	13,160	0	13,160	45,786
D. I. 1.	Pre-paid expenses	13,160	0	13,160	45,786

Rozvaha (v celých tisících Kč)

	31. 12. 2013	31. 12. 2012
PASIVA CELKEM	3 510 628	3 619 899
A. Vlastní kapitál	1 105 500	1 118 109
A. I. Základní kapitál	546 229	546 229
A. I. 1. Základní kapitál	546 229	546 229
A. II. Kapitálové fondy	40 999	39 930
1. Ostatní kapitálové fondy	1 463	1 463
2. Oceňovací rozdíly z přecenění majetku a závazků	39 536	38 467
A. III. Rezervní fondy a ostatní fondy ze zisku	113 068	108 364
A. III. 1. Zákonný rezervní fond	109 246	104 542
2. Statutární a ostatní fondy	3 822	3 822
A. IV. Výsledek hospodaření minulých let	364 682	281 663
A. IV. 1. Nerozdělený zisk minulých let	364 682	281 663
A. V. Výsledek hospodaření běžného účetního období	40 522	141 923
B. Cizí zdroje	2 391 028	2 483 339
B. I. Rezervy	339 923	435 526
B. I. 1. Rezervy podle zvláštních právních předpisů	50 017	108 926
2. Ostatní rezervy	289 906	326 600
B. II. Dlouhodobé závazky	147 324	326 734
B. II. 1. Závazky z obchodních vztahů	147 324	155 880
2. Závazky ke společníkům a k účastníkům sdružení	0	170 854
B. III. Krátkodobé závazky	1 901 513	1 489 352
B. III. 1. Závazky z obchodních vztahů	1 495 286	1 167 880
2. Závazky ke společníkům a k účastníkům sdružení	38 690	41 181
3. Závazky k zaměstnancům	22 306	30 473
4. Závazky ze sociálního zabezpečení a zdravotního pojištění	11 253	13 431
5. Stát – daňové závazky a dotace	3 794	5 134
6. Krátkodobé přijaté zálohy	125 214	45 847
7. Dohadné účty pasivní	198 357	183 874
8. Jiné závazky	6 613	1 532
B. IV. Bankovní úvěry a výpomoci	2 268	231 727
1. Krátkodobé bankovní úvěry	2 268	231 727
C. I. Časové rozlišení	14 100	18 451
C. I. 1. Výdaje příštích období	2 979	2 776
2. Výnosy příštích období	11 121	15 675

Balance Sheet (CZK thousands)

	31. 12. 2013	31. 12. 2012
TOTAL LIABILITIES AND EQUITY	3,510,628	3,619,899
A Shareholders' equity	1,105,500	1,118,109
A. I. Registered capital	546,229	546,229
A. I. 1. Registered capital	546,229	546,229
A. II. Capital contributions	40,999	39,930
1. Other capital contributions	1,463	1,463
2. Adjustments from revaluation of assets and payables	39,536	38,467
A. III. Reserve funds, non-distributable reserves and other reserves	113,068	108,364
A. III. 1. Statutory reserve fund	109,246	104,542
2. Statutory and other funds	3,822	3,822
A. IV. Profit/loss from previous years	364,682	281,663
A. IV. 1. Retained profit from previous years	364,682	281,663
A. V. Profit/loss for the current accounting period	40,522	141,923
B. Liabilities	2,391,028	2,483,339
B. I. Provisions	339,923	435,526
B. I. 1. Provisions under special statutory regulations	50,017	108,926
2. Other provisions	289,906	326,600
B. II. Long-term payables	147,324	326,734
B. II. 1. Trade payables	147,324	155,880
2. Payables to shareholders/owners and partners	0	170,854
B. III. Short-term payables	1,901,513	1,489,352
B. III. 1. Trade payables	1,495,286	1,167,880
2. Payables to shareholders/owners and partners	38,690	41,181
3. Payables to employees	22,306	30,473
4. Payables for social security and health insurance	11,253	13,431
5. Tax and state subsidy payables	3,794	5,134
6. Short-term advances received	125,214	45,847
7. Loss contingencies	198,357	183,874
8. Other payables	6,613	1,532
B. IV. Bank loans and assistance	2,268	231,727
1. Short-term bank loans	2,268	231,727
C. I. Accruals and deferrals	14,100	18,451
C. I. 1. Accrued expenses	2,979	2,776
2. Deferred incomes	11,121	15,675

Identifikační a kontaktní údaje

Identification and Contact Information

Identifikační údaje

Obchodní jméno společnosti	Subterra a.s.
Sídlo společnosti	Bezová 1658 147 14 Praha 4 (od 1. 3. 2014 Koželužská 2246/5 180 00 Praha 8)
Rok založení	1964
Datum vzniku akciové společnosti	1. dubna 1992
Identifikační číslo organizace (IČ)	45309612
Daňové identifikační číslo (DIČ)	CZ45309612

Společnost je zapsána do obchodního rejstříku vedeného u Městského soudu v Praze, v oddílu B, vložka č. 1383.

Identification Information

Business name	Subterra a.s.
Registered office	Bezová 1658 147 14 Praha 4 (from 1. 3. 2014 Koželužská 2246/5 180 00 Praha 8)
Established in	1964
Date of incorporation	1st April 1992
Company registration number	45309612
VAT registration number	CZ45309612

The company is incorporated in the Commercial Register kept by the Municipal Court in Prague, Part B, File 1383.

Kontaktní údaje

Adresa

Bezová 1658, 147 14 Praha 4
(od 1. 3. 2014 Koželužská 2246/5, 180 00 Praha 8)

Telefon

Vedení společnosti tel. +420 244 062 670
Obchodní úsek tel. +420 244 062 607
Tiskový mluvčí tel. +420 244 062 626

E-kontakt

E-mail info@subterra.cz
Internet www.subterra.cz

Contact Information

Address

Bezová 1658, 147 14 Praha 4
(from 1. 3. 2014 Koželužská 2246/5, 180 00 Praha 8)

Telephone

Management tel. +420 244 062 670
Sales tel. +420 244 062 607
Spokesperson tel. +420 244 062 626

E-contact

E-mail info@subterra.cz
Web www.subterra.cz

DIVIZE 1 – podzemní stavby

Elišky Přemyslovny 380, 156 00 Praha 5
(od 1. 3. 2014 Koželužská 2246/5, 180 00 Praha 8)

Telefon +420 244 062 907
E-mail jnemecek@subterra.cz

DIVISION 1 – underground construction

Elišky Přemyslovny 380, 156 00 Praha 5
(from 1. 3. 2014 Koželužská 2246/5, 180 00 Praha 8)

Telephone +420 244 062 907
E-mail jnemecek@subterra.cz

DIVIZE 2 – pozemní stavby

Elišky Přemyslovny 1325, 156 00 Praha 5
(od 1. 3. 2014 Koželužská 2246/5, 180 00 Praha 8)

Telefon +420 244 063 104
E-mail mkaspar@subterra.cz

DIVISION 2 – building construction

Elišky Přemyslovny 1325, 156 00 Praha 5
(from 1. 3. 2014 Koželužská 2246/5, 180 00 Praha 8)

Telephone +420 244 063 104
E-mail mkaspar@subterra.cz

DIVIZE 3 – dopravní stavby

Ostrovec 233, P.O.Box 28, 666 11 Tišnov

Telefon +420 244 063 019
E-mail jlorenc@subterra.cz

DIVISION 3 – structural and transport construction

Ostrovec 233, P.O.Box 28, 666 11 Tišnov

Telephone +420 244 063 019
E-mail jlorenc@subterra.cz

DIVIZE 4 – technická zařízení budov

U Trati 1056/40, 100 00 Praha 10

Telefon +420 274 012 048
E-mail jhavel@subterra.cz

DIVISION 4 – building services systems

U Trati 1056/40, 100 00 Praha 10

Telephone +420 274 012 048
E-mail jhavel@subterra.cz

Organizační složky Subterra a.s.

Slovensko

Obchodní jméno Subterra a.s. – organizační složka Slovenská republika
Sídlo Košická 56, Bratislava 821 08 Slovenská republika
(od 26. 6. 2014 Mlynské Nivy 68, Bratislava 821 05)
IČ 36354678
Telefon +421 258 257 252, +420 244 062 948
E-mail dkobera@subterra.cz

Maďarsko

Obchodní jméno Subterra a.s. – Magyarországi Fióktelep
Sídlo Rómer Flóris u. 5., 9024 Győr Magyarország
IČ 22331708-2-08
Telefon +420 244 062 941
E-mail ttrnovszky@subterra.cz

Srbsko

Obchodní jméno Subterra a.s. – Ogranak Beograd (Savski Venac)
Sídlo Vojvode Milenka 1314, 11000 Beograd – Savski Venac, Srbija
IČ 29502994
Telefon +420 244 062 653, +381 628 941 488
E-mail jnemecek@subterra.cz

Chorvatsko

Obchodní jméno Subterra a.s. – Podružnica Subterra Zagreb
Sídlo Tuškanac 79, Zagreb 100 00 Republika Hrvatska
IČ (OIB) HR81713088778
Telefon +385 914 814 584, +385 158 045 87
E-mail anovosad@subterra.cz

Německo

Obchodní jméno Subterra a.s. – Zweigniederlassung Deutschland
Sídlo Falkenturmstrasse 14 80331 München Bundesrepublik Deutschland
(od 1. 7. 2014 Leipziger Platz 21, 90491 Nürnberg)
IČ zatím nepřiděleno
Telefon +420 602 226 121
E-mail robert.dostal@metrostav.cz

Subterra a.s. Offices Abroad

Slovakia Office

Business name Subterra a.s. – organizační složka Slovenská republika
Address Košická 56, Bratislava 821 08 Slovenská republika
(from 26. 6. 2014 Mlynské Nivy 68, Bratislava 821 05)
Comp. Reg. No. 36354678
Telephone +421 258 257 252, +420 244 062 948
E-mail dkobera@subterra.cz

Hungary Office

Business name Subterra a.s. – Magyarországi Fióktelep
Address Rómer Flóris u. 5., 9024 Győr Magyarország
Comp. Reg. No. 22331708-2-08
Telephone +420 244 062 941
E-mail ttrnovszky@subterra.cz

Serbia Office

Business name Subterra a.s. – Ogranak Beograd (Savski Venac)
Address Vojvode Milenka 1314, 11000 Beograd – Savski Venac, Srbija
Comp. Reg. No. 29502994
Telephone +420 244 062 653, +381 628 941 488
E-mail jnemecek@subterra.cz

Croatia Office

Business name Subterra a.s. – Podružnica Subterra Zagreb
Address Tuškanac 79, Zagreb 100 00 Republika Hrvatska
Comp. Reg. No. HR81713088778
Telephone +385 914 814 584, +385 158 045 87
E-mail anovosad@subterra.cz

Germany Office

Business name Subterra a.s. – Zweigniederlassung Deutschland
Address Falkenturmstrasse 14 80331 München Bundesrepublik Deutschland
(from 1. 7. 2014 Leipziger Platz 21, 90491 Nürnberg)
Comp. Reg. No. not allocated yet
Telephone +420 602 226 121
E-mail robert.dostal@metrostav.cz



© 2014 Subterra a.s.

Foto | Photos

Antonín „Tino“ Kratochvíl
Petr Zinke
Jiří Skupien
Tomáš Malý
archiv Subterra a.s.

Korektury překladu | Proofreading
Design a produkce | Design and production

Anna Whitehouse
Alfa Medimedia s.r.o.

SUBTERRA 

www.subterra.cz