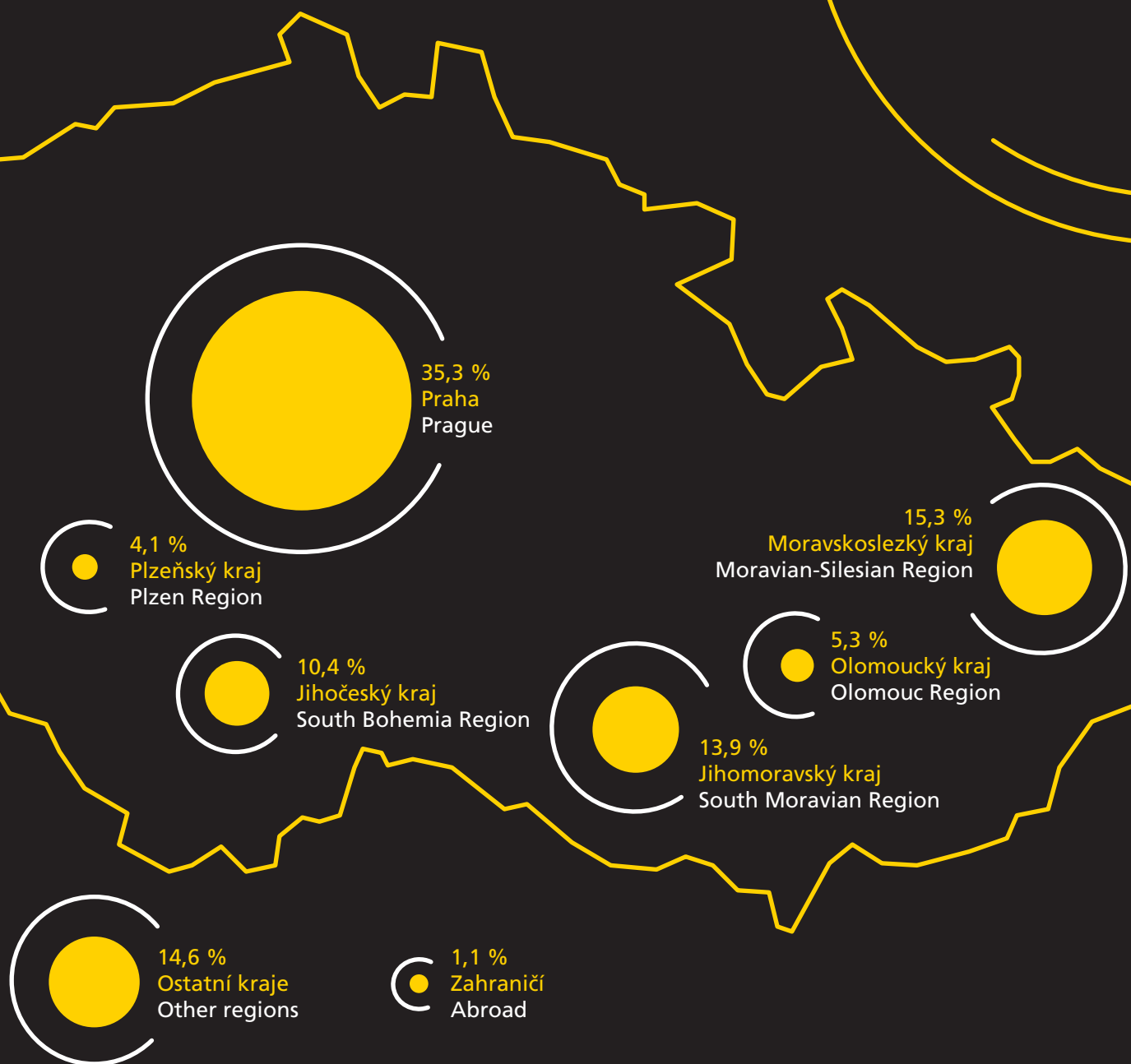
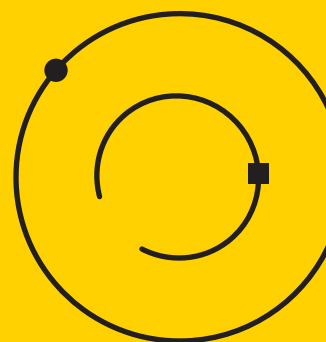


STRUKTURA STAVEBNÍCH VÝKONŮ DLE REGIONŮ
STRUCTURE OF CONSTRUCTION ACTIVITIES BY REGION



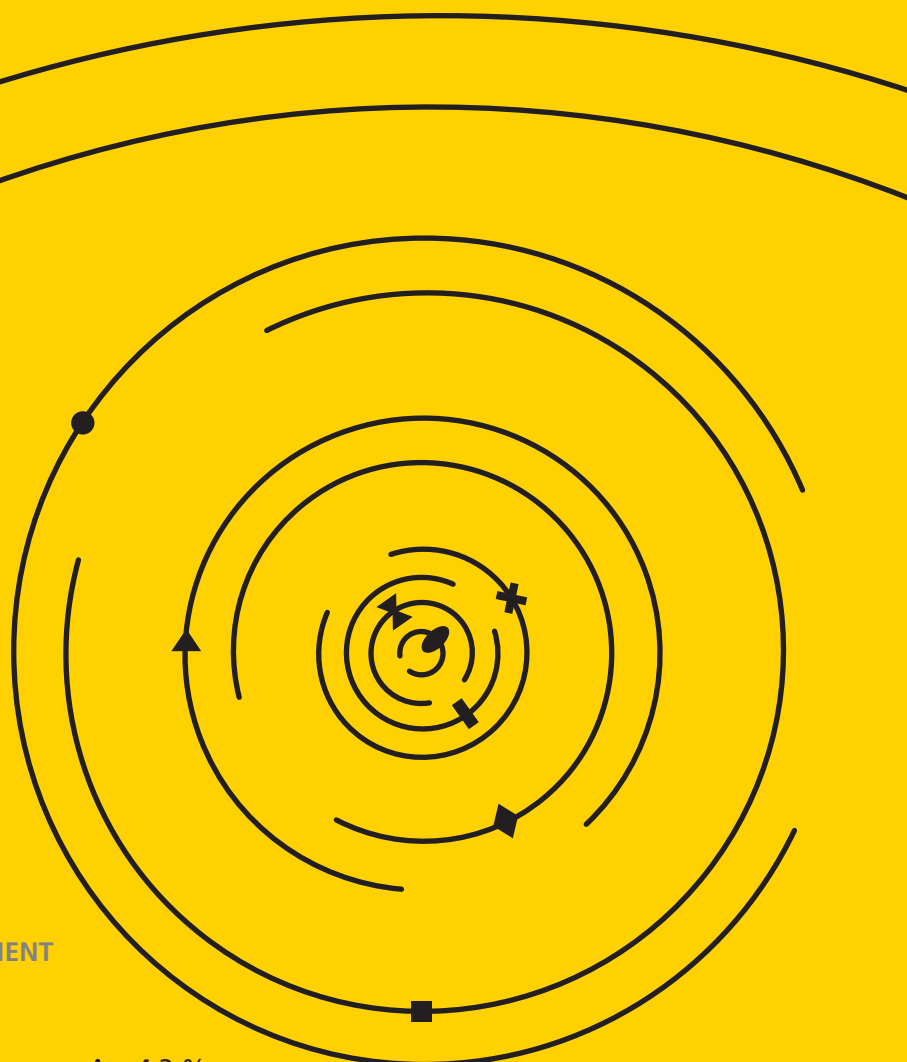
**STRUKTURA ZAKÁZEK V NÁVAZNOSTI
NA ZDROJE FINANCOVÁNÍ**
STRUCTURE OF CONTRACTS WITH RESPECT
TO SOURCES OF FUNDING



70 %
Státní
State

30 %
Privátní
Private

**STRUKTURA STAVEBNÍ ČINNOSTI
DLE SEGMENTŮ STAVEBNICTVÍ**
STRUCTURE OF CONSTRUCTION
ACTIVITIES BY CONSTRUCTION SEGMENT



35,4 %
Podzemní stavby
Underground Construction

33,6 %
Dopravní stavby
Transport Construction Projects

9,5 %
Metro
Metro

5,6 %
Dálkové a místní vedení
Long-distance and Local Lines

4,3 %
Občanské stavby
Civil Construction Projects

2,6 %
Bytové stavby
Housing Projects

5,7 %
Ostatní inženýrské a jiné stavby
Other Engineering and Other Construction Projects

3,3 %
Ostatní činnosti
Other Activities

Výkony celkem

4 449 967 993 Kč

Sales of Production

4,449,967,993 CZK

Výsledek hospodaření před zdaněním

27 755 000 Kč

Profit before Tax

27,755,000 CZK





Obsah

Úvodní slovo generálního ředitele	4
Profil společnosti	6
Hlavní události roku 2008	8
Podnikání společnosti v roce 2008	16
Společenské aktivity	22
Zaměstnanci společnosti	26
Statutární orgány a vedení společnosti	30
Organizační struktura	32
Komentář k finančnímu hospodaření	34
Účetní výkazy	36
Identifikační a kontaktní údaje	42

Contents

General Director's Opening Statement	4
Company Profile	6
Highlights of 2008	8
Company Business in 2008	16
Corporate Social Responsibility	22
Company Staff	26
Company's Statutory Bodies and Management	30
Organizational Structure	32
Notes on Financial Management	34
Financial Statements	36
Identification and Contact Information	42

ÚVODNÍ SLOVO GENERÁLNÍHO ŘEDITELE
GENERAL DIRECTOR'S OPENING STATEMENT



Vážení obchodní partneři,

rok 2008 byl u naší společnosti naplněn řadou změn. Změnilo se vrcholové vedení i vedení některých divizí, jejich počet se zvýšil o divizi Technická zařízení budov a divizi Správa majetku a služby.

Některé klíčové zakázky, jako např. metro IV.C2 a tunel Klimkovice, skončily. Dokončili jsme i problematické zakázky Plaza Plzeň – rekonstrukce výstaviště a bytový komplex River Lofts v Praze, které měly negativní vliv na hospodářský výsledek roku 2008.

Na plně rozvinutých stavbách dopravních tunelů na Silničním okruhu kolem Prahy, na Velkém městském okruhu v Brně, dále na železničních stavbách Nové spojení v Praze, traťové úseky Tábor–Doubí u Tábora, Bystřice nad Olší–Mosty u Jablunkova a Plzeň–Stříbro jsme dosáhli dobrých výsledků. Celkové výkony v roce 2008 činily cca 4 450 mil. Kč. Vlivem nízké rentability na povrchových stavbách pro soukromé investory jsme však plánovaného hospodářského výsledku nedosáhli.

Výhled na rok 2009 lze hodnotit optimističtěji.

Zajištění výrobního programu na začátku roku představovalo cca 3 700 mil. Kč, tj. 80 % ročního plánu. Na tomto výrobním programu se podstatnou měrou podílejí zakázky v oboru podzemních a železničních staveb, na kterých dlouhodobě dosahujeme dobrých výsledků.

Jsem přesvědčen, že celkový úbytek poptávky po stavebních pracích, který je důsledkem celosvětové hospodářské krize, se nám podaří překonat, a že Subterra a.s. bude i nadále patřit ke zdravým a stabilním stavebním firmám v České republice.

Praha, březen 2009



Ing. Ondřej Fuchs
místopředseda představenstva a generální ředitel

Esteemed business partners!

2008 was full of changes for our company. The top management was replaced, as well as management in selected divisions, and two new divisions were established: Division of Technical Installations in Buildings and Service Division.

Several key contracts, for example Metro line IV.C2 and the Klimkovice tunnel, were terminated. We also completed a few problematic projects: Plaza Plzeň – reconstruction of the exhibition site and the River Lofts residential complex in Prague, which had a negative impact on our results for 2008.

On the other hand, we achieved very good results on many projects – construction of tunnels on the Prague by-pass, on the municipal ringroad in Brno, as well as on railway projects New Connection in Prague, railway sections Tábor–Doubí u Tábora, Bystřice nad Olší–Mosty u Jablunkova and Plzeň–Stříbro. Our income from production in 2008 totalled circa CZK 4,450 million. Due to low profitability on ground

structures for private investors we have not achieved the planned results.

The outlook for 2009 can be evaluated as more optimistic. Projects contracted at the beginning of the year represented circa CZK 3,700 million, i.e. 80% of the plan for the year. Contracts for underground and railway projects, where we achieve good results on a long-term basis, account for a substantial part of the total contracted volume.

I am persuaded that we will succeed in overcoming the decline in demand for construction work related to the global economic crisis, and that Subterra a.s. will continue ranking among healthy and stable construction firms in the Czech Republic.

Prague, March 2009



Ondřej Fuchs
Board Vice-Chairman and General Director

PROFIL SPOLEČNOSTI
COMPANY PROFILE



Subterra a.s. je stavební společnost s univerzálním výrobním programem. Působí na celém území České republiky i v zahraničí.

Její vznik se datuje do roku 1964, kdy Subterra a.s. zahájila přípravu své první zakázky – štolového přivaděče pitné vody ze Želivky do Prahy. Od té doby společnost prošla prudkým rozvojem, který korespondoval s celkovými hospodářskými změnami a řídil se společenskou poptávkou. Subterra a.s. postupně rozšiřovala svoji nabídku do dalších oborů inženýrského stavitelství i na občanskou a bytovou výstavbu. Největší podíl v její produkci představují stavby podzemní, železniční a objekty městské infrastruktury. V roce 2008 založila divizi technických zařízení budov, takže může realizovat i rozsáhlé projekty „na klíč“.

Mezi velkými stavebními společnostmi, které se u nás utvářely po roce 1990, zaujímá Subterra a.s. přední místo. Je to dáno její tradicí, personální stabilitou i technickou progresí její produkce. Od roku 2004 je součástí skupiny DDM Group.

Certifikáty ISO 9001, ISO 14001 a OHSAS 18001, jichž je společnost držitelem, dokládají péči, která je věnována nejen kvalitě výroby, ale i životnímu prostředí a ochraně zdraví při práci.

Dlouhý výčet úspěšně dokončených, mnohdy unikátních staveb dokládá, že Subterra a.s. je důvěryhodným a spolehlivým partnerem pro investory i dodavatelské skupiny.

Subterra a.s. (hereinafter only Subterra) is a construction company providing comprehensive services in all construction branches, operating throughout the Czech Republic, as well as abroad.

The company was founded back in 1964, when it began preparing its first construction project – tunnel feeder of drinking water from the Želivka River to Prague. Since then, Subterra witnessed rapid development corresponding to the overall economic changes and the demand for its services. Subterra gradually expanded to other branches of civil engineering, as well as to the area of community and residential construction projects. Underground construction, railway and town infrastructure projects account for the highest share of its production. In 2008, the company founded a division for technical installations in buildings and, as a result, it can complete even large projects “turn key”.

Due to its tradition, skilled and stable staff and technical progress of its production, Subterra has a firm position among big construction companies that were formed in the Czech Republic after 1990. Since 2004, the company has been part of the DDM Group.

The company is a holder of ISO 9001, ISO 14001 and OHSAS 18001 certificates which prove its focus is not only on quality, but also on care for the environment and health and safety at work.

A long list of the company's successful and often unique achievements goes further to confirm Subterra as a trustworthy and reliable partner – both for investors and associated contractors in joint projects.

HLAVNÍ UDÁLOSTI ROKU 2008

HIGHLIGHTS OF 2008



Leden

2. ledna zahájil pracovní tým divize 2 vodohospodářskou stavbu v městské části Prahy 6 – Dolní Libocí. Součástí stavby je také obnova vodovodního řadu, který vykazuje značné úniky. Celkem se bude pokládat přes 4 500 metrů nového kanalizačního potrubí a dalších asi 1 500 metrů představují domovní přípojky. V přibližně tom samém rozsahu budou provedeny i nové rozvody pitné vody.

Divize 2 naší společnosti zahájila 28. ledna stavbu výrobní haly v Hrádku nad Nisou. Investorem je společnost KSM Castings CZ, která halu využije pro rozšíření výroby vysoce kvalitních hliníkových odlitků pro automobilový průmysl. Nová hala půdorysných rozměrů přibližně 80 x 27 metrů a výšky kolem 11 metrů je napojena na stávající výrobní halu, která je již v provozu. Součástí dodávky byla například i technologie zavěšeného kolejnicového elektrického jeřábu.

Únor

V úterý 5. února byla v Brně slavnostně zahájena ražba dvou přibližně 1 250 metrů dlouhých tunelů ze Žabovřesk do Králova Pole, pojmenovaných podle ulice Dobrovského, pod níž budou procházet. Symbolicky to potvrdil primátor Brna Roman Onderka, když usedl za ovládací páky stroje a hrotem pneumatického kladiva rozrazil první centimetry stěny hned vedle průzkumné štoly.

Za přítomnosti všech vedoucích členů Sdružení Sokolovské nádraží a investora Správy železniční dopravní cesty byla 26. února zahájena stavba „Modernizace železniční stanice Sokolov“. Zadáním stavby je zvýšení technických parametrů železniční stanice Sokolov, úprava a rekonstrukce železničního spodku a svršku, výstavba nových nástupišť včetně podchodu, rekonstrukce železničního mostu, úpravy propustků a zřízení nového zabezpečovacího zařízení.

January

On 2 January, work team of Division 2 commenced a water management construction project in Prague 6 – Dolní Liboc. The project also includes reconstruction of the leaking water main. A total of 4,500 metres of new water pipelines will be laid and about 1,500 metres of house connection lines. About the same length of new drinking water distribution lines will be laid.

On 28 January, Division 2 opened construction of a manufacturing hall in Hrádek nad Nisou. Investor of the project is KSM Castings CZ, that will use the hall to expand manufacture of high quality aluminum casting for the automotive industry. The new hall measuring approximately 80 x 27 metres and 11 metres high is attached to the currently operating manufacturing hall. Part of the project is for example the technology of suspending rail electric crane.

February

On Tuesday 5 February, a ceremony in Brno opened two circa 1,250 metres long tunneling projects from Žabovřesky to Královo Pole below Dobrovského Street and named after it. It was symbolically confirmed by Roman Onderka, the Mayor of Brno, as he sat at the control lever of the machine and drove the first centimetres in the wall next to the trial gallery with a hammer drill.

On 26 February, "Modernization of Sokolov Railway Station" was open in the presence of all heads of the Sokolov Railway Station consortium and the investor, Správa železniční dopravní cesty. The project will include improvement of technical parameters of the station, adaptation and reconstruction of the railway substructure and superstructure, construction of new platforms including an underground passage, reconstruction of a railway bridge, modification of signalling and new safety equipment.

Březen

Ve dnech 13.–14. března 2008 se konal VI. ročník zimních sportovních her o putovní pohár prezidenta DDM Group. Loňských her se zúčastnilo pět sportovních týmů, mezi nimi i tým Subterra a.s. Tradičním místem konání bylo lyžařské středisko Spálená v Roháčích. Jako první se umístil, stejně jako předešlý rok, tým Doprastavu, následovaný Metrostavem, třetí příčku obsadila Subterra.

18. března došlo v rámci stavby 513 Silničního okruhu kolem Prahy k proražení jižního třípruhového tunelu označovaného též jako 603. K vyražení tohoto 1 677 metrů dlouhého tunelu stačilo stavařům pouhých osmnáct měsíců. Prostupy horninou probíhaly protiražbou z portálu od Cholupic a Lahovic. Pracovní tým divize 1 zahájil část ražeb na konci roku 2007 směrem od Cholupic. Tunel bude součástí nového, 8,5 kilometru dlouhého úseku, který odvede dopravu z metropole.

Duben

V rámci optimalizace trati státní hranice Slovensko–Mosty u Jablunkova–Bystřice nad Olší zahájila 14. dubna divize 1 pro divizi 3 vnitropodnikovou zakázku, která spočívá v přestavbě dvou jednokolejných železničních tunelů mezi stanicí Mosty u Jablunkova a zastávkou Mosty u Jablunkova v moravskoslezském pohraničí. Lídrem sdružení „SRB“, které celý projekt realizuje, je divize 3.

V krátkém časovém horizontu divize 2 naší společnosti získala i zahájila I. etapu výstavby rezidenčního areálu na hranicích golfového pozemku Konopiště a malé obce Tvoršovice. Na pozemku přibližně 9 hektarů vyroste šedesát objektů různých typů. První etapa, která byla zahájena 28. dubna, představuje realizaci všech inženýrských sítí a infrastruktury pro budoucí rezidenci. Inženýrské sítě jsou přiváděny na hranice pozemků, odkud budou v rámci výstavby objektů rozvedeny dále.

March

On 13–14 March 2008, the VIth Winter Sports Games for the challenge cup of DDM Group President took place in its traditional venue – the ski resort Spálená in Roháče. Five sports teams, including the Subterra team, participated in the Games last year. Doprastav team placed first, as last year, followed by Metrostav and Subterra.

On 18 March, the south three-lane tunnel, also designated as 603, was driven through on section 513 of the Prague ringroad. Builders drove the 1,677 metres through in a mere 18 months. The tunnelling ran through from two sides, from Cholupice and Lahovice. Division 1 work team began the tunnelling work at the end of 2007 in the direction from Cholupice. The tunnel is part of a new, 8.5km long section that will keep the traffic away from the capital.

April

In the framework of optimization of the state border railway line Slovakia–Mosty u Jablunkova–Bystřice nad Olší, Division 1 commenced work on an intra-departmental contract for Division 3 on 14 April. The project involves reconstruction of two single-track railway tunnels between Mosty u Jablunkova station and Mosty u Jablunkova stop in the Moravian-Silesian border Region. The project is implemented by “SRB” consortium, headed by Division 3.

In a short time span, our Division 2 won a contract for and opened the 1st phase of construction of a residential complex between the Konopiště golf complex and the small village of Tvoršovice. Sixty buildings of various types will be built on an area of about a nine-hectare site. The 1st phase, which commenced on 28 April, includes construction of all service lines and infrastructure for the future residential complex. The service lines are built up to the edge of construction sites.

Květen

V úterý 6. května, v souladu se smluvním harmonogramem, došlo k slavnostnímu otevření úseku dálnice D 4707 na trase Bílovec–Ostrava, Rudná. Významný podíl na této části stavby má i Subterra a.s., která byla jedním z členů sdružení zhotovitelů. Divize 1 naší společnosti měla na starost výstavbu necelých 1 100 metrů dlouhého dvoutubusového tunelu pod klimkovickými lázněmi.

Čtvrtek 8. května nebyl jen státním svátkem Dne vítězství, ale také malým svátkem všech Pražanů a návštěvníků metropole. Tento den byla totiž slavnostně otevřena prodloužená, téměř pětikilometrová trasa metra C z Ládví do Letňan. Na prodloužení tohoto úseku se významnou měrou podílela také společnost Subterra a.s., která jako člen sdružení realizovala 970,12 metru dlouhý ražený tunel mezi stanicemi Ládví a Střížkov a část prací na hloubené stanici Letňany.

Červen

Od 1. června má společnost Subterra a.s. nového generálního ředitele, kterým se stal na základě jmenování představenstvem společnosti dosavadní výrobně-technický ředitel Ondřej Fuchs. Vystřídal tak ve funkci dlouholetého generálního ředitele Petra Kuchára.

26. června proběhlo slavnostní uložení sošky svaté Barbory na Kolektoru C. Akce se zúčastnili zástupci zhotovitelského sdružení MENASU (Metrostav, Navatyp, Subterra a.s.). Adaptace přibližně 70 metrů stávajícího vodovodního kanálu na klasický kolektor tak pokročila do další etapy, kdy se začalo s ražbou. Zvláštností budovaného díla je, že klasický kolektorový profil bude v podlaze rozšířen o přibližně 1,5 metru široký a hluboký kanál, ve kterém budou umístěny dva vodovodní řady DN 500.

May

On Tuesday 6 May, a ceremony opened the motorway section D 4707 between Bílovec–Ostrava, Rudná, in compliance with the contracted schedule. Subterra, as a member of the building consortium, also significantly contributed to this part of the project. Our Division 1 was responsible for construction of an almost 1,100 metres long two-tube tunnel below the Klimkovice spa.

Thursday 8 May was more than Victory Day, a state holiday commemorating the end of WW2; it was also a small holiday for all Praguers and visitors to the capital. On this day, the almost five-kilometre Metro line C from Ládví to Letňany opened with a ceremony. Subterra also significantly contributed to this section; as a member of the building consortium it completed a 970.12 metres long driven tunnel between Ládví and Střížkov stations, and participated in work on the excavated Letňany station.

June

Since 1 June, Subterra has had a new General Director; its Board of Directors appointed Ondřej Fuchs, the Production and Technology Director, to this post. He replaced Petr Kuchár, the company's long-term General Director.

On 26 June, a statue of St. Barbara was placed in Collector C. The ceremony was attended by representatives of the MENASU building consortium (Metrostav, Navatyp, Subterra). With this, the transformation of about a 70-metre water sewer into a standard collector moved to the next phase: the tunnelling began. A special feature of this project is that a standard collector profile will be expanded at the base by a ca 1.5-metre wide and deep duct allowing placement of two DN 500 water mains.

Červenec

V pondělí 7. července nabylo právní moci kolaudační rozhodnutí, které dalo prestižní holešovické stavbě bytového komplexu River Lofts zelenou k užívání. Divize 2 tak mohla zahájit předávání všech čtyř objektů investorovi a následně i prvním obyvatelům. Dokončený komplex nabízí atraktivní luxusní bydlení ve více než 150 bytových jednotkách rozmanitých velikostí.

Divize 3 naší společnosti, jejíž další nosnou technologií je vedle železničních staveb také likvidace ekologických zátěží, zahájila v průběhu července práce na projektu „Rekultivace lomu Ležáky – severní svahy“. Stavba, jež se rozkládá na ploše téměř 49 hektarů, počítá s kompletním začleněním zdevastované krajiny po důlní činnosti zpět do přírodní scenérie. Subterra a.s. by měla v této lokalitě pokračovat sousední stavbou severovýchodních svahů.

Srpen

Divizi 1 naší společnosti a firmě Skanska BS se podařilo 7. srpna prorazit i druhý, dvoupruhový, 1 674 metrů dlouhý tunel mezi Lahovicemi a Vestcem. Stalo se tak pouhých pět měsíců poté, co zde stejné razičské osádky prorazily sousední tunelovou troubu o délce 1 677 metrů. Ražba těchto silničních tunelů probíhá v rámci stavby úseku 513 Silničního okruhu kolem Prahy.

Na stavbě téměř pět set metrů dlouhého kabelového tunelu Pankrác, který realizovala divize 1, proběhlo 19. srpna kolaudační řízení, při kterém nebyly shledány žádné nedostatky. Tým divize 1 naší společnosti předal dokončenou stavbu investorovi již o několik dní dříve a bez závad. Pro divizi 1 tak po osmnácti měsících skončila další etapa rozšiřování kabelových tunelů v Praze. Tunel je součástí strategického propojení nově budované trafostanice Pankrác.

July

On Monday 7 July, the approval of usage of the prestigious residential complex River Lofts located in Holešovice came into effect. As a result, Division 2 could begin handing over all four buildings to the investor and, subsequently, to the first apartment owners. The complex offers luxurious housing in more than 150 apartments of various sizes.

In addition to construction of railroad structures, another key technology of our Division 3 is removal of old environmental damage. In July, Division 3 began work on the project “Recultivation of the pit in Ležáky – north slopes”. The area for recultivation spreads across almost 49 hectares, after reforestation the landscape now devastated as a result of mining activities is to be fully revived. Subterra should continue in this location with the construction of neighbouring north-east slopes.

August

On 7 August, our Division 1 and Skanska BS also successfully completed the second, 1,674 metres long two-lane tunnel between Lahovice and Vestec. It was a mere five months after the same tunnelling teams drove through the neighbouring 1,677 metres long tunnel tube. Both road tunnels are part of construction of section 513 of the Prague ringroad.

On 19 August, no deficiencies were found during approval proceedings of the almost 500 metres long cable tunnel Pankrác, completed by Division 1. The latter's team handed over the completed structure to the investor several days before the deadline, without defects. For Division 1, another phase of cable tunnel expansion in Prague thus ended after 18 months. The tunnel is part of a strategic linkage of the newly built transformer station Pankrác.

Září

9. září byla v místě tzv. Pražského portálu tunelu Prackovice, který bude razit divize 1 naší společnosti, vysvěcena páterem Davídkem soška svaté Barbory. Symbolickým osazením patronky všech horníků a důlních pracovníků byly oficiálně zahájeny ražby dvou přibližně 150 metrů dlouhých tunelových rour pod kopcem Debus. Ražbu provádí zkušený pracovní tým divize 1.

Ve středu 10. září bylo na „Nominačním večeru“ v areálu Nadace pro rozvoj architektury a stavitelství na Václavském náměstí vyhlášeno patnáct nominací na titul Stavba roku. Naše společnost měla do soutěže přihlášeny dvě stavby – metro trasa IV.C2 Ládví–Letňany a prestižní projekt Kolektor Centrum I.A etapa 0004 Vodičkova. Stavba Kolektor Vodičkova získala v rámci tohoto „Nominačního večera“ cenu ABF, což je významné ocenění Nadace pro rozvoj architektury a stavitelství.

Říjen

Ve středu 22. října se v Konferenčním centru City na pražské Pankráci konal historicky první tematický seminář Subterra a.s. na téma „Správa majetku a služby“. Letošního semináře se v hojném počtu zúčastnili zástupci vedení jednotlivých divizí, manažeři projektů, zástupci stavbyvedoucích, přípravařů, mistrů, ale také všichni odborní ředitelé centrály společnosti Subterra a.s.

Na vlakovém nádraží v Mohelnici se 29. října uskutečnilo slavnostní ukončení jedné významné železniční stavby na severu Moravy. Byla totiž slavnostně zprovozněna kompletně zmodernizovaná železniční trať v úseku mezi Červenkou a Zábřehem na Moravě. Na stavbě se významnou měrou podílela také divize 3. Železniční koridorová stavba „Modernizace traťového úseku Červenka–Zábřeh na Moravě“ je poslední z pěti staveb na tzv. spojovacím rameni Přerov–Česká Třebová.

September

On 9 September, St. Barbara's statue was consecrated by Father Davídek in the location of the so-called Prague portal of the Prackovice tunnel that will be driven by our Division 1. The symbolic setting of the patron of all miners and all mining workers officially opened the driving of two approximately 150 metres long tunnel tubes below the Debus hill. The tubes are driven by the experienced team of Division 1.

On Wednesday 10 September, 15 buildings were nominated for the "Building of the Year" title at the "Nomination Evening" in the complex of the Foundation for the Progress of Architecture and Civil Engineering (Nadace pro rozvoj architektury a stavitelství) on Wenceslas Square in Prague. Our company entered two buildings in the competition: Metro line IV.C2 Ládví–Letňany and the remarkable project Collector Centrum I.A phase 0004 Vodičkova. On the same day, the Collector Vodičkova project won the ABF prize, a prestigious prize of the Foundation.

October

On Wednesday 22 October, the first-ever Subterra's workshop themed "Asset management and services" took place in the City Conference Centre in Prague-Pankrác. This year's workshop was attended by many representatives of the individual divisions' management, project managers, representatives of site managers, planning engineers, foremen and also all technical directors of Subterra's headquarters.

On 29 October, a ceremony opening for operation the modernized railway line between Červenka and Zábřeh na Moravě marked the completion of a significant railway project in Mohelnice in North Bohemia. Our Division 3 also participated to a large extent in the project. The railway corridor construction project titled "Modernization of the railway line Červenka–Zábřeh na Moravě" is the last of five construction projects on the connection line Přerov–Česká Třebová.

Listopad

Od 1. listopadu má Subterra a.s. novou divizi 4, která se zabývá technickým zařízením budov neboli TZB. Tato divize byla do společnosti organizačně vyčleněna z Provozu TZB společnosti Metrostav. Nová divize číslo 4 se bude zabývat slaboproudými a silnoproudými elektroinstalacemi, vzduchotechnikou, tepelnou technikou a zdravotně technickými instalacemi.

Od 16. listopadu je průjezd Brandýsem nad Labem daleko plynulejší a bezpečnější, a to díky divizi 1. Subterra a.s. zde v tento den dokončila opravu mostu a zároveň jej uvedla do provozu. Realizace zakázky spočívala v rekonstrukci dvoupolového silničního mostu o délce 43,05 metru, převádějícího rychlostní silnici R10 přes účelovou komunikaci. Důvodem stavby byl velmi špatný stav mostního příslušenství, který ohrožoval životnost objektu.

Prosinec

2. prosince byla za účasti předsedy Poslanecké sněmovny Miloslava Vlčka slavnostně zprovozněna významná železniční stavba Nové spojení, která přináší podstatné zkvalitnění a zrychlení železničního provozu v centrální oblasti Prahy a propojení dálkových železničních koridorů. Subterra a.s. se na tomto projektu podílela ražbou více než kilometrového tunelu pod vrchem Vítkovem.

V úterý 16. prosince byl v Táboře slavnostně otevřen prodloužený bezbariérový podchod pod železniční stanicí. Podchod vznikl v rámci výstavby IV. tranzitního železničního koridoru v úseku Doubí u Tábora–Tábor. Vedle všech nádražních nástupišť umožní podchod bezbariérové propojení mezi centrem (novým městem) a Blanickým předměstím. Zhotovitelem stavby je „Sdružení Doubí–Tábor“, jehož členy jsou akciové společnosti OHL ŽS, Subterra a.s. a Viamont DSP.

November

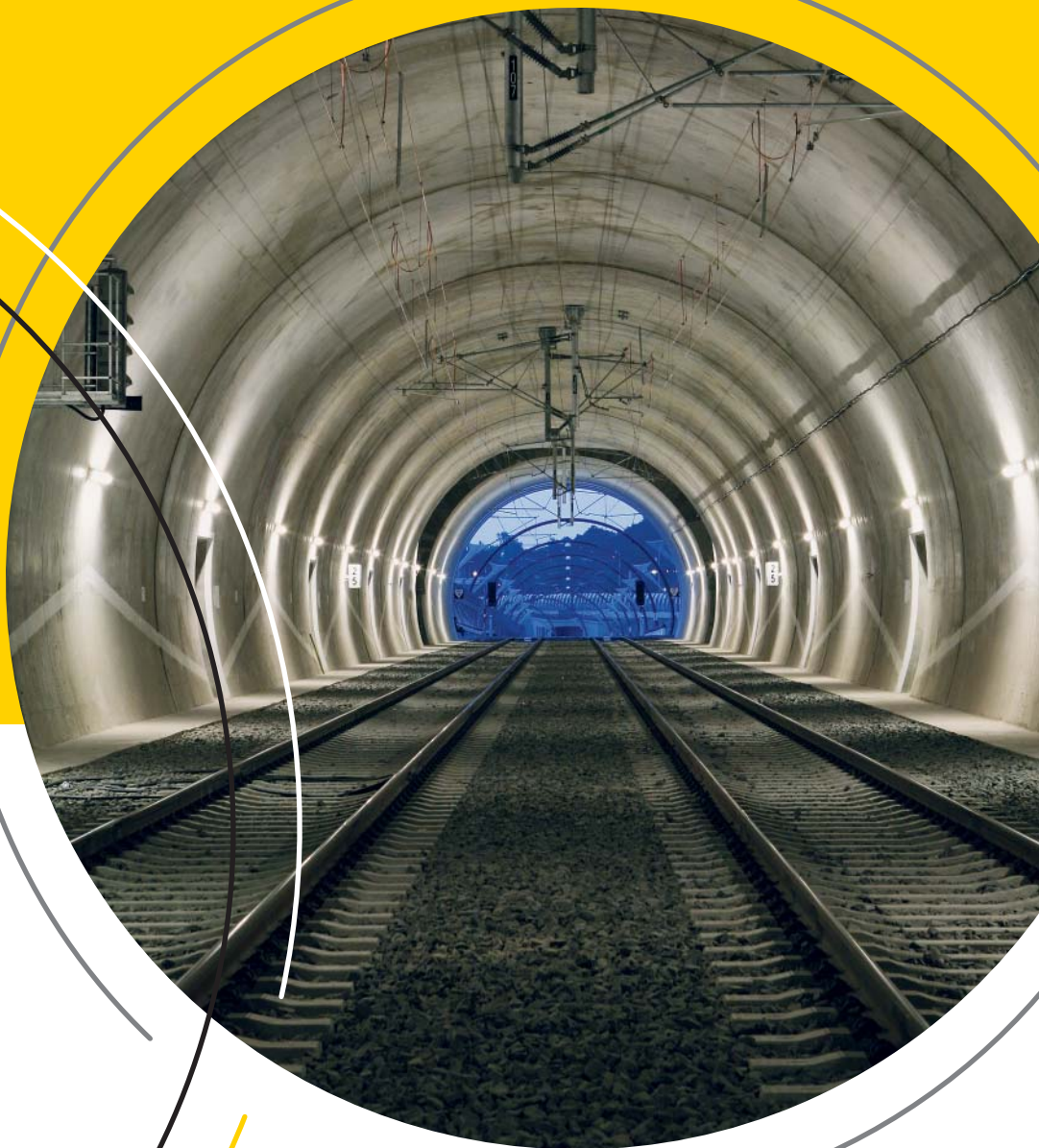
Since 1 November Subterra has had a new Division 4, which engages in technical installations in buildings, in Czech abbreviated as “TZB”. The division became part of Subterra after being detached from “TZB Operation” of Metrostav. The new Division 4 will be in charge of light current and heavy current electrical installations, air conditioning, heating technology and installation of medical equipment.

Since 16 November it has been much more pleasant and safer to drive smoothly through Brandýs nad Labem, thanks to Subterra’s Division 1 which completed here the repair of the bridge that was put into operation on this day. The project involved reconstruction of a 43.05 metres long two-lane road bridge on R10 speedway above a tertiary road. The reason for the reconstruction was the very bad condition of the bridge armatures which threatened to shorten the lifespan of the bridge.

December

On 2 December, a ceremony attended by Miloslav Vlček, Chairman of the House of Deputies, opened a significant railroad structure “New connection” for traffic. New connection resulted in a substantial improvement and acceleration of the railway traffic in central Prague, and linkage of long-distance railway corridors. Subterra participated in this project by completing a more than one kilometre long tunnel below the Vítkov hill.

On Tuesday 16 December, an extended barrier-free underground passage below the railway station was opened in Tábor. The passage was built as part of the IVth transit railway corridor in the section between Doubí u Tábora–Tábor. It will ensure a barrier-free connection of all railway platforms with the city centre (new town), and with Blanické suburbs. The project was completed by “Consortium Doubí–Tábor” comprising joint-stock companies OHL ŽS, Subterra and Viamont DSP.



PODNIKÁNÍ SPOLEČNOSTI V ROCE 2008
COMPANY BUSINESS IN 2008



Vývoj společnosti a jejího postavení na trhu stavebních prací

Celkové výkony za rok 2008 dosáhly cca 4 450 mil. Kč, což představuje zvýšení o cca 333 mil. Kč (8 %) oproti minulému období. Výsledek hospodaření před zdaněním činil cca 27,8 mil. Kč. Nejvýznamnějšími segmenty činnosti společnosti byly podzemní stavby (1 577 mil. Kč), dopravní stavby (1 494 mil. Kč) a metro (425 mil. Kč). Tyto segmenty se podílely na celkových výkonech ze 78,5 %. Oproti roku 2007 byl největší nárůst výkonů (o 495 mil. Kč) v podzemních stavbách. Poměr státního a privátního sektoru na zakázkách společnosti Subterra a.s. činil 70:30. Podíl společnosti na celkovém objemu stavebních prací v České republice představoval 0,85 %.

Zásady obchodní politiky a výsledky marketingu v roce 2008

Zásady obchodní politiky

Společnost Subterra a.s. ve snaze o udržení a posílení své pozice na trhu stavebních prací využívala vlastních dlouholetých zkušeností ve specializovaných oborech podzemního a dopravního stavitelství. V oblasti pozemních staveb se nové vedení divize 2 zaměřilo na segment průmyslových staveb. Divize 2 s maximální obezřetností pokračovala i v aktivitách v rizikovém segmentu bytové výstavby, což je z hlediska budoucího rozvoje pozemního stavitelství v Subterra a.s. nezbytné.

Od 1. listopadu 2008 vznikla nová divize 4, zaměřená především na technické zařízení budov. Prostřednictvím divize 3 působila společnost Subterra a.s. i nadále v segmentu ekologických staveb.

Development of the Company and its Position on the Construction Market

In 2008, the income from construction work totalled circa CZK 4,450 million, i.e. it increased by circa CZK 333 million (8%) compared with the previous year. The company's pre-tax profit amounted to CZK 27.8 million. The company's key segments were underground projects (CZK 1,577 million), transport projects (CZK 1,494 million) and Metro, the Prague subway, (CZK 425 million). These segments accounted for 78.5% of total income. Against 2007, the biggest increase in the company's total operations (by CZK 495 million) was seen in underground projects. As last year, the proportion of Subterra's contracts from the state and private sector was 70:30. The share of Subterra in the total volume of construction work in the Czech Republic reached 0.85%.

Principles of Commercial Policy and Results of Marketing in 2008

Principles of Commercial Policy

Subterra strives to maintain and reinforce its position on the construction market using its own long-term experience in specialized segments of underground and transport construction. In the area of underground buildings, the new management of Division 2 has focused on the industrial structures segment. With maximal prudence the company continued its activities in the risk segment – residential construction – which is, nevertheless, necessary for future development of civil engineering in Subterra.

On 1 November 2008, a new division – Division 4 – was established. It focuses in particular on installations of technology in buildings. Subterra's Division 3 continued to engage in the environmental construction segment.

Výsledky marketingu v roce 2008

Společnost Subterra a.s. se v minulém roce zúčastnila 140 výběrových řízení na dodávku stavebních prací, uspěla ve 34 z nich v objemu cca 1,9 mld. Kč. Nabídky v objemu cca 3,4 mld. Kč, podané v minulém roce, nejsou doposud vyhodnoceny.

Z hlediska zasmulvnění nových zakázek byly v minulém roce nejvýznamnějšími regiony kraj Ústecký, Středočeský a Moravskoslezský.

Podnikání v regionech a v zahraničí

Podnikání v regionech

Z celkového objemu stavebních prací společnosti v roce 2008 byl tradičně největší objem realizován v hlavním městě Praze (1 519 mil. Kč). Nejvýznamnější stavbou zde byla stavba tunelu na Silničním okruhu kolem Prahy, úsek 513. Dalšími významnými regiony z pohledu objemů realizovaných prací jsou Moravskoslezský kraj (657 mil. Kč) se stavbou ŽK3 Bystřice

nad Olší–Mosty u Jablunkova a Jihomoravský kraj (600 mil. Kč) se stavbou VMO Dobrovského, Brno. Dalšími kraji s objemem výroby nad 100 mil. Kč jsou kraj Jihočeský (449 mil. Kč), Olomoucký (229 mil. Kč), Plzeňský (178 mil. Kč), Středočeský (165 mil. Kč), Karlovarský (157 mil. Kč), Liberecký (149 mil. Kč) a Ústecký (132 mil. Kč).

Podnikání v zahraničí

Zahraniční aktivity Subterra a.s. byly v roce 2008 soustředěny především na Maďarsko, a to v oboru železničního stavitelství.

Společnost naproti tomu opustila stavební trh na území Chorvatska vzhledem k nepříznivým zkušenostem při realizaci staveb.

Subterra a.s. podala v zahraničí celkem 5 nabídek v celkové hodnotě 5 616 mil. Kč.

Result of Marketing in 2008

Last year, Subterra participated in 140 tenders for construction contracts and it won 34 of them with a total value of CZK 1.9 billion CZK. Bids representing a value of CZK 3.4 billion, entered in tenders last year, were not yet evaluated.

The following regions: Usti, Central Bohemia and Moravia-Silesia were the most significant for us from the point of view of new contracts signed last year.

Business Activities in Regions and Abroad

Business in Regions

Out of the total volume of the construction work in 2008, the largest share was traditionally carried out in Prague (CZK 1,519 million). The most important project in this area was the construction of a tunnel on part 513 of the municipal ringroad. Other regions – significant from the point of the volume of work carried out by Subterra, are

the Moravian-Silesian Region(CZK 657 million) where the railway corridor between Bystřice nad Olší–Mosty u Jablunkova was built and the South Moravian Region (CZK 600 million) – construction of the Dobrovského tunnel in Brno. Other projects worth over CZK 100 million were under way in the South Bohemian Region (CZK 449 million), in the Olomouc Region (CZK 229 million), in the Plzen Region (CZK 178 million), in the Central Bohemian Region (CZK 165 million), in the Karlovy Vary Region (CZK 157 million), in the Liberec Region (CZK 149 million) and in the Usti Region (CZK 132 million).

Business Abroad

In 2008, Subterra's business abroad was concentrated particularly on Hungary, namely in the railway construction segment.

On the contrary, the company left the construction market in Croatia due to previous unfavourable experience with construction in this territory.

Na Slovensku úspěšně pokračovala realizace zakázky „Modernizace trati, Piešťany–Nové Mesto nad Váhom“. Stavba bude dokončena v prvním čtvrtletí 2009.

Spolupráce v rámci DDM Group

Stejně jako v předchozích letech byly i v roce 2008 společné obchodní aktivity uvnitř skupiny DDM Group koordinovány a připravovány prostřednictvím Stálého výboru pro strategický marketing. Tato vnitroskupinová spolupráce ve využívání specifických referencí, technologií, vybavení, certifikací a dalších oprávnění rozšiřuje členům skupiny možnosti zapojení do výběrových řízení a umožňuje jim získávání výhodnějších výchozích pozic.

In total, Subterra submitted 5 bids abroad worth CZK 5,616 million.

In Slovakia, the project is called “Modernization of the railway line Piešťany–Nové Mesto nad Váhom”. The construction will be completed in the first quarter of 2009.

Cooperation within the DDM Group

As in previous years, joint business activities within the DDM Group were coordinated and prepared through the Standing Committee for Strategic Marketing in 2008. The intra-group cooperation involving the use of specific references, technology, equipment, certifications and other authorizations extends the options of the Group members to engage in tenders and helps them gain a better starting position, especially on foreign markets.

Významné technologie a jejich inovace

Nejvyšších objemů stavebních prací v podzemí bylo v roce 2008 dosaženo za použití nové rakouské tunelovací metody (NRTM) při ražbě a vyztužování podzemních staveb. Uplatňování technologie se speciálními výztužnými prvky bylo použito např. na stavbě tunelu Dobrovského v Brně, kde ražba a postupné vyztužování probíhaly ve velmi složitých geotechnických podmínkách. Významnou technologií, která byla již v minulosti použita na stavbách rozšíření kanalizačních sítí v České republice, je mikrotunelování. V minulém roce Subterra a.s. opět použila tuto technologii na projektu spolufinancovaném Evropskou unií při rozšíření kanalizace v Karvině.

Zvláštní pozornost byla věnována přípravě na zavedení technologie TBM, využívající k ražbě a vyztužování celoprofilové razicí stroje, o jejichž nasazení se v České republice v dohledné době uvažuje.

Significant Technology and its Innovation

In 2008, the new Austrian Tunnelling Method was the most often used method in the tunnelling and reinforcing of underground structures. Technology with special reinforcements was applied for example during construction of the Dobrovský tunnel in Brno, where the boring and gradual reinforcement was carried out in very difficult geotechnical conditions. Another important technology, that had been used in the past on projects for the extension of sewer networks in the Czech Republic, is microtunnelling. Last year, Subterra again used this technology for the project involving extension of the sewerage in Karviná, co-financed by the European Union.

Special attention was paid to the preparation of the introduction of TBM technology, which uses a whole-profile tunnelling machine for tunnelling and reinforcement; the technology is planned to be applied in the Czech Republic in the foreseeable future. The company completed significant volumes of work

Významné objemy společnost realizovala v oblasti zahrnující generální dodávky železničního svršku a spodku včetně všech souvisejících drážních objektů.

V roce 2008 byla rovněž vytvořena nová divize, jejíž hlavní náplní jsou technologické celky a technická zařízení budov (silnoproudé a slaboproudé elektroinstalace, tepelná technika, vzduchotechnika a zdravotně technické instalace).

Bezpečnost a hygiena práce

Byla vydána nová Příručka BOZP v souladu se změnami normy ČSN OHSAS 18001:2008. Ke konci roku 2008 prověřil certifikační orgán systém BOZP dozorovým auditem. Auditem nebyly zjištěny žádné neshody ani závady a organizaci byla potvrzena platnost certifikátu č. BP – 105/2007 do prosince 2010.

in construction projects involving general deliveries of the railway superstructure and substructure, including all related railway structures.

In 2008, a new division was created, whose principal activities included installation of technology and technical installations in buildings (heavy current and light current wiring, thermal technology, air handling technology and medical technology).

Work Safety and Health Protection

A new Work Safety and Health Protection Manual was published reflecting changes in the ČSN OHSAS 18001:2008 standard. At the end of 2008, the certification authority checked the function of the OHSAS system during a supervision audit. No deficiencies or nonconformities were found and the validity of the company's Certificate No. BP – 105/2007 was extended until December 2010.

Systém managementu jakosti

Kontrola jakosti produkce Subterra a.s. probíhá podle řízené dokumentace v souladu s požadavky normy ČSN EN ISO 9001:2001, což bylo potvrzeno úspěšně provedeným dozorovým auditem v listopadu roku 2008.

Systém řízení jakosti byl také podroben pravidelnému vnitřnímu auditu, jehož výsledky slouží vedení společnosti k neustálému zlepšování kvality vyráběného díla.

Quality Management System

The quality control of Subterra's production is performed in line with managed quality documents and in compliance with ČSN EN ISO 9001:2001 requirements. This was confirmed by a successfully completed supervision audit in November 2008.

The quality management system was also checked during regular internal audits; their results are used by the company's management for continuous improvement of the quality of the company's work.



Vztah k životnímu prostředí

Prioritou Subterra a.s. je nejen plnění jakostních požadavků zákazníka, ale i plnění zákonných požadavků na ochranu životního prostředí, s uplatněním šetrného přístupu vyplývajícího ze zásad environmentální politiky společnosti Subterra a.s a zavedeného systému řízení podle normy ČSN EN ISO 14001:2005, který v listopadu roku 2008 úspěšně prošel dozorovým auditem.



Relation to the Environment

The priorities of Subterra a.s. include not just fulfilment of high customer requirements on quality of products, but also compliance with legal requirements for environmental protection. The company enforces a friendly approach to the environment based on Subterra's environmental policy and its environmental management system complying with the ČSN EN ISO 14001:2005 standard, which successfully passed a supervision audit in November 2008.

SPOLEČENSKÉ AKTIVITY
CORPORATE SOCIAL RESPONSIBILITY



Strategie firemního sponzoringu

Společnost Subterra a.s. si uvědomuje důležitost sponzoringu, který tradičně zaměřuje nejen na kulturu a sport, ale poskytuje jej zejména těm, kteří jej dle firemní filozofie potřebují nejvíce, tedy mentálně a fyzicky postiženým spoluobčanům a dětem.

Sociální sponzoring

Subterra a.s. dlouhodobě finančně přispívá Českému hnutí speciálních olympiád. Jeho posláním je poskytovat lidem s mentálním postižením příležitost k celoročnímu sportovnímu tréninku a k účasti ve sportovních soutěžích v různých sportech olympijského typu. Podpora je též poskytována i Nadačnímu fondu Dětský úsměv na léčení dětí prostřednictvím canisterapie, dále dětskému domovu Charlotty Masarykové.

Společnost také pomáhá sdružení ALEN. Jde o neziskové občanské sdružení žen postižených rakovinou prsu, jehož hlavním cílem je pomáhat všem ženám po ablaci prsu.

Finanční prostředky byly směřovány také do Nadace Křižovatka, která zakoupila speciální monitory pro novorozence.

Subterra a.s. pomohla postiženým spoluobčanům finanční podporou sociálního automobilu, který denně převáží handicapované do speciálních zařízení.

Corporate Sponsorship Strategy

Subterra is well aware of the importance of sponsorship. As well as staging cultural and sporting events, the company provides help – in line with corporate philosophy – to those who need it most: physically and mentally handicapped children and adults.

Social Sponsorship

Subterra has a long-term partnership with the Czech Special Olympics Movement. Its mission is to provide the mentally handicapped with an opportunity for year-long practice and participation in various competitions of Olympic sports. Support is also provided to the Child Smile Foundation for the treatment of children using canis therapy, as well as to Charlotte Masaryk's Children's Home.

The company also helped ALEN, a non-profit association for women suffering from breast cancer, focusing on helping women after breast surgery.

Subterra sent funds to the Crossroads Foundation for the purchase of special monitors for newborns.

Subterra also helped fund a social-services car which daily transports the handicapped to specialized facilities.

Finanční pomoc v kulturní oblasti

Stalo se již tradicí, že Subterra a.s. sponzoruje vážnou hudbu. Od roku 1993 je partnerem Mezinárodního hudebního festivalu Pražské jaro a dlouhodobě podporuje renomovaný soubor Talichův komorní orchestr.

Subterra a.s. se podílela na aktivitách pod záštitou Středočeského kraje. V roce 2008 jsme pomohli při čištění řeky Berounky, účastnili jsme se pochodu na Karlštejn, podpořili jsme hejtmanské dny a večery a Den integrovaného záchranného systému.

Spolupráce se školami

Finanční prostředky věnovala Subterra a.s. také vybraným středním a vysokým školám. Patří k nim Obchodní akademie a vyšší odborná škola v Ostravě, dále Vysoká škola báňská – TU Ostrava, ČVUT v Praze a VUT v Brně. Cílem je podpora a motivace studentů, potenciálních nových zaměstnanců společnosti.

Podpora sportu

Subterra a.s. byla partnerem HC Kladno, podpořila i sportovce štafetového běhu AC Sparta Praha.



Culture

Subterra is well-known as a sponsor and enthusiast of classical music. Since 1993, it has been a partner of the Prague Spring International Music Festival, and a long-term sponsor of the renowned Talich Chamber Orchestra.

In 2008, Subterra also participated in activities organized under the auspices of the Central Bohemian Region. We helped clean the Berounka River, participated in the march to Karlštejn, supported the Governor's Days and Evenings, as well as the Day of the Integrated Rescue System.

Sport

Subterra sponsored the HC Kladno hockey team and also supported relay-race sportsmen of AC Sparta Praha.

Education

Subterra also donated funds to a number of secondary schools and universities, including the Business Academy and Higher Vocational School in Ostrava, the Mining University in Ostrava, the Czech Technical University in Prague and the Technical University in Brno. The objective is to encourage the potential of students through financial incentives, and to inspire them to join Subterra in the future.

ZAMĚSTNANCI SPOLEČNOSTI
COMPANY STAFF



Vývoj zaměstnanosti

Průměrný přepočtený stav zaměstnanců

Rok	2008	2007	2006	2005	2004	2003
Osob	936	935	938	918	864	855

V roce 2008 došlo ve společnosti k zásadním organizačním změnám. S důrazem na přípravu personálních rezerv bylo přijato 20 absolventů vysokých a středních škol.

Podpora a zvyšování kvalifikace

Jako pokračování trendu z předchozích let zahájilo dalších 7 zaměstnanců vysokoškolské studium, 9 zaměstnanců zahájilo certifikované odborné studium se zaměřením na stavební projekty, 1 pracovnice získala certifikát jazykových dovedností a 5 pracovníků získalo certifikaci ČKAIT.

V náboru jsme se zaměřili na přijímání již kvalifikovaných pracovníků, čímž se počet držitelů certifikace ČKAIT zvýšil na 57 a počet držitelů jazykových certifikátů na 10.

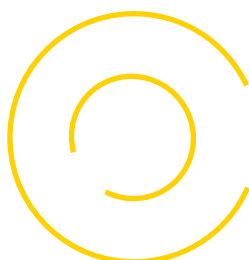
V roce 2008 jsme pokračovali v aktivní spolupráci s vysokými školami. Např. 6 studentů vysokých škol se v rámci zkrácených úvazků připravuje na budoucí spolupráci s naší společností.

Employment Trends

Average Adjusted Number of Employees

Year	2008	2007	2006	2005	2004	2003
Number of persons	936	935	938	918	864	855

Major organizational changes were made in the company in 2008. Twenty university and high school graduates were hired – with emphasis on the preparation of personnel reserves.



Support for Qualification Enhancement

The company pays great attention to the development of professional skills. The trend begun in previous years continued: seven other employees began studying at a university, nine employees began attending certified professional courses focused on building projects, one employee earned a language proficiency certificate and five of them earned "ČKAIT" certification (i.e. certificates from The Czech Chamber of Certified Engineers and Technicians).

We focused on hiring skilled and highly qualified employees, which increased the number of "ČKAIT" certificate holders to 57, and the number of language proficiency certificate owners to 10.

In 2008, our active cooperation with universities continued. For example, six university students have worked for us part-time, preparing for future full-time employment in our company.

Péče o zdraví zaměstnanců a pracovní prostředí

Lékařské prohlídky zaměstnanců v režimu závodní preventivní péče byly zajišťovány ve smluvních zdravotnických zařízeních a absolvovali je všichni určení zaměstnanci. V rámci obhájení Certifikátu systému managementu bezpečnosti a ochrany zdraví při práci podle normy OH SAS 18001:1999 byly prováděny periodické kontroly pracovišť včetně sledování vlivů práce a pracovních podmínek na vývoj zdravotního stavu zaměstnanců. Zvláštní pozornost byla věnována periodickým preventivním prohlídkám, zejména zaměstnanců pracujících na podzemních stavbách. Všichni zaměstnanci včetně techniků byli při periodickém ročním školení BOZP proškoleni v poskytování první pomoci.

Vývoj mezd

Průměrný měsíční výdělek zaměstnanců společnosti se v roce 2008 zvýšil oproti roku 2007 o 2,8 % na 32 054 Kč. U kategorie dělnického personálu došlo ke zvýšení průměrného měsíčního výdělku o 10,3 %. U většiny zaměstnanců zařazených do kategorie technicko-hospodářské pozice byla úroveň průměrného měsíčního výdělku srovnatelná s předchozím rokem.

Plnění Kolektivní smlouvy

Kolektivní smlouva uzavřená pro období roku 2007/2008 byla významným dokumentem, na jehož základě byl zajištěn sociální smír uvnitř společnosti, a tím vytvářen předpoklad úspěšného naplňování strategických cílů. Sjednané zaměstnanecké výhody přispěly ke stabilizaci kvalitního personálu a zabezpečily pracovní a sociální jistoty pro výkonné zaměstnance. Všechny závazky smluvních stran sjednané v Kolektivní smlouvě byly během roku 2008 průběžně plněny.

Care for the Health of Employees and for the Work Environment

Medical examinations of employees within the framework of preventive care were provided in contractual healthcare facilities to all entitled employees. Periodic inspections of the workplaces were performed, including the monitoring of impact of work and work conditions on the staff's health, in order to defend the Work Safety and Health Protection Management System Certificate complying with the OHSAS 18001:1999 standard. Special attention was paid to periodic preventive examinations of employees working on underground projects. All employees, including technicians, were trained in the provision of first aid at their regular annual OHSAS training.

Wages

Compared to 2007, the average monthly wage of the company's employees increased by 2.8% to CZK 32,054 in 2008. In the category of manual workers, the increase in average monthly wages totalled 10.3%. Average monthly salary of most administrative and technical staff remained at approximately the same level as in the previous year.

Fulfilment of the Collective Agreement

The Collective Agreement concluded for the two-year period of 2007–2008 was a significant document serving as a basis for ensuring social peace in the company, and creating a precondition for the successful fulfilment of strategic targets. Employee benefits agreed in the document contributed to the stabilization of skilled staff and ensured work and social security for the executive staff. Throughout 2008, all obligations of contractual parties agreed in the Collective Agreement were continually met.



STATUTÁRNÍ ORGÁNY A VEDENÍ SPOLEČNOSTI

COMPANY'S STATUTORY BODIES AND MANAGEMENT

Představenstvo k 31. 12. 2008

Předseda	Ing. Jiří Bělohlav	(od 30. 6. 2004)
Místopředseda	Ing. Petr Kuchár	(do 27. 8. 2008)
	Ing. Ondřej Fuchs	(od 27. 8. 2008)
Člen	Ing. Ján Dudáš	(od 30. 6. 2004)
Člen	Ing. Ivan Šesták	(do 6. 5. 2008)
Člen	Ing. Zdeněk Šinovský	(od 30. 6. 2004)
Člen	Ing. Pavel Zykán	(od 6. 9. 2004)
Člen	Ing. Jaroslav Čížinský	(od 27. 8. 2008)
Člen	Ing. Vladimír Starý	(od 1. 3. 2007)
Člen	Ing. Ivan Hrdina	(od 6. 5. 2008)

Dozorčí rada k 31. 12. 2008

Předseda	Ing. František Kočí	(od 30. 6. 2004)
Člen	Prof. Ing. Jiří Barták, DrSc.	(od 30. 6. 2004)
Člen	Ing. Daniel Knotek	(od 30. 6. 2004)
Člen	Ing. Pavel Pilát	(od 30. 6. 2004)
Člen	Ing. Václav Špeta	(do 26. 11. 2008)
Člen	Bc. Josef Mařík	(do 31. 12. 2008)

Board of Directors as at 31 December 2008

Chairman	Jiří Bělohlav	(from 30 June 2004)
Vice-Chairman	Petr Kuchár	(until 27 August 2008)
	Ondřej Fuchs	(from 27 August 2008)
Member	Ján Dudáš	(from 30 June 2004)
Member	Ivan Šesták	(until 6 May 2008)
Member	Zdeněk Šinovský	(from 30 June 2004)
Member	Pavel Zykán	(from 6 September 2004)
Member	Jaroslav Čížinský	(from 27 August 2008)
Member	Vladimír Starý	(from 1 March 2007)
Member	Ivan Hrdina	(from 6 May 2008)

Supervisory Board as at 31 December 2008

Chairman	František Kočí	(from 30 June 2004)
Member	Jiří Barták	(from 30 June 2004)
Member	Daniel Knotek	(from 30 June 2004)
Member	Pavel Pilát	(from 30 June 2004)
Member	Václav Špeta	(until 26 November 2008)
Member	Josef Mařík	(until 31 December 2008)

Vrcholové vedení k 31. 12. 2008

Generální ředitel	Ing. Petr Kuchár	(do 31. 5. 2008)
	Ing. Ondřej Fuchs	(od 1. 6. 2008)
Obchodní ředitel	Ing. Vladimír Starý	
Výrobně-technický ředitel	Ing. Ondřej Fuchs	(do 31. 5. 2008)
	Ing. Jaroslav Čížinský	(od 1. 6. 2008)
Ekonomický ředitel	Ing. Pavel Zykán	
Personální ředitel	Mgr. Karel Vašta	(od 1. 12. 2008)

Ředitelé divizí k 31. 12. 2008

Ředitel divize 1	Ing. Jan Vintera	
Ředitel divize 2	Ing. Jan Müller	(do 30. 4. 2008)
	Ing. Petr Kajer	(od 1. 8. 2008)
Ředitel divize 3	Ing. Antonín Formánek	
Ředitel divize 4	Ing. Martin Skořepa, MBA	(od 1. 11. 2008)

Top Management as at 31 December 2008

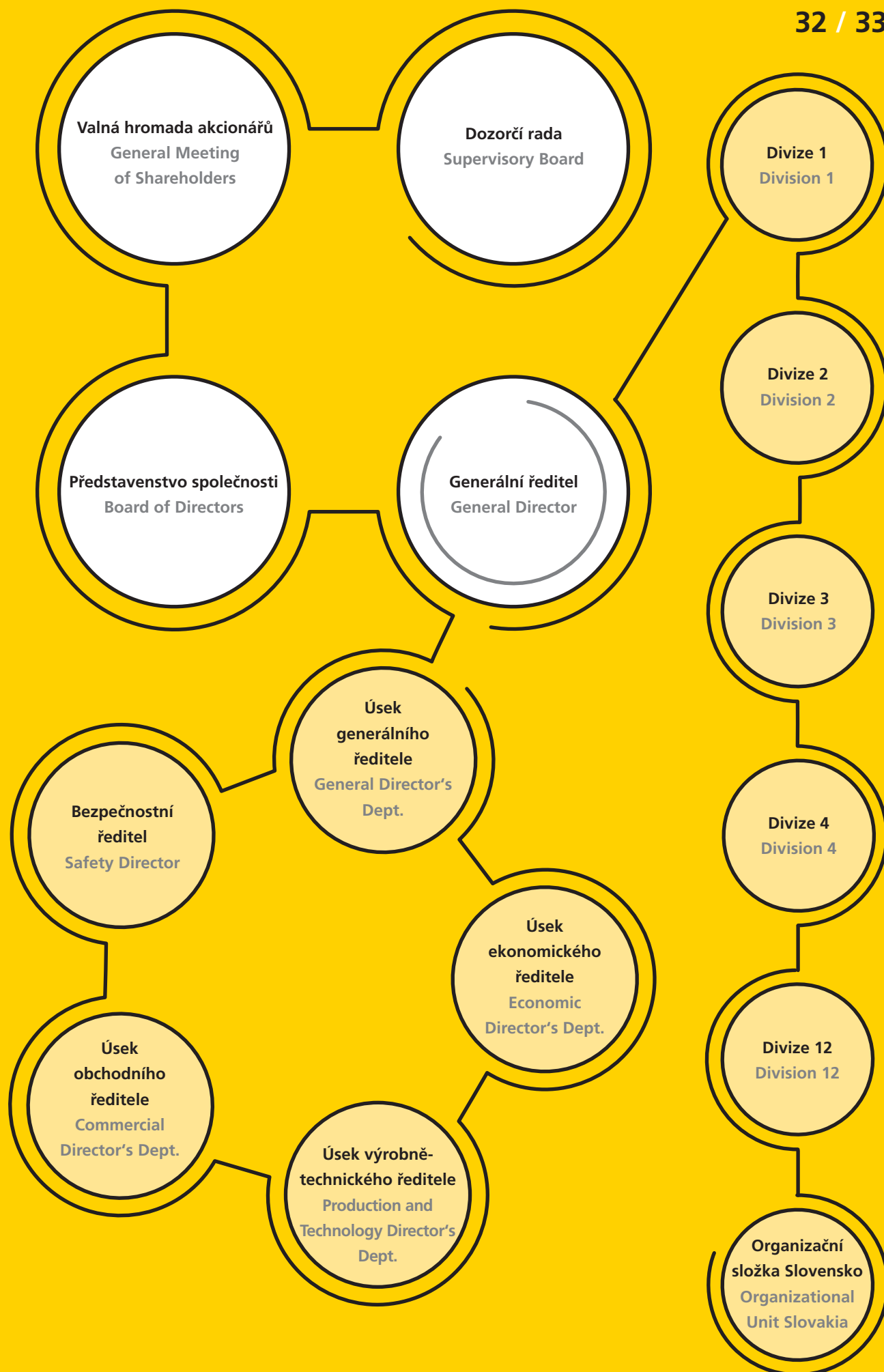
General Director	Petr Kuchár	(until 31 May 2008)
	Ondřej Fuchs	(from 1 June 2008)
Commercial Director	Vladimír Starý	
Production and Technology Director	Ondřej Fuchs	(until 31 May 2008)
	Jaroslav Čížinský	(from 1 June 2008)
Economic Director	Pavel Zykán	
Personnel Director	Karel Vašta	(from 1 December 2008)

Divisional Directors as at 31 December 2008

Division 1 Director	Jan Vintera	
Division 2 Director	Jan Müller	(until 30 April 2008)
	Petr Kajer	(from 1 August 2008)
Division 3 Director	Antonín Formánek	
Division 4 Director	Martin Skořepa	(from 1 November 2008)

ORGANIZAČNÍ STRUKTURA ORGANIZATIONAL STRUCTURE





KOMENTÁŘ K FINANČNÍMU HOSPODAŘENÍ

NOTES ON FINANCIAL MANAGEMENT





Subterra a.s. vykázala v roce 2008 výsledek hospodaření po zdanění 1 703 tis. Kč, při celkových výnosech 4 528 915 tis. Kč a výkonech 4 449 987 tis. Kč, což je o 333 044 tis. Kč výkonů více než v roce 2007. Vzrostla rovněž výkonová spotřeba na 3 705 478 tis. Kč a přidaná hodnota činila 744 509 tis. Kč. Pokles provozního výsledku hospodaření na 9 864 tis. Kč byl způsoben negativním vývojem některých projektů v povrchové výstavbě pro soukromé investory. Přijatá dividendy a kurzové zisky navýšily finanční výsledek hospodaření na 17 891 tis. Kč. Výsledek hospodaření před zdaněním byl 27 755 tis. Kč, daň z příjmů v celkové výši 26 052 tis. Kč je ovlivněna nárůstem nedatných nákladů.

Subterra a.s. in 2008 posted a profit after taxation of CZK 1,703 thousand on revenues amounting to CZK 4,528,915 thousand. Sales of production totalled CZK 4,449,987 thousand, an increase of CZK 333,044 thousand year-on-year. Cost of sales also rose to CZK 3,705,478 thousand, and added value amounted to CZK 744,509 thousand. A decline in operating profit to CZK 9,864 thousand resulted from the unfavourable development of some surface construction projects for private investors. Dividends received and exchange rate revenue raised profit from financial operations to CZK 17,891 thousand. Profit before taxation totalled CZK 27,755 thousand; the income tax of CZK 26,052 thousand was impacted by growth in tax non-deductible costs.

ÚČETNÍ VÝKAZY

FINANCIAL STATEMENTS

Výkaz zisku a ztráty

(v celých tisících Kč)

Označení			TEXT	Skutečnost v účetním období	
				2008	2007
a			b	1	2
	II.		Výkony	4 449 987	4 116 943
	II.	1.	Tržby za prodej vlastních výrobků a služeb	4 416 752	4 124 205
		2.	Změna stavu zásob vlastní činnosti	28 848	-17 133
		3.	Aktivace	4 387	9 871
B.			Výkonová spotřeba	3 705 478	3 545 897
B.		1.	Spotřeba materiálu a energie	3 171 210	3 068 519
		2.	Služby	534 268	477 378
	+		Přidaná hodnota	744 509	571 046
C.			Osobní náklady	531 032	495 056
C.		1.	Mzdové náklady	376 673	349 777
		2.	Odměny členům orgánů společnosti a družstva	5 280	5 200
		3.	Náklady na sociální zabezpečení a zdravotní pojištění	127 797	121 370
		4.	Sociální náklady	21 282	18 709
D.			Daně a poplatky	961	4 442
E.			Odpisy dlouhodobého nehmotného a hmotného majetku	55 938	54 248
	III.		Tržby z prodeje dlouhodobého majetku a materiálu	5 498	52 623
	III.	1.	Tržby z prodeje dlouhodobého majetku	1 709	44 692
		2.	Tržby z prodeje materiálu	3 789	7 931
F.			Zůstatková cena prodaného dlouhodobého majetku a materiálu	4 432	22 887
F.		1.	Zůstatková cena prodaného dlouhodobého majetku	571	15 076
		2.	Prodaný materiál	3 861	7 811
G.			Zvýšení (+)/snížení (-) rezerv a opravných položek v provozní oblasti	119 873	-74 065
	IV.		Ostatní provozní výnosy	21 608	18 955
H.			Ostatní provozní náklady	49 515	34 344
	*		Provozní výsledek hospodaření	9 864	105 712
	VII.		Výnosy z dlouhodobého finančního majetku	25 750	25 000
	VII.	1.	Výnosy z podílů v ovládaných a řízených osobách a účetních jednotkách pod podstatným vlivem	25 750	25 000
	IX.		Výnosy z přecenění cenných papírů a derivátů		9 601
L.			Náklady z přecenění cenných papírů a derivátů	7 274	15 997
	X.		Výnosové úroky	7 444	8 476
N.			Nákladové úroky	10 981	3 717
	XI.		Ostatní finanční výnosy	18 628	4 984
O.			Ostatní finanční náklady	15 676	18 957
	*		Finanční výsledek hospodaření	17 891	9 390
Q.			Daň z příjmů za běžnou činnost	26 052	37 929
Q.		1.	– splatná	20 369	9 499
		2.	– odložená	5 683	28 430
	**		Výsledek hospodaření za běžnou činnost	1 703	77 173
	***		Výsledek hospodaření za účetní období	1 703	77 173
	***		Výsledek hospodaření před zdaněním	27 755	115 102

Profit and Loss Statement

(CZK thousands)

Description			Text		Figure in financial year	
					2008	2007
a			b		1	2
	II.		Sales of production		4,449,987	4,116,943
	II.	1.	Sales of own products and services		4,416,752	4,124,205
		2.	Change in inventory of finished goods and work in progress		28,848	(17,133)
		3.	Capitalisation		4,387	9,871
B.			Cost of sales		3,705,478	3,545,897
B.		1.	Materials and utility costs		3,171,210	3,068,519
		2.	Services		534,268	477,378
	+		Added value		744,509	571,046
C.			Staff costs		531,032	495,056
C.		1.	Wages and salaries		376,673	349,777
		2.	Remuneration of board members		5,280	5,200
		3.	Social security expenses and health insurance		127,797	121,370
		4.	Other social expenses		21,282	18,709
D.			Taxes and fees		961	4,442
E.			Depreciation of intangible and tangible fixed assets		55,938	54,248
	III.		Sales of fixed assets and materials		5,498	52,623
	III.	1.	Sales of fixed assets		1,709	44,692
		2.	Sales of materials		3,789	7,931
F.			Net book value of fixed assets and materials sold		4,432	22,887
F.		1.	Net book value of fixed assets sold		571	15,076
		2.	Net book value of materials sold		3,861	7,811
G.			Increase/decrease in operation provisions		119,873	(74,065)
	IV.		Other operating income		21,608	18,955
H.			Other operating expenses		49,515	34,344
	*		Operating profit/loss		9,864	105,712
	VII.		Income from long-term financial assets		25,750	25,000
	VII.	1.	Income from shares in controlled and managed entities and accounting units under substantial influence		25,750	25,000
	IX.		Income from revaluation of securities and derivatives			9,601
L.			Costs of revaluation of securities and derivatives		7,274	15,997
	X.		Interest received		7,444	8,476
N.			Interest paid		10,981	3,717
	XI.		Other financial income		18,628	4,984
O.			Other financial expenses		15,676	18,957
	*		Profit/loss from financial operations		17,891	9,390
Q.			Income tax on operations		26,052	37,929
Q.		1.	– current		20,369	9,499
		2.	– deferred		5,683	28,430
	**		Profit/loss from operations		1,703	77,173
	***		Profit/loss for accounting period (+/-)		1,703	77,173
	***		Pre-tax profit/loss		27,755	115,102

Rozvaha

(v celých tisících Kč)

Označení			31. 12. 2008			31. 12. 2007
AKTIVA			Brutto	Korekce	Netto	Netto
a		b	1	2	3	4
		AKTIVA CELKEM	3 338 389	-604 361	2 734 028	2 560 221
B.		Dlouhodobý majetek	1 198 276	-419 595	778 681	765 589
B.	I.	Dlouhodobý nehmotný majetek	21 805	-21 715	90	242
B.	I.	1. Software	21 805	-21 715	90	242
B.	II.	Dlouhodobý hmotný majetek	617 867	-393 824	224 043	210 779
B.	II.	1. Pozemky	13 877		13 877	12 876
		2. Stavby	103 458	-58 757	44 701	45 833
		3. Samostatné movité věci a soubory movitých věcí	488 236	-334 079	154 157	143 440
		4. Jiný dlouhodobý hmotný majetek	1 064	-362	702	884
		5. Nedokončený dlouhodobý hmotný majetek	8 416		8 416	5 368
		6. Oceňovací rozdíl k nabytému majetku	2 816	-626	2 190	2 378
B.	III.	Dlouhodobý finanční majetek	558 604	-4 056	554 548	554 568
B.	III.	1. Podíly v ovládaných a řízených osobách	6 262	-4 056	2 206	2 206
		2. Podíly v účetních jednotkách pod podstatným vlivem	552 342		552 342	552 342
		3. Ostatní dlouhodobé cenné papíry a podíly				20
C.		Oběžná aktiva	2 127 061	-184 766	1 942 295	1 775 481
C.	I.	Zásoby	86 766	-198	86 568	58 062
C.	I.	1. Materiál	42 642	-198	42 444	42 786
		2. Nedokončená výroba a polotovary	44 124		44 124	15 276
C.	II.	Dlouhodobé pohledávky	227 036		227 036	206 137
C.	II.	1. Pohledávky z obchodních vztahů	180 703		180 703	150 407
		2. Pohledávky za společníky a účastníky sdružení	4 638		4 638	7 742
		3. Dlouhodobě poskytnuté zálohy				10
		4. Jiné pohledávky	300		300	900
		5. Odložená daňová pohledávka	41 395		41 395	47 078
C.	III.	Krátkodobé pohledávky	1 417 238	-184 568	1 232 670	740 237
C.	III.	1. Pohledávky z obchodních vztahů	1 235 324	-112 861	1 122 463	650 673
		2. Pohledávky za společníky a účastníky sdružení	119 552	-69 557	49 995	33 670
		3. Stát – daňové pohledávky	27 742		27 742	36 136
		4. Krátkodobě poskytnuté zálohy	7 883	-2 150	5 733	17 331
		5. Dohadné účty aktivní	26 647		26 647	2 168
		6. Jiné pohledávky	90		90	259
C.	IV.	Krátkodobý finanční majetek	396 021		396 021	771 045
C.	IV.	1. Peníze	951		951	1 372
		2. Účty v bankách	38 570		38 570	94 228
		3. Krátkodobé cenné papíry a podíly	356 500		356 500	675 445
D.	I.	Časové rozlišení	13 052		13 052	19 151
D.	I.	1. Náklady příštích období	13 052		13 052	17 556
		2. Příjmy příštích období				1 595

Balance Sheet

(CZK thousands)

Description			ASSETS	31. 12. 2008			31. 12. 2007
				Gross	Correction	Net	Net
a			b	1	2	3	4
			TOTAL ASSETS	3,338,389	(604,361)	2,734,028	2,560,221
B.			Fixed assets	1,198,276	(419,595)	778,681	765,589
B.	I.		Intangible fixed assets	21,805	(21,715)	90	242
B.	I.	1.	Software	21,805	(21,715)	90	242
B.	II.		Tangible fixed assets	617,867	(393,824)	224,043	210,779
B.	II.	1.	Land	13,877		13,877	12,876
		2.	Buildings, halls, structures	103,458	(58,757)	44,701	45,833
		3.	Machines, tools and equipment, transport means, furniture and office equipment	488,236	(334,079)	154,157	143,440
		4.	Other tangible fixed assets	1,064	(362)	702	884
		5.	Tangible assets under construction	8,416		8,416	5,368
		6.	Adjustments to acquired fixed assets	2,816	(626)	2,190	2,378
B.	III.		Long-term financial assets	558,604	(4,056)	554,548	554,568
B.	III.	1.	Shares and ownership interests with controlling influence on another entity	6,262	(4,056)	2,206	2,206
		2.	Shares and ownership interests with substantial influence on another entity	552,342		552,342	552 342
		3.	Other long-term securities and ownership interests				20
C.			Current assets	2,127,061	(184,766)	1,942,295	1,775,481
C.	I.		Inventory	86,766	(198)	86,568	58,062
C.	I.	1.	Materials	42,642	(198)	42,444	42,786
		2.	Work in progress and incomplete products	44,124		44,124	15,276
C.	II.		Long-term receivables	227,036		227,036	206,137
C.	II.	1.	Trade receivables	180,703		180,703	150,407
		2.	Receivables from shareholders/owners and partners	4,638		4,638	7,742
		3.	Long-term advance payments				10
		4.	Other receivables	300		300	900
		5.	Deferred tax receivables	41,395		41,395	47,078
C.	III.		Short-term receivables	1,417,238	(184,568)	1,232,670	740,237
C.	III.	1.	Trade receivables	1,235,324	(112,861)	1,122,463	650,673
		2.	Receivables from shareholders/owners and partners	119,552	(69,557)	49,995	33,670
		3.	Tax and state subsidy receivables	27,742		27,742	36,136
		4.	Short-term advance payments	7,883	(2,150)	5,733	17,331
		5.	Anticipated assets	26,647		26,647	2,168
		6.	Other receivables	90		90	259
C.	IV.		Short-term financial assets	396,021		296,021	771,045
C.	IV.	1.	Cash and cash equivalents	951		951	1,372
		3.	Short-term securities and ownership interests	38,570		38,570	94,228
D.			Other assets – transitory asset accounts	356,500		356,500	675,445
D.	I.		Accruals and deferrals	13,052		13,052	19,151
D.	I.	1.	Deferred expenses	13,052		13,052	17,556
		2.	Accrued revenues				1,595

Rozvaha

(v celých tisících Kč)

Označení	PASIVA		31. 12. 2008	31. 12. 2007
a	b		6	7
		PASIVA CELKEM	2 734 028	2 560 221
A.		Vlastní kapitál	685 519	733 816
A. I.		Základní kapitál	546 229	546 229
A. I.	1.	Základní kapitál	546 229	546 229
A. II.		Kapitálové fondy	8	8
A. II.	1.	Ostatní kapitálové fondy	8	8
A. III.		Rezervní fond a ostatní fondy ze zisku	89 856	85 998
A. III.	1.	Zákonný rezervní fond	86 034	82 176
	2.	Statutární a ostatní fondy	3 822	3 822
A. IV.		Výsledek hospodaření minulých let	47 723	24 408
A. IV.	1.	Nerozdělený zisk minulých let	47 723	24 408
A. V.		Výsledek hospodaření běžného účetního období (+/-)	1 703	77 173
B.		Cizí zdroje	2 047 116	1 825 115
B. I.		Rezervy	229 162	222 405
B. I.	1.	Rezervy podle zvláštních právních předpisů	37 171	29 216
	2.	Ostatní rezervy	191 991	193 189
B. II.		Dlouhodobé závazky	200 349	123 471
B. II.	1.	Závazky z obchodních vztahů	192 176	122 476
	2.	Závazky ke společníkům a k účastníkům sdružení	8 173	995
B. III.		Krátkodobé závazky	1 457 605	1 279 239
B. III.	1.	Závazky z obchodních vztahů	1 208 743	1 080 641
	2.	Závazky ke společníkům a k účastníkům sdružení	58 709	32 772
	3.	Závazky k zaměstnancům	27 198	22 381
	4.	Závazky ze sociálního zabezpečení a zdravotního pojištění	15 025	13 737
	5.	Stát – daňové závazky a dotace	4 704	5 213
	6.	Krátkodobé přijaté zálohy	4 363	25 858
	7.	Dohadné účty pasivní	133 838	95 035
	8.	Jiné závazky	5 025	3 602
B. IV.		Bankovní úvěry a výpomoci	160 000	200 000
B. IV.	1.	Bankovní úvěry dlouhodobé	120 000	160 000
	2.	Krátkodobé bankovní úvěry	40 000	40 000
C. I.		Časové rozlišení	1 393	1 290
C. I.	1.	Výdaje příštích období	1 388	785
	2.	Výnosy příštích období	5	505

Balance Sheet

(CZK thousands)

Description	LIABILITIES AND EQUITY		31. 12. 2008	31. 12. 2007
a	b		6	7
		TOTAL LIABILITIES AND EQUITY	2,734,028	2,560,221
A.		Equity	685,519	733,816
A. I.		Registered capital	546,229	546,229
A. I.	1.	Registered capital	546,229	546,229
A. II.		Capital contributions	8	8
A. II.	1.	Other capital contributions	8	8
A. III.		Reserve funds, non-distributable reserves and other reserves	89,856	85,998
A. III.	1.	Statutory reserve fund	86,034	82,176
	2.	Other funds	3,822	3,822
A. IV.		Profit/loss from previous years	47,723	24,408
A. IV.	1.	Accumulated losses from previous years	47,723	24,408
A. V.		Profit/loss from the current accounting period (+/-)	1,703	77,173
B.		Liabilities	2,047,116	1,825,115
B. I.		Reserves	229,162	222,405
B. I.	1.	Reserves under special statutory regulations	37,171	29,216
	3.	Other reserves	191,991	193,189
B. II.		Long-term liabilities	200,349	123,471
B. II.	1.	Trade payables	192,176	122,476
	2.	Liabilities to shareholders/owners and partners	8,173	995
B. III.		Short-term liabilities	1,457,605	1,279,239
B. III.	1.	Trade payables	1,208,743	1,080,641
	2.	Liabilities to shareholders/owners and partners	58,709	32,772
	3.	Liabilities to employees	27,198	22,381
	4.	Liabilities for social security and health insurance	15,025	13,737
	5.	Tax and state subsidy payables	4,704	5,213
	6.	Short-term advances received	4,363	25,858
	7.	Anticipated liabilities	133,838	95,035
	8.	Other payables	5,025	3,602
B. IV.		Bank credits and assistance	160,000	200,000
B. IV.	1.	Long-term bank credits	120,000	160,000
	2.	Short-term bank credits	40,000	40,000
C. I.		Accruals and deferrals	1,393	1,290
C. I.	1.	Accrued expenses	1,388	785
	2.	Deferred revenues	5	505

IDENTIFIKAČNÍ A KONTAKTNÍ ÚDAJE

IDENTIFICATION AND CONTACT INFORMATION

Identifikační údaje

Obchodní jméno společnosti	S u b t e r r a a.s.
Sídlo společnosti	Bezová 1658, 147 14 Praha 4
Rok založení	1964
Datum vzniku akciové společnosti	1. dubna 1992
Identifikační číslo organizace (IČ)	45309612
Daňové identifikační číslo (DIČ)	CZ45309612
Společnost je zapsána do obchodního rejstříku vedeného u Městského soudu v Praze, oddíl B, vložka č. 1383.	

Bankovní spojení

BAWAG Bank CZ a.s.	č. ú. 5384880002/4000
CALYON BANK CZECH REPUBLIC, a.s.	č. ú. 100158008/5000
Česká spořitelna, a.s.	č. ú. 2000398329/0800
Československá obchodní banka, a.s.	č. ú. 4001-0816021103/0300
Československá obchodní banka, a.s. pob. SR	č. ú. 25602083/7500
UniCredit Bank Czech Republic a.s.	č. ú. 1191997011/2700
UniCredit Bank Hungary Zrt.	č. ú. 10918001-00000002-68790008
ING Bank N.V.	č. ú. 1000446904/3500
Komerční banka, a.s.	č. ú. 51908051/0100
Raiffeisenbank a.s.	č. ú. 1071000010/5500
Raiffeisenbank a.s. Chorvatsko	č. ú. 2484008-1101409431

Kontakty

Adresa:

Bezová 1658, 147 14 Praha 4

Telefon/fax:

Vedení společnosti tel.: +420 244 062 670
fax: +420 244 466 179

Obchodní úsek tel.: +420 244 460 813
fax: +420 244 062 606

Tiskový mluvčí tel.: +420 244 062 626

E-kontakt:

E-mail info@subterra.cz
Internet www.subterra.cz

Divize:

DIVIZE 1

Elišky Přemyslovny 380, 156 00 Praha 5 – Zbraslav
Telefon +420 257 899 280
Fax +420 257 923 311
E-mail jfrantl@subterra.cz

DIVIZE 2

Elišky Přemyslovny 1325, 156 00 Praha 5 – Zbraslav
Telefon +420 257 921 635
Fax +420 257 921 635
E-mail mkaspar@subterra.cz

DIVIZE 3

Ostrovec 233, P.O.Box 28, 666 11 Tišnov
Telefon +420 244 063 333
Fax +420 549 410 257
E-mail jtesar@subterra.cz

DIVIZE 4

U Trati 40, 100 00 Praha 10
Telefon +420 274 012 048
Fax +420 274 818 083
E-mail atrnecka@subterra.cz

DIVIZE 12

Bezová 1658, 147 14 Praha 4
Telefon +420 244 062 750
Fax +420 244 062 747
E-mail fberka@subterra.cz

Company Data

Business name	S u b t e r r a a.s.
Registered office	Bezová 1658, 147 14 Prague 4
Year of founding	1964
Date of incorporation	1 April 1992
Company Identification Number	45309612
Tax Identification Number	CZ45309612
The company is incorporated in the Commercial Register kept by the Municipal Court in Prague, Part B, File 1383.	

Banking Information

BAWAG Bank CZ a.s.	account No. 5384880002/4000
CALYON BANK CZECH REPUBLIC, a.s.	account No. 100158008/5000
Česká spořitelna, a.s.	account No. 2000398329/0800
Československá obchodní banka, a.s.	account No. 4001-0816021103/0300
Československá obchodní banka, a.s. pob. SR	account No. 25602083/7500
UniCredit Bank Czech Republic a.s.	account No. 1191997011/2700
UniCredit Bank Hungary Zrt.	account No. 10918001-00000002-68790008
ING Bank N.V.	account No. 1000446904/3500
Komerční banka, a.s.	account No. 51908051/0100
Raiffeisenbank a.s.	account No. 1071000010/5500
Raiffeisenbank a.s. Croatia	account No. 2484008-1101409431

Contacts

Address:

Bezová 1658, 147 14 Prague 4

Telephone/fax:

Management	tel.: +420 244 062 670
	fax: +420 244 466 179
Commercial Section	tel.: +420 244 460 813
	fax: +420 244 062 606
Spokesperson	tel.: +420 244 062 626

E-contact:

E-mail	info@subterra.cz
Website	www.subterra.cz

Divisions:

DIVISION 1

Elišky Přemyslovny 380, 156 00 Prague 5 – Zbraslav	
Telephone	+420 257 899 280
Fax	+420 257 923 311
E-mail	jfrantl@subterra.cz

DIVISION 2

Elišky Přemyslovny 1325, 156 00 Prague 5 – Zbraslav	
Telephone	+420 257 921 635
Fax	+420 257 921 635
E-mail	mkaspar@subterra.cz

DIVISION 3

Ostrovec 233, P.O.Box 28, 666 11 Tišnov	
Telephone	+420 244 063 333
Fax	+420 549 410 257
E-mail	jtesar@subterra.cz

DIVISION 4

U Trati 40, 100 00 Prague 10	
Telephone	+420 274 012 048
Fax	+420 274 818 083
E-mail	atrnecka@subterra.cz

DIVISION 12

Bezová 1658, 147 14 Prague 4	
Telephone	+420 244 062 750
Fax	+420 244 062 747
E-mail	fberka@subterra.cz



© 2009 Subterra
 Foto: Jiří Skupien a archiv Subterra a.s.
 Tisk: JPM tisk spol. s r.o.
 Poradenství a překlad: ENTRE s.r.o.

© 2009 Subterra
 Photos: Jiří Skupien and archives of Subterra a.s.
 Printed by: JPM tisk spol. s r.o.
 Consultancy and translation: ENTRE s.r.o.

